

Starostův sloupek

Své místo v prosincovém kalendáři již pevně zaujalo vyhodnocení našich spoluobčanů, kteří v příslušném kalendářním roce výrazně přispěli nebo přispívají k prezentaci města za jeho humny. A tak se při předávání Ceny města za rok 2005 spolu sešli univerzitní či středoškolský profesor, žáci, studenti a lidé dalších profesí v jazykových, sportovních, humanitních odborných, organizačních a publikačních činnostech. Využívám tohoto prostoru k poděkování oceněným za jejich výrazný podíl na chodu života ve městě.

Přibližně rok jsou vedena intenzivní jednání s majiteli domů, jejichž technický stav a vzhled nepříliš lahodí oku občana a návštěvníka k nám příštího. Lze sice konstatovat blýskání na lepší časy, čehož důkazem jsou rozsáhlé opravy dvou objektů na Farském náměstí, započatá rekonstrukce na Bělidle a i oprava fasády dílny v sousedství autobusového nádraží. Nelze ani opomenout téměř generální rekonstrukci Zámečku. Na straně druhé je dost těžké se smířit s tristním stavem dvou dnes již havarijních domů v Linecké ulici a linii domů v Novohradské. Částečně do této kategorie patří i vzhled některých fasád v Dlouhé aj. Apeluji i touto cestou na majitele, aby hledali cestu k nápravě nejen ve svém zájmu, nýbrž i tohoto města, protože není smyslem sankcionování, nýbrž najít řešení. Děkuji.

A pokud jde o to blýskání, tak ke koloritu sváteční nálady adventu výrazně přispěla Rybova Česká mše vánoční přednesená v kostele sv. Petra a Pavla a vystoupení učitelů základní umělecké školy v kapli. Jen ať se jiskří.

Ferdinand Jiskra

Cena Města Kaplice za rok 2005

Diplomy a medaile:

Markéta Havlíčková

za úspěšnou reprezentaci města v judu s umístěním na medailových místech na mezinárodní, krajské a republikové úrovni.

PhDr. Zdeněk Rohlíček

za 15 let nepřetržitého vedení kroniky města

Jan Kubíček

za 1. místo v krajské olympiádě německého jazyka a 10. místo v republikové olympiádě německého jazyka

PhDr. PaedR. Jiří Dvořák a Záboj Čampula

za vydání publikace o minulosti Kaplicka u příležitosti 60. výročí ukončení 2. svět. války

Josef Baszo

za 50 bezplatných odběrů krve

Diplomy:

Antonín Novotný - za významný podíl při organizaci a uspořádání MS v rybolovné technice 2005 v Kaplici

Hana Kvasničková - za úspěšnou reprezentaci v celostátní literární a historické soutěži „DANIEL“ – čestné uznání

Marie Merhoutová - za dlouholetou organizační činnost v TJ Cíl Kaplice, za propagaci a rozvoj turistiky v Kaplici

Změny ve vyhlášce

o místním poplatku

Od 1. ledna dochází ke změně sazby místního poplatku z komunálního odpadu! Pro r. 2006 činí poplatek **450,- Kč** na osobu.

Zastupitelstvo města Kaplice schválilo na svém 26. zasedání dne 12. prosince 2005 novou vyhlášku č. 5/2005 o místním poplatku za provoz systému shromažďování, sběru, přepravy, třídění, využívání a odstraňování komunálních odpadů (která ruší původní obecně závaznou vyhlášku č. 4/2004). Tímto dochází s účinností od 1. ledna 2006 ke zvýšení sazby poplatku za komunální odpad na území města Kaplice ze současných 445,- Kč na **450,- Kč** na osobu a kalendářní rok. Systém placení poplatku zůstává stejný jako v letošním roce. Dochází pouze ke dvěma zásadním změnám a to:

1) Poloviční sazbu poplatku platí:

a) studenti, kteří studují a jsou ubytováni mimo svá trvalá bydliště. Tyto osoby jsou povinny správci poplatku předložit příslušný doklad o studiu (potvrzení školy), doklad o ubytování (potvrzení vysokoškolské koleje, internátu).

b) držitelé zdravotního průkazu ZTP/P.

2) Změna splatnosti:

Poplatek placený ve dvou splátkách je splatný nejpozději do 31. 3. a 31. 8.

Nová vyhláška o místním poplatku bude zveřejněna na internetových stránkách města Kaplice www.mestokaplice.cz a zároveň bude zveřejněna na úřední desce města Kaplice. K nahlédnutí je rovněž na finančním odboru a odboru životního prostředí MěÚ Kaplice.

I přes navýšení cen a služeb v odpadovém hospodářství v roce 2005 zhruba o 10 %, zejména zvýšení státního odvodu za ukládání odpadů na skládky, nárůst cen pohonných hmot a nádob na odpady je zvýšení sazby poplatku na 450,- Kč minimální.

Město chce dál podporovat občany v třídění odpadů a snižovat tak množství komunálního odpadu ukládaného na skládku. V letošním roce bylo nakoupeno 42 kontejnerů na papír, 13 kontejnerů na PET lahve a 12 kontejnerů na sklo. K dalšímu doplňování sběrných stanišť dojde v příštím roce. Náklady na tuto investici budou činit 200.000,- Kč. Město dále zahájí v příštím roce úpravu, rozšíření a celkové zkvalitnění sběrných stanišť.



Zastupitelstvo města Kaplice

Usnesení z 26. zasedání Zastupitelstva Města Kaplice konaného dne 12. prosince 2005

Zastupitelstvo města po projednání:

I. schvaluje

- prodej stavební parcely č. 161 o výměře 11 m² (pozemek pod stavbou), parcely č. 1371/3 o výměře 148 m², parcely č. 1376/1 o výměře 885 m² vše v k.ú. Pořešín manželům Josefu a Janě Pavlíkovým, bytem Kaplice 107 za cenu 50,- Kč/m² + náklady spojené s prodejem (dále NSP)
- prodej stavební parcely č. 130 o výměře 48 m² (pozemek pod stavbou), parcely č. 1376/13 o výměře 117 m² a parcely č. 1375/2 o výměře 665 m² vše v k.ú. Pořešín Jiřině Kárové, bytem Kaplice 366 za cenu 50,- Kč/m² + NSP
- prodej parcely č. 1376/14 o výměře 218 m², parcely č. 1376/2 o výměře 546 m² v k.ú. Pořešín Zbyňku Lukasovi, bytem Dobrá Voda 28 za cenu 50,- Kč/m² + NSP
- prodej parcely č. 1376/7 o výměře 285 m², parcely č. 1375/11 díl b) o výměře 37 m², parcely č. 1375/9 díl c) o výměře 81 m² vše v k.ú. Pořešín Evě Šťastné, bytem České Budějovice 676/1 za cenu 50,- Kč/m² + NSP
- prodej parcely č. 1375/9 díl d) o výměře 344 m², parcely č. 1375/11 díl e) o výměře 68 m² vše v k.ú. Pořešín manželům Petru a Heleně Johanidesovým, bytem Praha 248/18 za cenu 50,- Kč/m² + NSP
- prodej stavby (dřevníku) za cenu 5.105,- Kč včetně pozemku p.č. 1114 k.ú. Kaplice o výměře 9 m² za cenu 200,- Kč/m² + NSP manželům Josefu a Dagmarě Staníkovým, bytem Kaplice 315
- prodej stavby (dřevníku) za cenu 5.679,- Kč včetně pozemku p.č. 1115 k.ú. Kaplice o výměře 10 m² za cenu 200,- Kč/m² + NSP manželům Josefu a Dagmarě Staníkovým, bytem Kaplice 315
- prodej stavby (dřevníku) za cenu 5.679,- Kč včetně pozemku p.č. 1116 k.ú. Kaplice o výměře 10 m² za cenu 200,- Kč/m² + NSP manželům Renatě a Zdeňkovi Fajtovým, bytem Kaplice 315
- prodej stavby (dřevníku) za cenu 5.679,- Kč včetně pozemku p.č. 1117 k.ú. Kaplice o výměře 10 m² za cenu 200,- Kč/m² + NSP s prodejem Drahomíru Pauknerovi, bytem Kaplice 315
- prodej stavby (dřevníku) za cenu 5.679,- Kč včetně pozemku p.č. 1118 k.ú. Kaplice o výměře 10 m² za cenu 200,- Kč/m² + NSP manželům Marii a Františku Vanišovým, bytem Kaplice 315
- prodej stavby (dřevníku) za cenu 5.679,- Kč včetně pozemku p.č. 1119 k.ú. Kaplice o výměře 10 m² za cenu 200,- Kč/m² + NSP manželům Zbyňkovi a Drahomíře Lattnerovým, bytem Kaplice 315
- prodej stavby (dřevníku) za cenu 6.295,- Kč včetně pozemku p.č. 1120 k.ú. Kaplice o výměře 11 m² za cenu 200,- Kč/m² + NSP manželům Janu a Magdaleně Štefflovým, bytem Omlenická 315
- prodej bytu o vel. 1+1 o výměře 42,75 m² v čp. 753/4 ulice Míru Robertu Sedlákoví, bytem Kaplice 731 za cenu 426.100,- Kč
- prodej bytu o vel. 1+1 o výměře 42,70 m² v čp. 754/12 ulice Míru Michalu Matějkovi, bytem Nádraží 103 za cenu 426.000,- Kč
- prodej nebytových prostor o výměře 33,40 m² v čp. 749 ulice Míru Marii Wienerové, bytem Kaplice 752 za cenu 200.400,- Kč
- zveřejnění záměru prodeje částí pozemku p.č. 684/6 k.ú. Kaplice (před garážemi se zachováním části pozemku přiléhajícího ke komunikaci) za cenu 100,- Kč/m² + NSP
- zveřejnění záměru prodeje pozemku p.č. 1339/2 k.ú. Kaplice o výměře 24 m² za cenu 100,- Kč/m² + NSP
- zveřejnění záměru prodeje pozemku p.č. 1141 k.ú. Kaplice (pod garáží) o výměře 20 m² za cenu 200,- Kč/m² + NSP
- zveřejnění záměru prodeje volného bytu I. kat. o vel. 1+1 o výměře 40,21 m² v čp. 753/1 ulice Míru formou obálkové metody – vyvolávací cena 363.440,- Kč
- revokaci usnesení Zastupitelstva města Kaplice ze dne 5. 9. 2005 týkající se prodeje pozemku p.č. 1620/6 k.ú. Kaplice o výměře 398 m² Martinu Trčkoví a schvaluje prodej uvedeného pozemku novému majiteli chaty Zdeňkovi Bezpalcovi, bytem České Budějovice 24 za cenu 100,-Kč/m² + NSP
- odkoupení lesních pozemků KN p.č. 1944/3 v k.ú. Kaplice, KN p. č. 155/32, 170/4, 253/5, 263/2, 265/8, 265/12, 381/3 a 244/4v k.ú. Žďár o celkové výměře 46.736 m² od současného vlastníka zapsaného na LV č. 674 – cena bude stanovena na základě

znaleckých posudků předložených vlastníkem pozemků a Městem Kaplice

- odkoupení lesních pozemků KN p.č. 3239/2, PK p.č. 13, 14, 16, 17/2, 17/3, 18/1, 18/2, 19/2, 19/3, 20/1, 20/2, 21/2, 21/3, 22/1, 22/2, 24/1, 24/2, 3221, 3223/1, 3223/2, 3223/3, 3224/1, 3224/2, 3225, 3226, 3227/1, 3227/2, 3227/3, 3228/4, 3229/1, 3230/1, 3230/2, 3231/1, 3231/2, 3231/3, 3232/1, 3232/2, 3232/3, 3235, 3237, 3248/2, 3248/3 v k.ú. Blansko o celkové výměře 34.535 m² od současného vlastníka zapsaného na LV č. 20 – cena bude stanovena na základě znaleckých posudků předložených vlastníkem pozemků a Městem Kaplice
- odkoupení pozemku p.č. 1848 k.ú. Mostky o výměře 329 m² od Pozemkového fondu České republiky za cenu 987,- Kč formou uplatnění restitučního nároku
- převzetí účelové komunikace parcela č. KN 2111/2 a č. KN 1884/19 v k.ú. Pořešín v délce 740 m, šířce 4 m v hodnotě 2.218.216,- Kč od České republiky - Ministerstvo zemědělství, odbor zemědělská agentura, zastoupená Pozemkovým úřadem Český Krumlov do majetku Města Kaplice
- **cenu vodného a stočného pro rok 2006** dle předložené varianty č. III, tj. **49,21 Kč + 5 % DPH** pro všechny odběratele
- rozpočet Města Kaplice na rok 2006 dle předloženého návrhu
- plán hospodářské činnosti Města Kaplice na rok 2006 prováděné Správou domů města Kaplice s.r.o. a Městem Kaplice dle předloženého návrhu
- rozpočet fondu rezerv a rozvoje, fondu rozvoje bydlení, fondu bydlení, fondu dotačního, fondu hospodářské činnosti na rok 2006 dle předloženého návrhu
- rozpočet fondu sociálního, včetně směrnice pro tvorbu čerpání na rok 2006 dle předloženého návrhu
- výši mzdových prostředků na rok 2006 dle předloženého návrhu
- rozpočtový výhled Města Kaplice na léta 2005-2008 dle předloženého návrhu
- Obecně závaznou vyhlášku Města Kaplice č. 2/2005, kterou se ruší Obecně závazná vyhláška č. 1/1996 o veřejných prostranstvích, Obecně závazná vyhláška č. 1/2000 o regulaci dopravy na místních komunikacích a Obecně závazná vyhláška č. 4/2000 o znaku a praporu města Kaplice
- Obecně závaznou vyhlášku Města Kaplice č. 3/2005 o městské policii
- Obecně závaznou vyhlášku Města Kaplice č. 4/2005 o místním poplatku za provozovaný výherní hrací přístroj
- Obecně závaznou vyhlášku Města Kaplice č. 5/2005 o místním poplatku za provoz systému shromažďování, sběru, přepravy, třídění, využívání a odstraňování komunálních odpadů
- Smlouvu o smlouvě budoucí o zřízení věcného břemene uzavřenou mezi Městem Kaplice a firmou E.ON Distribuce, a.s. na části parcel v majetku Města Kaplice č. 76/1, 76/40, 2107/5 k.ú. Pořešín pro umístění pilíře s kab. skříní SS101 a kabelu NN – bezúplatně, z důvodu realizace výstavby rodinných domků v Pořešíně
- Smlouvu o smlouvě budoucí o zřízení věcného břemene uzavřenou mezi Městem Kaplice a firmou E.ON Distribuce na části parcely v majetku Města Kaplice č. 566/1 k.ú. Kaplice pro umístění kabelu NN – bezúplatně, z důvodu realizaci stavby na pozemku p.č. 563 k.ú. Kaplice
- Smlouvu o smlouvě budoucí o zřízení věcného břemene uzavřenou mezi Městem Kaplice a firmou E.ON Distribuce na části parcel v majetku Města Kaplice č. 328, 372/1, 100, 99 k.ú. Kaplice z důvodu výměny kabelu NN v ulici Linecká od budovy pošty k objektu čp. 220 Linecká ulice – bezúplatně
- Darovací smlouvy uzavřené mezi Městem Kaplice a firmami Lékárna Kaplice s.r.o., Autodíly Michaela Bílková, Josef Koschant, Mostky, Alena Faltinová, Kostelní 77, Luděk Rychnavský, Omlenicka 71, Petr Podroužek, Masná 286, Potřeby pro domácnost, Jaroslava Kořánová, Obchod s textilem, Jiřina Mašková, PC Servis KB s.r.o., Knížek Jiří, MUDr. Dagmar Teplá, Pivovarská 213, IPEMA s.r.o., Masná 130, Nataša Mocková, Klenotnictví, Náměstí 46, I-kontakt Kaplice s.r.o., Horská 18 o poskytnutí **finančního daru** Městu Kaplice **na pořízení kamerového systému v celkové částce 19.300,- Kč**

pokračování na str. 8



KINO KAPLICE tel. 380 312689
leden

V mrazivém lednu si nenechte ujít vizuálně okouzlující **Mrtvou nevěstu Tima Burtona**. Vypráví bizarní, temně humorný příběh nervózního mladíka, který v předvečer své svatby trénuje v lese na obřad a omylem navleče snubní prsten na kostlivý prst mrtvé dívky. Ta si „svého“ manžela už nechce nechat ujít. Jenže on miluje svou Viktorii... Celá plejáda český hereckých hvězd se vám představí v Švankmajerově „podobenství“ **Šílení**. Pro děti, ale nejen pro ně je tu originální krásná pohádka **Anděl Páně** a leden zakončí místy hodně brutální, ale myšlenkově hluboké **Dějiny násilí**.



- 2. pondělí**
20.00 hod. Dobrodružný film Francie 94 min.
MASAJOVÉ - BOJOVNÍCI DEŠTĚ
 Napínavé vyprávění o odvaze, přátelství, rivalitě, oddanosti a cestě, na které se z chlapců stanou muži. Putování skupiny mladých Masajů rozlehlou africkou savanou. Režie: P. Plisson
 Vstup 60,- Kč, mládeži přístupno
- 4. středa**
5. čtvrtek
20.00 hod. Akční thriller Francie/USA 88 min.
KURÝR 2
 Bývalý příslušník speciálních jednotek pracuje jako nájemní kurýr, který převáží ty nejnebezpečnější zásilky. Co dostane, to také doručí...
 Režie: L. Leterrier. Hrají: J. Statham, A. Gassman
- 9. pondělí**
20.00 hod. Romantická mysteriozní komedie VB 77 min.
MRTVÁ NEVĚSTA TIMA BURTONA
 Nesmělý mladý muž je nešťastnou náhodou zasnouben s tajemnou mrtvou nevěstou a sestoupí s ní do podsvětí...
 Režie: T. Burton, M. Johnson. Mluví: J. Depp, H. Bonham Carterová, Ch. Lee
 Vstup 60,- Kč, mládeži do 12 let nepřístupno
- 11. středa**
12. čtvrtek
20.00 hod. Horor Německo/USA 104 min.
KLÍČ
 Na půdě objeví tajnou místnost, skrývající děsivé tajemství, které možná navždy změní její život, pokud jí o něj rovnou nepřipraví.
 Režie: I. Softley. Hrají: K. Hudsonová, J. Hurt
 Vstup 60,- Kč, mládeži nepřístupno
- 16. pondělí**
20.00 hod. Horror ČR/SR 118 min.
ŠÍLENÍ
 Podle povídek E. A. Poea a markýze de Sade. Bláznec 19. století jako alegorie naší civilizace.
 Režie: J. Švankmajer. Hrají: P. Liška, J. Tříška, A. Geislerová, J. Dušek...
 Vstup 60,- Kč, mládeži nepřístupno
- 18. středa**
19. čtvrtek
20.00 hod. Romantická komedie USA 130 min.
ZNÁ JI JAKO SVÝ BOTY
 Sestry Fellerovy nemají krom velikosti bot nic společného, jedna je krásná, hloupá a do větru, druhá je ošklivá, úspěšná v práci, ale katastrofální v soukromí. Režie: C. Hanson.
 Hrají: T. Collette, C. Diaz, S. McLaine
 Vstup 60,- Kč, mládeži přístupno
- 23. pondělí**
20.00 hod. Romantická komedie USA 98 min.
LÁSKA NA INZERÁT
 Romance na téma seznamování pro starší a pokročilé. Režie: G. D. Goldberg. Hrají: Diane Lane, John Cusack
 Vstup 60,- Kč, mládeži do 12 let nepřístupno

- 25. středa**
17.30 hodin Česká pohádka 90 min.
ANDĚL PÁNĚ
 Nezbedný anděl je za trest poslán na pozemský svět a musí napravit alespoň jednoho hříšníka, aby zachránil sebe. Režie: J. Strach.
 Hrají: I. Trojan, K. Issová, J. Somr, J. Jirásková, J. Bartoška...
 Vstup 60,- Kč, mládeži přístupno
- 26. čtvrtek**
20.00 hod. Drama USA 92 min.
DĚJINY NÁSILÍ
 Idylický rodinný život naruší jeden okolnostmi vyvolaný čin, Tom v sebeobraně zabije a stane se nechtěným hrdinou. Na povrch však začnou nyní vyplouvat temnější stránky Tomovy minulosti... Režie: D. Cronenberg. Hrají: V. Mortensen, Ed Harris, M. Belloová
 Vstup 60,- Kč, mládeži nepřístupno

Na únor připravujeme:

HARRY POTTER A OHNIVÝ POHÁR, HRUBEŠ A MAREŠ JSOU KAMARÁDI..., ŘÍŠE VLKŮ, NOC S NABROUŠENOU BŘITVOU, NOČNÍ HLÍDKA

KULTURNÍ NABÍDKA
leden

14. leden, sobota od 19.00 hodin
MATURITNÍ PLES / SOU KAPLICE
 Kulturní dům
16. leden, pondělí od 17.00 hodin
VERNISÁŽ „SPOLEČNÁ JÍZDA“
 Výstava obrazů bratrů Gažíkových.
 Vestibul Kina Kaplice denně otevřeno 8.00 – 17.00 hod.
20. leden, pátek od 19.00 hodin
MATURITNÍ PLES / OA KAPLICE
 Kulturní dům
24. leden, úterý od 18.00 hodin
ON THE ROAD – na cestě
UKRAJINA
PODKARPATSKÁ RUS
 Cestopisná beseda s Martinem Mitášem.
 Kino Kaplice Vstupné 20,- Kč dospělí / děti zdarma
28. leden, sobota od 19.00 hodin
MATURITNÍ PLES / GYMNÁZIUM
 Kulturní dům
- 7., 13. (PRODLOUŽENÁ), 21., 27. ledna od 19.00 hodin
TANEČNÍ KURZ
 Kulturní dům
- Zahájen předprodej vstupenek:
Hasičský ples / SDH Pořešín - 11. únor, Slovanský dům
 Tel. 380 323 047, 723 432 707
- Archa, sborový dům ČCE, Pohorská ul.,
Čtvrtek 5. ledna, 18.00 hod., vstupné dobrovolné
Sekty a nová náboženství
 – jejich vliv a psychologické aspekty
 Přednáška PhDr. Jana Polivky





Pozoruhodné drobnosti



V předchozím čísle Zpravodaje jste si mohli prohlédnout prvou sérii snímků někdy téměř až nenápadných detailů historického centra Kaplice. Druhá sada fotografií představuje další zdobné prvky architektury města. Kde se objevuje tato konsolová římsa, klasicizující pilastr nebo barokní kamenná socha...?

red



dosti vzdálené a zejména v zimě obtížně přístupné Omlenice. Nádražní pozemky tehdy patřily z části ke katastru obce Netřebice a z části ke katastru Rozpoutí, osadě obce Pořešína. K úspěšnému hospodářskému rozvoji této lokality došlo až na sklonku 19. století. V roce 1877 byla při strážním domku povolena zastávka pro osobní i zavazadlovou dopravu, organizačně podřízená stanici ve Velešíně. Název Kaplice nese tato zastávka od roku 1889. V místě byl postupně rozšířen počet kolejí a postavena rampa i malé skladiště pro příjem i výdej nákladního zboží. Význam nádraží jako příhodného dopravního uzlu v těsné blízkosti státní silnice se v plné míře projevil během konání císařských manévřů na jihu Čech v roce 1895. Dráha přepravovala hlavně obilí, dříví, řezivo, dobytek a lesní plody, nejvíce borůvky. Obchodník Sternsehein zřídil na pronajatém pozemku od dráhy skladiště, v němž vykupoval obilí a rolníkům naopak dodával různé spotřební zboží. V roce 1912 vyrostlo na východní straně nádraží Rolnické obilní skladiště. Čilý obchodní ruch panoval v místě po vzniku Československé republiky. V roce 1921 zde byl uveden do chodu elektrický mlýn. Shodou okolností to bylo právě v době, kdy stanicí

projížděl prezident T. G. Masaryk při svém návratu z léčení na ostrově Capri. Přibližně šestihodinovou přestávku využil prezident k prohlídce nového podniku a na nádraží byl pohoštěn. Do těchto míst nezavítal poprvé, projížděl tudy již při svém návratu do vlasti 20. 12. 1918. Později v roce 1937 poctil stanici svou návštěvou i druhý československý prezident Edvard Beneš. Zde skončila jeho oficiální státní návštěva několika měst - Českého Krumlova, Rožmberka n. Vlt., Vyššího Brodu a Kaplice a zvláštním vlakem odtud odjžděl dále do Písku.

Během 20. a 30. let 20. století se podnikání v areálu stanice dále rozšířilo. V roce 1923 byla při mlýnu zřízena pekárna a v roce 1934 i družstevní mlékárna, dodávající na trh pasterizované mléko, máslo a další mléčné výrobky. Na severozápadní straně si zakoupil pozemek a budovu Jihočeský ústřední konzumní a spořitelní spolek, který v roce 1925 přenesl svoje sídlo z Českých Budějovic do Kaplice a z kaplického nádraží potom zásoboval veškeré svoje filiálky. Kromě těchto větších podniků poskytovalo svoje služby ve stanici několik dalších obchodníků a živnostníků.

Pro představu o rozsahu dopravy ve stanici v předválečné době lze uvést, že např. v zimě v roce 1934 projíždělo stanicí denně 16 osobních vlaků, dva rychlíky a 6 vlaků nákladních. Někdy se však stanice stala i místem smutných výjevů. V roce 1928 zde předávali zaměstnanci dráhy zástupcům příslušných obcí k pohřbení pozůstatky 15 mrtvých po poříčské katastrofě v Praze. O několik let později, na sklonku druhé světové války v roce 1945, se mnozí zaměstnanci dráhy a místní obyvatelé stali svědky krutých scén při průjezdu transportů vězňů z koncentračních táborů.

Po mnichovské dohodě v roce 1938 připadly obě obce Střítež a Věžovatá Pláně k německé říši. Také železniční stanice byla od října obsazena německým vojskem a podřízena ředitelství říšských drah v Linci.“

Tolik Věra Mašková.

Do další etapy svého vývoje vstoupilo Kaplické nádraží po roce 1945. Rozrostlo se o řadu nových objektů, poštu atd. Svě provozy zde vybudovaly například Lesy, Jednota, řada podniků v areálu bývalého OSP, HD atd.

Kaplice - nádraží (dnes součást obce Střítež) představuje tak rozhodující dopravně-provozní zázemí celého spádového území Kaplicka.

Záboj Čampula, ZO ČSBS

Privatizace bytových jednotek

v Kaplici

Privatizaci části bytů ve vlastnictví Města Kaplice zajišťuje ing. Vladimír Slabý - Finanční a realitní služby, Pelhřimov.

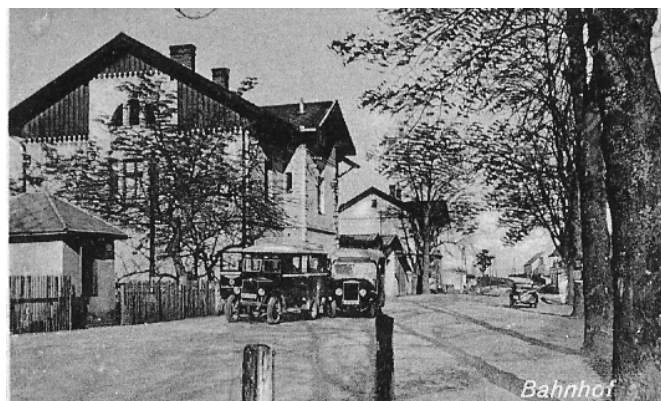
Odbor správy majetku tímto žádá občany, kteří si budou kupovat byt od Města Kaplice do svého vlastnictví, aby se v případě potřeby obraceli přímo na Realitní kancelář Pelhřimov, tel. číslo 603 526 283 - ing. Slabý, tel. 603 142 800 - p. Bendeková. Realitní kancelář Vám ráda poskytne veškeré informace ohledně prodeje bytů v Kaplici.

Odbor správy majetku

Z historie

Železniční stanice Kaplice

pohled do minulosti



V poslední době - v souvislosti s plánovanou rychlodrahou mezi Prahou a Lincem - dostávám řadu dotazů, které se týkají vzniku Kaplického nádraží. Použiji proto jako vysvětlení pojednání Věry Máškové, vedoucí Státního okresního archivu v Č. Krumlově, která v souvislosti s historií obce Střítež říká: „Původně v místech nádraží stával při železniční trati pouze strážní domek, neboť určenou stanicí pro město Kaplice byly

Rozpočet Města Kaplice na rok 2006

PŘÍJMY:

druh příjmu :	tis. Kč
daň z příjmů fyzických osob ZČ	11 000
daň z příjmů fyzických osob OSVČ	7 200
daň z příjmů právnických osob	11 300
daň z příjmů právnických osob obce	2 200
daň z přidané hodnoty	18 000
poplatky za znečištění ovzduší	5
odvod za odnětí půdy	15
daň z nemovitostí	3 300
<i>správní poplatky:</i>	
rybářské lístky	40
stavební povolení	300
výherní hrací automaty	600
živnostenské listy	450
správní poplatky matrice	180
tombola	10
ostatní správní poplatky	20
správní poplatky- OP, pasy	440
myslivost lovecké lístky	20
vodní hospodářství	30
správní poplatky doprava	2 200
<i>místní poplatky:</i>	
ze vstupného	30
za užívání veřejného prostranství	550
pobytové poplatky	20
z ubytovacích kapacit	32
za provozovaný výherní hrací přístroj	900
ze psů	250
za likvidaci kom. odpadu	2 900
DAŇOVÉ PŘÍJMY CELKEM	61 992
příjmy knihovna	75
příjmy pečovatelského domu	25
náklady řízení	75
příjmy z poskytovaných služeb	66
odvod z fondů PO - odpisy z budov	2 126
příjmy z pronájmu pozemků	600
příjmy z pronájmu hrobů	15
příjmy z pronájmu vodárenského zařízení VAK	4 500
příjmy z pronájmu ost. nemov. SD spol. s r.o.	3 900
přijaté úroky	200
přijaté úroky TS	9
pokuty dopravní	300
pokuty městské policie	160
pokuty přestupkového řízení	90
pokuty životního prostředí	24
pokuty živnostenského úřadu	100
příjmy z úhrad dobývacího prostoru	15
odměna za tříděný odpad	300
ostatní nedaňové příjmy	20
příspěvek na splátky úvěru a úroků SD HČ	2 313
příspěvek na splátky úvěru a úroků SBD	767
NEDAŇOVÉ PŘÍJMY CELKEM	15 680
příjmy z prodeje pozemků	500
příjmy z prodeje domů a bytů	42 000
KAPITÁLOVÉ PŘÍJMY	42 500
dotace ze SR sociální dávky	33 200,00
dotace ze SR v rámci souhr. vztahu	18 386,70
převod z fondu HČ	5 200,30
inv. dotace vodovod Blansko	563
inv. dotace chráněné bydlení Blansko	4 320,00
PŘIJATÉ DOTACE	61 670,00
PŘÍJMY CELKEM	181 842,00

VÝDAJE :

druh výdaje:	tis. Kč
zemědělství a lesní hospodářství	
údržba městských pozemků	40
služby v ostatní veterinární péči	150
zaměření majetku města, nákup pozemků	HČ 1 200
celkem	1 390
doprava	
komunikace úklid, posypy	3 100
opravy komunikací , ostatní	800
BESIP propagace	10
údržba krajnic u obecních komunikací	40
vyhrazená parkovací místa ZTP	50
příspěvek nadaci Jihočeské cyklostezky	7
opravy a nové dopravní značení	150

konzultační a porad. služby, dopravní zpravodajství	51
odtah vraků	10
vyhýbací pruhy k Zámečku	70
opravy autobusových zastávek	80
přemístění autobusové zastávky u Jihostroje	1 500
ZTV JIH projekty	FB 800
rekonstrukce a opravy místních komunikací	1 000
silnice, chodníky PD Masná, Kostelní	111
most Papírna podíl	FD 1 600
chodník Šumavská	600
chodník u kaple	1 000
opěrná zeď a chodník u jeslí	2 000
rekonstrukce chodníků Nové Domovy	2 000
opravy chodníků a schodišť	1 200
úprava odstavných ploch pro kontejnery	150
studie sjezdu z komunikace R3	191
přeložka komunikace II. třídy	1 400
celkem	17 920

vodní hospodářství

osazení vodoměrů	8
úhrada úroků přívodní řad úvěr ČS	219
vodovod Hubenov, Chuchlíky	250
vodovodní řad Blansko včetně dozoru náš podíl	FD 2 000
vodovodní řad Blansko dotace	563
kanalizace Blansko	300
projekt JVS podíl Pohorská kanalizace, voda	FD 4 000
opravy kanalizací a vpustí	200
intenzifikace ČOV Kaplice kolaudace	100
celkem	7 640

spoje

příspěvek na zřízení TV Prima	40
celkem	40

předškolní zařízení

MŠ Nové Domovy příspěvek na činnost	1 759
MŠ Nové Domovy rekonstrukce zahrady	300
MŠ Nové Domovy rekonstrukce sociálního zařízení	700
MŠ Nové Domky příspěvek	1 080
MŠ Nové Domky rekonstrukce ploché střechy	500
MŠ Nové Domky rekonstrukce sociálního zařízení	500
MŠ 1. máje oprava zahrady	250
MŠ 1. máje příspěvek	1 472
celkem	6 561

základní školy

ZŠ Fantova příspěvek na činnost	3 376
ZŠ Fantova rekonstrukce TUV pod tělocvičnou	600
ZŠ Fantova rekonstrukce střeš	1 800
ZŠ Školní oprava střechy tělocvičny	1 200
ZŠ Školní oprava střechy dřlenského pavilonu	700
ZŠ Školní příspěvek na činnost	4 114
celkem	11 790

školní stravování

ŠJ Školní příspěvek na provoz	760
ŠJ Školní výměna oken	150
ŠJ Fantova příspěvek na provoz	456
celkem	1 366

kultura

městská knihovna	1 998
realizace výstavy písemnictví	50
kronika města	20
Kaplické slavnosti	250
spolupráce přeshraniční	40
válečné hroby, pietní akce	10
hrad Pořešín PD	200
údržba městského rozhlasu	30
Kulturní a informační centrum přísp., vč histor. ex.	3 670
údržba památek	400
občanská komise	89
celkem	6 757

tělovýchova a zájmová činnost

neinv. příspěvek sport. oddílům na mládež	520
provoz sportovišť	70
běžné opravy sportovišť	230
údržba sportovišť a ostatních ploch	1 300
hřiště u školy podíl	7 560
sportovní hala Bělídlo investice	600
dětské hřiště ulice 1. máje, PD	760
dopravní hřiště Omlenická, podíl	FD 300
příspěvek na provoz neziskovým a j. organizacím	190
koupaliště pronájem WC	50
koupaliště údržba	330
celkem	11 910

zdravotnictví	
příspěvek očnímu lékaři na dopravu	12
celkem	12
bydlení, komunální služby a územní rozvoj	
úroky z úvěru BSŠ	912
chráněné bydlení Blansko, podíl FRR a FB	2 200
chráněné bydlení Blansko čerpadlo FB	1 100
chráněné bydlení Blansko dotace	4 320
ubytovna Dobečov FB	500
realit. kancelář Slabý - služby	600
privatizace kolky, daň z převodu nemovitosti	1 650
Bělídlo 101 turistická ubytovna HČ	1 500
Linecká čp. 3 malometrážní byty 7 BJ, podíl FB	5 000
veřejné osvětlení	1 750
opravy na hřbitovech Kaplice, Blansko	500
provoz hřbitova Kaplice	200
provoz hřbitova Blansko	40
měření TUV na patách domů, rekonstr. teplovodu HČ	2 500
územní plán - změna	130
územní plán - digitalizace	150
odstraňování nepovolených staveb	100
příspěvek na údržbu nemovitostí	200
výkup havarijních objektů FB	800
projektové dokumentace	400
právní služby a soudní výlohy	150
ostatní služby pro územní rozvoj	400
platby daní a soudních poplatků, kolky	170
rezerva na opravy	500
městský mobiliář	100
architekt města	90
nákup pozemků FB	5 794
celkem	31 756
ochrana životního prostředí	
sběrný dvůr stavební úpravy, vybavení	1 500
sběrný dvůr - provoz, nájem	200
sběr a svoz komunálního odpadu	900
nákup kontejnerů, odpadkových košů	225
kontejnery na tříděný odpad vývoz	520
kontejnery osady vývoz	100
sběr a svoz komunálního odpadu - občané	2 850
likvidace černých skládek	50
ekologická likvidace autovraků	20
ochrana přírody označení pam. stromů	50
revitalizace městského parku studie	30
úklid města	2 400
úklid města zeleň	1 607
kácení dřevin	50
výsadba dřevin	35
chemická ochrana, komunikací, chodníků, mostů	40
veřejná zeleň květiny, nádoby	100
posudky, rozborů	15
výstava trofejí	15
péče o vzhled - vánoční výzdoba	40
odpovědnost za škody dle § 16 zák. 449/2001, 289/95	50
celkem	10 797
dávky a podpory v sociálním zabezpečení	
dávky sociální péče	23 200
dávky zdravotně postiženým občanům	9 800
ostatní dávky povahy sociálního zabezpečení	200
celkem	33 200
sociální péče a pomoc	
dům pečovatelské služby	592
klub důchodců	71
sociální hospitalizace s	35
ústavy péče pro mládež - dárky s	3
ostatní sociální péče s	26
sociální pomoc osobám nepřízpůsobivým	7
příspěvek Diecézní charita	10
ostatní záležitosti lékařské prohlídky	12
celkem	756
civilní připravenost na krizové stavy	
ostatní správa v oblasti kriz. řízení	10
celkem	10
bezpečnost a veřejný pořádek	
městská policie	1 615
celkem	1 615
požární ochrana	
z hlediska města, JSDHO	225
celkem	225
zastupitelstva obcí	
místní zastupitelské orgány	2 144

celkem	2 144
místní správa	
činnost místní správy	31 181
celkem	31 181
finanční operace a ostatní činnost	
služby peněžních ústavů	200
daň z příjmu obce	2 000
celkem	2 200
VÝDAJE CELKEM	179 270

financování - třída 8

změna stavu na bankovních účtech	9 874
uhrazené splátky dlouhodob. půjček ČS BSŠ	-2 168
uhrazené splátky dlouhodob. půjček ČMZRB ČOV	-1 890
uhrazené splátky dlouhodob. půjček ČS ATYS	-1 700
změna stavu na bankovních účtech	-14 138
aktivní dlouhodobé operace	7 450
FINANCOVÁNÍ CELKEM	-2 572

V případě získání dalších dotací, použití volných fin. prostředků nebo úvěru se zařadí do rozpočtu tyto akce:

Linecká 15 BJ podíl města	11 000
Bělídlo 101 turistická ubytovna	16 000
Náměstí	10 000

Sestavila: Jiskrová J., vedoucí finančního odboru

Zimní údržba

komunikací a chodníků

Zimní údržba místních komunikací a chodníků se provádí podle plánu zimní údržby a zajišťují ji dle smlouvy o dílo **Technické služby Kaplice s.r.o.**, legislativně vychází z těchto závazných podkladů: zákon č. 13/1997 Sb. o pozemních komunikacích, vyhláška č. 104/1997 Sb., kterou se provádí zákon o pozemních komunikacích.

§27 odst. 4 zákona č. 13/1997 Sb. o pozemních komunikacích

(4) **Vlastník nemovitosti**, která v zastavěném území obce hraničí se silnicí nebo s místní komunikací, odpovídá za škody, jejichž příčinou byla závada ve schůdnosti na přilehlém chodníku, která vznikla nepochybně, náledím nebo sněhem, pokud neprokáže, že nebylo v mezích jeho možnosti tuto závadu odstranit; u závady způsobené povětrnostními situacemi a jejich důsledky takovou závadu zmírnit.

Dle domovního řádu, článek 8, odst. 1:

Zajištění pořádku a čistoty v domě

Nájemce je povinen podílet se na zajišťování pořádku a čistoty v domě, zejména úklidu společných prostor, **chodníků, zajištění posypu a odklidu sněhu z chodníků přilehlých k domu** v zimním období a to podle zásad a v rozsahu stanoveném rozpisem služeb v domě.

Zimní období je podle legislativy stanoveno na dobu od 1. listopadu do 31. března.

Vlastními výkony se **zajišťuje sjízdnost** v těchto časových lhůtách od výjezdu posypových mechanismů: na místních komunikacích zařazených do:

I. pořadí	do 2 hodin
II. pořadí	do 6 hodin
III. pořadí	do 12 hodin

Uvedené lhůty platí pro místní komunikace včetně **posypu a úklidu chodníků** zařazené do I., II. a III. pořadí důležitosti **od 04.00 hod. do 22.00 hodin** v kterýkoliv den v týdnu. V případě **kalamitních situací** lhůty uvedené v odstavci 3 platí pro místní komunikace zařazené do **I. pořadí po celých 24 hodin**.

Bc. K. Čajan, odbor dopravy a sil. hosp.

Řádková inzerce

Prodám dubové podlahy, schody, střešní okna. 777 788 164

Kaplický Zpravodaj. Měsíčník. Vydalo Město Kaplice, Náměstí 70, 382 41 Kaplice, IČO 245941, tel. 380 303 100, nákladem 3000 výtisků
Evidenční číslo MK ČR E 115 76, uzávěrka 1. čísla 20. 12. 2005.
Tisk Tiskárna Vyšehrad Český Krumlov. Redakce KIC Kaplice, Linecká 434, 382 41 Kaplice, tel.: 380/31 1388, e-mail: infocentrum@mestokaplice.cz.
Odpovědný redaktor: M. Špičáková Bc., red. rada: J. Sejk, P. Odložil, J. Langová, Mgr. J. Drdák, Z. Langová. Internetová verze: www.mestokaplice.cz
Redakce se nemusí ztotožňovat s názory zveřejněných příspěvků.

Městská knihovna

O tom, kolik bylo v roce 2005 zapsáno v knihovně čtenářů, jakou literaturu si půjčili a zároveň nejčastěji půjčovali se dozvíte v únorovém čísle Zpravodaje. Městská knihovna půjčovala i mezi vánočními svátky, a tak byl rok 2005 uzavřen i tady až s posledním prosincovým dnem. Vždyť ke každé pohodě, i té vánoční, patří kniha.

Už nyní ale můžeme informovat, že jsme nakupovali pro naše čtenáře knihy ze všech oborů – z naučné literatury, beletrie, dětské knihy i časopisů. Snažíme se, aby skladba fondu vyhovovala co nejširší veřejnosti. Pro studenty doporučená literatura, např. nejžádanější R. Rolland; Petr a Lucie, J. Otčenášek, Romeo; Julie a tma. Pro ženy romány od N. Robertsové, Haliny Pawlowské, Vlasty Javořické, Simony Monyové atd. Pro muže mnoho knih technických, kutilských, válečných a špionážních. V dětském oddělení najdou vhodné knihy i děti předškolního věku, kterých neustále přibývá. Pro starší čtenáře máme široký výběr četby pro dívky a chlapce, nejoblíbenější je fantasy literatura. Největší zájem je stále o Harryho Pottera. Velkému zájmu se také těší pestrý výběr naučné literatury. Odebíráme a půjčujeme 58 titulů novin a časopisů.

Musíme pochválit velmi dobrou spolupráci se všemi školami v Kaplici. Na všechny naše současné i budoucí čtenáře v roce 2006 se těšíme. V dnešní přetechnizované době je kniha a její uklidňující děj velmi důležitý...

Den otevřených dveří

Dne 23. 11. 2005 se na Obchodní akademii a Gymnáziu v Kaplici konal Den otevřených dveří. Rodiče se se svými dětmi shromáždili ve dvou třídách, kde byli seznámeni s podmínkami přijetí na střední školu včetně osmiletého gymnázia a kde jim byly zodpovězeny otázky týkající se vlastního studia.

Poté se budoucí studenti rozešli do jednotlivých odborných učeben, ve kterých pro ně byl připraven program. Např. v chemické laboratoři mohli přihlížet zajímavým pokusům, v pracovní fyzice se zúčastnili výuky vedené našimi studenty oktávy, v matematické učebně se na počítačích seznámili s dynamickou geometrií a v jazykové učebně si mohli prohlédnout učebnice, pracovat s elektronickým slovníkem apod. Zájemci o studium na obchodní akademii zamířili do učeben odborných předmětů.

Do naší školy zavítali dokonce i bývalí absolventi, kteří si zde nostalgicky zavzpomínali na svá studijní léta a přivedli i své děti, které by u nás chtěly studovat.

Pokud by měli žáci 5. a 9. tříd zájem, mohou se zúčastnit dalšího Dne otevřených dveří **11. 1. 2006 v 15.30** hodin. Tentýž den jsou připraveny pro zájemce o studium na osmiletém gymnáziu přijímací zkoušky z českého jazyka a z matematiky nanečisto. Všechny srdečně zveme!

PhDr. Zdeněk Lovčič

Den pro rodiče a děti na ZŠ Školní

Jako každý rok, tak i letos uskutečnili učitelé a žáci v sobotu 3. 12. 2005 Den otevřených dveří pro rodiče a děti. V devět hodin se otevřely dveře všem návštěvníkům, kteří mohli zavítat do různých států Evropské unie.

Každá třída prezentovala jiný evropský stát, například kuchyňka představující Českou republiku byla provoněná medovými perníčky, které si děti zdobily a za odměnu snědly. V Rakousku zdolávaly alpské ledovce, ve Francii

malovaly Eiffelovu věž a dostávaly samolepky států Evropské unie, v Itálii navlékaly na provázek těstoviny, v Anglii si mohly vyzkoušet práci na hrnčářském kruhu nebo si postavit Stonehenge a vyslechnout anglické písničky v podání žáků čtvrtých tříd, v německy mluvících zemích skládaly vlajky jako puzzle. V odborných učebnách si rodiče mohli zavzpomínat a zopakovat všeobecné znalosti a koupit si školní časopis Chameleon. Pro návštěvníky, kteří mají v sobě sportovního ducha, byl připraven v hale florbalový turnaj. Všichni hráli s velkým elánem a i poražení se mohli cítit jako vítězové.

Za dveřmi naší školy se neskrývaly jen nápady učitelů a ukázky dovedností žáků, ale dýchlo na všechny i kouzlo blížících se Vánoc, které udělalo radost všem, hlavně těm maličkým. Věříme, že jste u nás ve škole strávili příjemné dopoledne a těšíme se v příštím školním roce opět na vaši návštěvu.

Kamila Kmetová a Bára Kavková, žákyně školy



TURISTIKA a SPORT

leden

TJ Cíl Kaplice

- | | |
|---|--------------|
| 1. 1. Novoroční setkání na Pořešíně | 14 km |
| Odchod z parku v 13.00 hod. | |
| 3. 1. Přes Papírnu do Kaplice | 8 km |
| Odchod z parku v 9.00 hod. Pěší trasa: Kaplice - čistička - Na Papírnu - k elektrárně - Blansko - Mostky - Kaplice. | |
| 10. 1. Památník Omlenice | 8 km |
| Autobusem (od školy) v 10.00 hod. do Omleničky. Trasa: Omlenička - památník - Omlenice - Horšov - Malý Strádov - Kaplice. | |
| 17. 1. Z Dluhoště do Kaplice | 10 km |
| Autobusem (aut. nádraží) v 9.10 hod. do Dluhoště. Pěší trasa: Dluhoště - Desky - Hodonice - Dobečov - Mostky - Kaplice. | |
| 24. 1. Do Besednice | 11 km |
| Odchod z parku v 9.00 hod. Pěší trasa: Suchý vrch - Na Papírnu - Přísečno - Bída - Besednice. Odtud autobusem do Kaplice. | |
| 31. 1. Ze Střítěže do Kaplice | 10 km |
| Autobusem (od školy) v 10.00 hod. do Střítěže. Pěší trasa: Střítěž - Rejty - Lanovy Domky - Jermaly - Kaplice. | |



PROGRAM DDM Kaplice

Omleničká 436, Kaplice / 380 313009

leden

- | | |
|-----------|---|
| 2. - 6. | Hitparáda princezniček - anketa |
| 2. - 6. | Opasek, Na zdraví - soutěž o drobné ceny / ZÚ |
| 2. | Mraveniště - 4. setkání, tentokrát „Z pohádky do pohádky“ - soutěž o ceny od 10.00 hod. v DDM |
| 9. - 13. | Stopy ve sněhu - soutěž pro děti ze ZÚ |
| 16. - 20. | Čeho se bojí, Mlsné jazyčky - soutěže pro děti ze ZÚ |
| 23. - 27. | Kvízy, rébusy - soutěže pro děti ze ZÚ |
| Od 30. | Kaplicko, Já jsem muzikant ... soutěž ZÚ |

30. 1. – 3. 2. Škola hrou

Každý den bude v DDM věnován formou hry jednomu předmětu: 30. 1. český jazyk, 31. 1. hudební výchova, 1. 2. vlastivěda, 2. 2. matematika, 3. 2. HLAVOLÁMÁNÍ

Pololetní prázdniny

- | | |
|--------------|--|
| 3. 2. | Práce s keramikou pro malé i velké - od 8.00 hod./20.-Kč |
| | Hlavolámání (ukončení týdne Škola hrou) - vydej se po cestě různých hádanek, rébusů, kvízů ... od 10.00 hod. v tělocvičně DDM (přezávkvy nutné!), souběžně bude probíhat Turnaj v šipkách |

Kontrola ukládaného odpadu

do popelnic

V měsíci listopad 2005 proběhla kontrola ukládaných odpadů do popelnic od občanů. Z kontroly vyplynulo, že dochází k odkládání nebezpečných a velkoobjemových odpadů vedle vystavených popelnic a k ukládání žhavého popela do sběrných nádob. Popelnice, které obsahují žhavý popel, se nebudou kvůli bezpečnosti vyvážet. K odkládání nebezpečných odpadů (např. televize, baterie, zářivky) a velkoobjemových odpadů (např. koberce, křesla, skříně atd.) slouží sběrný dvůr v Českokobudějovické ulici. Dále není dodržována čistota a pořádek sběrných stanovišť, zejména u bytových domů. Pytlíky s odpadem, které jsou poházené u kontejnerů, vítr roznáší po ulici, znečišťují ji a napomáhají šíření hlodavců v zástavbě. Odpady z rekonstrukcí bytů nepatří do sběrných nádob na komunální odpad. Tyto odpady by měly být roztríděny a odstraněny buď firmou, která rekonstrukci provádí, prostřednictvím TS Kaplice, a nebo občanem odvezením do sběrného dvora. Za pořádek u sběrných stanovišť jsou zodpovědní vlastníci nebo správci nemovitosti. Igelitové pytle s komunálním odpadem ve smíšené zástavbě města, které se nevejdou do popelnic, je třeba vystavovat až v den svozu.

Všechny výše vyjmenované nedostatky jsou v rozporu s obecně závaznou vyhláškou města Kaplice č. 3/2004 o odpadech. Upozorňujeme, že v případě nezlepšení situace hrozí těm, kteří nedodržují vyhlášku města, pokuta v přestupkovém řízení.

Jak je to s žádostmi

o nájemné bydlení v Kaplici ?

Na základě připomínek občanů Kaplicka uveřejňujeme systémový řád pro přidělení nájemního bytu od města Kaplice. Předem čtenáře upozorňujeme, že pořadník žádostí o byt byl zrušen Radou města Kaplice v roce 1995. Žádosti o přenechání bytu do nájmu v Kaplici přijímá a veškerou agendu vyřizuje Správa domů města Kaplice s.r.o. se sídlem ul. Českokobudějovická čp. 79, Kaplice.

V současné době je evidováno k 30. 11. 2005 154 žádostí o nájemní byt v Kaplici. Město Kaplice k 30. 11. 2005 vlastní celkem 703 bytů. V současné době probíhá privatizace 376 bytů. Po privatizaci bude Město Kaplice vlastnit 327 bytů.

Žádost o byt přenechaný do nájmu může podat žadatel starší 18 let, který splňuje alespoň jednu z následujících podmínek:

a) má v Kaplici trvalý pobyt

b) má v Kaplici trvalé zaměstnání

Žadatel podává žádost na předtištěném formuláři, který mu vydá Správa domů města Kaplice s.r.o. Formulář musí být vyplněn pravdivě, jinak žádost žadatele bude zamítnuta a jakákoli další nebude přijímána. Pokud je ve formuláři stanoveno, že některý z uváděných údajů musí být ověřen příslušným orgánem, žadatel je povinen toto ověření zajistit na své náklady.

Do seznamu uchazečů o byt v Kaplici je uchazeč zařazen podle naléhavosti bytové potřeby žadatele, která je určena bodovým ohodnocením. Rada města Kaplice schválila tato bodová kritéria:

1. Délka trvalého bydliště v Kaplici
2. Délka podání žádosti o byt v Kaplici
3. Délka trvalého zaměstnání v Kaplici
4. Rodinný stav žadatele
5. Počet dětí žijících s žadatelem ve spol. domácnosti

6. Dosavadní bytové potřeby
7. Výměra podlahové plochy připadající na 1 osobu:
8. Počet pokojů v bytě
9. Zdravotní stav žadatele a jeho rodiny
10. Žádost podána na základě rozvodu manželství
11. Výpověď z bytu bez náhrady z důvodu neležících na straně žadatele
12. Závažné zdravotní potíže položené lékařským posudkem
13. Závažné postižení dítěte doložené lékařským posudkem
14. Neplacení nájemného z bytu, kde žadatel bydlí
15. Svědectví u soudu vedoucí k uvolnění bytu, který není užíván v souladu s nájemní smlouvou, zisk bodů po jeho uvolnění
16. Uvedení nepravdivých údajů v žádosti o přenechání bytu do nájmu v Kaplici

Nejvyšší počet bodů označuje největší naléhavost bytové potřeby žadatele. Při uvolnění některého z nájemních bytů je přidělení bytu řešeno sedmičlennou bytovou komisí, což je poradní orgán Rady města Kaplice, která na svém jednání předmětný byt přidělí.

Správa domů města Kaplice s.r.o., Jan Musil, jednatel

Zastupitelstvo města Kaplice

pokračování ze str. 2

- Darovací smlouvu uzavřenou mezi firmou Ku-Wo Immobilien, s.r.o. Trhové Sviny a Městem Kaplice o poskytnutí finančního daru Městu Kaplice ve výši **3.000.000,- Kč pro účely vybudování vodovodu**, dešťové a splaškové kanalizace v ulicích Pohorská a K Zámečku
- provedení rozpočtového opatření č. 18 dle předloženého návrhu
- Směrnici č. 11/2005 pro tvorbu a čerpání dotačního fondu, rozpočet 2005
- Směrnici č. 12/2005 pro tvorbu a čerpání fondu bydlení, rozpočet 2005
- navýšení mzdových prostředků organizační složky Městská knihovna Kaplice dle předloženého návrhu
- provedení rozpočtového opatření č. 1 příspěvkové organizace Mateřská škola Kaplice, Nové Domovy dle předloženého návrhu
- **zřízení městského kamerového dohlížecího systému v rámci preventivního programu** Partnerství s finanční účastí Města Kaplice ve výši 10 % z materiální pomoci Ministerstva vnitra ČR a zavazuje se k finančním úhradám veškerých oprav a údržby městského kamerového dohlížecího systému

II. zamítá

- prodej části pozemku p.č. 653/1 k.ú. Kaplice

III. odkládá

- rozhodnutí ve věci prodeje pozemku p.č. 447 k.ú. Kaplice
- rozhodnutí ve věci odkoupení objektu čp. 65 se stavební parcelou č. 7 a objektu čp. 66 se stavební parcelou č. 6 k.ú. Kaplice Novohradská ulice od současných vlastníků
- rozhodnutí ve věci změny statutu služebního bytu na příští jednání zastupitelstva města

IV. pověřuje

- vedoucí finančního odboru Městského úřadu Kaplice p. Jiřinu Jiskrovou prováděním finančních operací prostřednictvím podílového fondu Opatrný MIX FF do výše 30 milionů Kč
- vedoucí odboru správy majetku Městského úřadu Kaplice vstoupit do jednání ve věci odkoupení části pozemku p.č. 76/4 k.ú. Pořešín od současného vlastníka

V. doporučuje

- radě města, rozvojové komisi a dalším dotčeným komisím zabývat se:
 - a) financováním projektů připravených do fáze stavebního řízení
 - b) v rámci programu bytové politiky zveřejněním prodeje pozemků pro bytovou výstavbu v lokalitě „mulda“ a „uhelné sklady“
 - c) využitím stávajícího parkoviště v prostoru bývalých kasáren.

Mgr. F. Jiskra, starosta města J. Kaloš, místostarosta města

Rádi bychom poděkovali ...

Rádi bychom prostřednictvím Kaplického zpravodaje poděkovali firmě Engel strojírenská spol. s.r.o. za finanční příspěvek na Mikulášskou besídku, která se konala dne 4. 12. 2005 ve Slovanském domě. Za tyto prostředky byly nakoupeny drobnosti pro naše nejmenší návštěvníky.

za Spolek divadelních ochotníků DOBŘEVÁMTAK Jan Opekar

Prima učitelka

Chtěli bychom poděkovat paní učitelce Zdence Douchové ze základní školy v ulici Školní za celé tři roky její práce s dětmi, mimoškolní činnost, nápady a péči, kterou našim dětem věnuje a v neposlední řadě také za letošní úžasnou školní vánoční besídku.

Děkují rodiče dětí ze 3B ZŠ Školní

Zlatá svatba a jedno poděkování

Občanská komise Městského úřadu Kaplice pozvala dne 22. října 2005 manžele Kubákovy do obřadní síně, aby si připomněli slib, který si dali před 50-ti lety a oslavili tak zlatou svatbu.

Jménem všech občanů našeho města manželům blahopřejeme.

V pátek 9. 12. 2005 uspořádala Občanská komise předvánoční



setkání důchodců našeho města. Vystoupili zde žáci ZUŠ Kaplice a děti MŠ Nové Domky. K tanci a poslechu zahrála taneční skupina Agria. Děkujeme všem, kteří se na předvánočním vystoupení podíleli a k vánočním svátkům přejeme hodně pohody a do Nového roku pevné zdraví.

Občanská komise upozorňuje všechny důchodce, že od nového roku nebude zasílat písemné pozvánky jubilantům. Informace o této akci bude zveřejněna formou plakátů ve vývěsních skříňkách MěÚ Kaplice a městským rozhlasem.

Marie Ešpandrová, předsedkyně komise