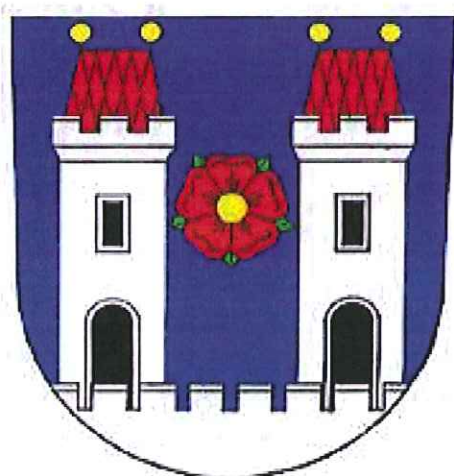


# Město Kaplice

## Jihočeský kraj



### Plán prevence kriminality města Kaplice na období 2012 – 2015

Schválen dne 10.9.2012 usnesením ZM č. .... 13.../2012.

## **Obsah:**

|   |             |
|---|-------------|
| <b>1. Úvod .....</b>                                      | <b>1</b>    |
| <b>2. Přístup města Kaplice.....</b>                      | <b>2-3</b>  |
| 2.1. Komise prevence kriminality.....                     | 3           |
| <b>3. Bezpečnostní analýza v období 2010 – 2011 .....</b> | <b>3-7</b>  |
| 3.1. Protiprávní část – trestné činy .....                | 4-5         |
| 3.2. Protiprávní část – přestupky .....                   | 6           |
| <b>4. Sociálně demografická analýza .....</b>             | <b>7-9</b>  |
| 4.1. Počet obyvatel.....                                  | 8           |
| 4.2. Územně analytické podklady 2011.....                 | 8           |
| 4.3. Nezaměstnanost .....                                 | 9           |
| 4.4. Dávky pomoci v hmotné nouzi.....                     | 9           |
| 4.5. Sociálně vyloučené lokality .....                    | 9           |
| <b>5. Institucionální analýza .....</b>                   | <b>9-13</b> |
| 5.1. Cíle a cílové skupiny .....                          | 10          |
| 5.2. Priority .....                                       | 10          |
| 5.3. Hlavní prioritní body v prevenci kriminality.....    | 10          |
| 5.4. Obecné postupy .....                                 | 11          |
| 5.5. Finanční prostředky .....                            | 11          |
| 5.6. Hlavní úkoly v oblasti prevence kriminality .....    | 11-13       |

## 1. Úvod

**Kriminalita** je úhrn činů uvedených v trestním zákoníku. V obecném slova smyslu je zločinnost společenský jev, kterým se rozumí souhrn trestné činnosti.

Hlavním nástrojem kontroly kriminality je bezpečnostní politika státu, jejíž součástí je i preventivní politika, která se zaměřuje na eliminaci kriminogenních faktorů a kriminálně rizikových jevů, na práci s pachateli a na pomoc obětem trestné činnosti.

**Prevence kriminality** představuje soubor *nerepresivních* opatření. Opatření směřují k předcházení páchaní kriminality, ke snižování obav z ní, ke zvyšování pocitu bezpečí každého občana. Opatření, která sniží rozsah a závažnost kriminality a jejich následků. Konkrétně se jedná o opatření situační prevence, sociální prevence, včetně informování veřejnosti o možnostech ochrany před trestnou činností a pomoci obětem trestných činů.

Podstatným předpokladem fungování prevence kriminality je učinit z ní jeden z pozitivně vnímaných a prioritních zájmů společnosti. Tím se zároveň otevře možnost pro případné zapojení co nejširšího okruhu občanů do nejrůznějších preventivních aktivit. Jde tedy o to, aby v názorech a postojích občanů představovala prevence kriminality žádoucí aktivitu, která má dostatečně konkrétní obsah a kterou mohou sami svým jednáním významně pozitivně ovlivňovat a podporovat.

Základním podkladem pro zpracování Plánu prevence kriminality města Kaplice je Bezpečnostní analýza. Plán se zabývá i socio-demografickými faktory, které ovlivňují výskyt sociálně nežádoucích jevů v obci. Zvláštní pozornost je věnována skupinám obyvatel ohrožených sociálním vyloučením.

Institucionální analýza obsahuje přehled subjektů působících v oblasti prevence kriminality a služeb sociální prevence v obci.

Plán prevence kriminality města Kaplice na léta 2012 – 2015 byl zpracován v souladu se Strategií prevence kriminality v České republice na léta 2012 – 2015. Hlavním úkolem obce je, na základě tohoto dokumentu realizovat preventivní politiku v rámci svého území, koordinovat a zabezpečovat prevenci kriminality, zajišťovat finanční podporu aktivitám v rámci prevence kriminality.

**Preventivní aktivity** lze vymezit podle charakteru převládající činnosti na oblast *situační prevence* (specifická opatření, která znesnadňují páchaní trestné činnosti, zvyšují pravděpodobnost odhalení pachatele, snižují potencionální zisk z trestné činnosti), *sociální prevence* (vytváření aktivit zaměřených na změnu nepříznivých společenských a ekonomických podmínek prostředí, které produkuje pachatel trestné činnosti) a informování občanů o možnostech a způsobech ochrany před trestnou činností (prostřednictvím médií, přednášek, besed, letáků a poradenských služeb).

Situační a sociální přístupy se dále vzájemně doplňují v jednotlivých úrovních



realizovaných aktivit v primární, sekundární a terciární prevenci:

*Primární prevence* se zaměřuje na všechny občany města. Zahrnuje především, výchovné, vzdělávací, volnočasové, osvětové a poradenské aktivity zaměřené zejména na nejširší veřejnost. Upozorňuje na možnosti ochrany před trestnou činností. Zvláštní pozornost je věnována pozitivnímu ovlivňování zejména dětí a mládeže (využívání volného času, možnosti sportovního vyžití).

*Sekundární prevence* se orientuje na konkrétní rizikové jedince a skupiny osob, u nichž je zvýšená pravděpodobnost, že se stanou pachateli nebo oběťmi trestné činnosti. Předmětem jejího zájmu jsou sociálně patologické jevy (závislosti, záškoláctví, gamblerství, vandalismus, dlouhodobá nezaměstnanost). Usiluje o odvrácení od kriminálního jednání a aktivní podporu společensky akceptovatelného jednání.

*Terciární prevence* představuje soubor resocializačních a reintegračních opatření směřovaných k již kriminálně narušeným jedincům a k nefunkčnímu sociálnímu prostředí ve kterém žijí. Jejich cílem je rekonstrukce nefunkčního sociálního prostředí. Dále se věnuje obětem trestných činů, zejména formou zdravotního, psychologického a právního poradenství, tréninku a propagaci technických možností ochrany před trestnou činností.

## **2. Přístup města Kaplice**

K prevenci kriminality město Kaplice přistupuje aktivně již řadu let. Ve městě je instalován MKDS – městský kamerový dohlížecí systém s pěti kamerovými místy s 24 hodinovým monitorováním. Účelem je zajištění bezpečnosti občanů, ochrana majetku a zabezpečení veřejného pořádku. Tento systém je využíván MP Kaplice a PČR OOP Kaplice ke zjišťování přestupků, správních deliktů, předcházení kriminalitě a dalším nežádoucím sociálně patologickým jevům. MKDS je využíván i v případech vzniku mimořádných událostí nebo krizových situací a významně napomáhá při jejich řešení. Rovněž slouží PČR jako prostředek k objasňování a dokumentování trestné činnosti.

Spolupráce s bezpečnostními agenturami ve městě Kaplice (Jiří Steinbauer-elektronika). Tato bezpečnostní agentura provozuje MKDS. Důležité a strategické objekty ve městě Kaplice a přilehlém okolí jsou napojeny na pult centralizované ochrany, který spravuje uvedená agentura.

Spolupráce MP Kaplice a PČR OOP Kaplice při zajišťování veřejného pořádku a akcích konaných městem. Pátrání po pachatelích trestných činů a přestupků a jejich předcházení. Obě složky spolupracují i v oblasti prevence kriminality a to pořádání přednáškové činnosti pro žáky MŠ a ZŠ a pro seniory. Jsou prováděny společné akce na podávání alkoholu mladistvým osobám v restauračních zařízeních ve městě Kaplice a dodržování obecně závazných vyhlášek města.

S okolními obcemi jsou uzavřeny veřejnoprávní smlouvy o působení městské policie k zajišťování veřejného pořádku.

Svou aktivitou se do prevence kriminality dlouhodobě zapojuje i Odbor sociálních věcí a zdravotnictví Městského úřadu v Kaplici, zejména činností:

- oddělení sociálně právní ochrany dětí a prevence
- kurátora pro děti, mládež a dospělé
- romského poradce
- protidrogového koordinátora
- terénními programy
- komisí pro sociálně právní ochranu

Zastupitelstvo města Kaplice se usneslo na vydání následujících obecně závazných vyhlášek, které významně napomáhají k prevenci kriminality:

Obecně závazná vyhláška č. 5/2007 k zabezpečení místních záležitostí veřejného pořádku při nabízení, poskytnutí a využití sexuálních služeb na veřejném prostranství.

Obecně závazná vyhláška č. 2/2008 k zabezpečení místních záležitostí veřejného pořádku na veřejných prostranstvích.

Obecně závazná vyhláška č. 1/2011 k regulaci provozní doby pohostinských zařízení.

**2.1. Komise prevence kriminality** - dne 5. března 2012 byl na zasedání Rady města Kaplice usnesením č. 960 schválen návrh dle § 102, odst. 2, písm. h) zákona o obcích ke zřízení „Komise prevence kriminality“ a zároveň byla schválena pracovní skupina prevence kriminality ve složení:

- předseda komise prevence kriminality: Bc. Jiří Kolín – kurátor OSPOD
- zástupce vedení města odpovědný za bezpečnost a prevenci:  
místostarosta města Kaplice Ing. Pavel Svoboda
- vedoucí OO PČR Kaplice: npor. Mgr. Svatoslav Jurek
- vedoucí MP Kaplice: Jaroslav Jaroš
- zástupce MP Kaplice – pověřen prevencí: Martin Griga
- člen Rady a zastupitel: Ing. Marta Caisová – ředitelka G, SOŠE a SOU
- zástupce MěÚ Kaplice: Ivana Putzerová

### **3. Bezpečnostní analýza v období 2010 – 2011**

Jako podklad k analýze trestné činnosti na území města Kaplice sloužila zpráva o bezpečnostní situaci ve služebním obvodu Policie ČR, Obvodní oddělení policie ČR Kaplice, za rok 2011 a 2010 a statistické podklady MP Kaplice.

Na základě zhodnocení analýz, praktických zkušeností odborníků z oblasti prevence kriminality a závěrů jednání pracovní skupiny prevence kriminality v Kaplici byly klasifikovány tyto základní a zároveň prioritní problémy v oblasti

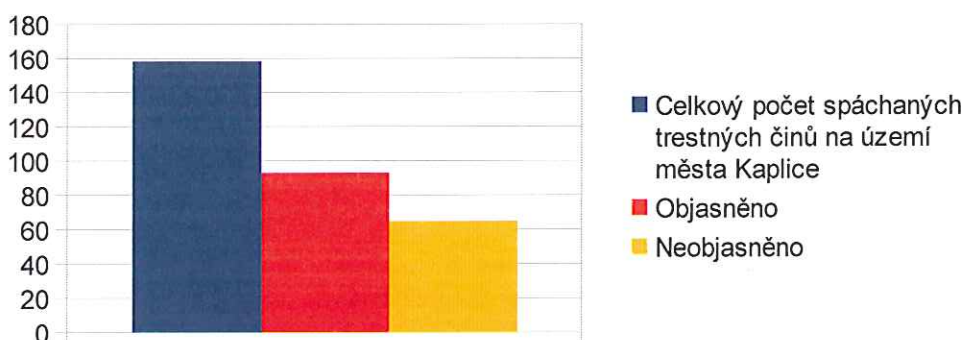


kriminality: majetková trestná činnost a přestupky, výtržnictví, vandalismus, narušení veřejného pořádku a občanského soužití, návykové látky, hospodářská kriminalita, násilná kriminalita, domácí násilí.

Vzhledem k tomu, že Kaplice je příhraniční město, tak je často navštěvováno občany Rakouska a Německa. Část z nich do Kaplice jezdí za kulturou a nákupy. Další část z nich do Kaplice a okolí dojíždí za tzv. sexuální turistikou. Zde musíme rozlišit dva druhy nabízení pouliční prostituce a to prostituci na místech veřejnosti přístupných v samotném městě Kaplice a za druhé prostituci v okolí mezinárodní pozemní komunikace E55. Prostituci na místech veřejnosti přístupných ve městě Kaplice zakazuje příslušná obecně závazná vyhláška města Kaplice. Ta sama o sobě nestačí. K vytlačení prostituce z Kaplice výrazně přispěla práce strážníků MP Kaplice a policistů OOP ČR Kaplice, dnes můžeme konstatovat, že prostituce byla z větší části města vytlačena ke zmiňované mezinárodní pozemní komunikaci E55. Prostituce na mezinárodní pozemní komunikaci E55 zakazují obecně závazné vyhlášky obcí Dolní Dvořiště, Bujanova a města Kaplice. Městská policie Kaplice zjištěné protiprávní jednání postihuje na katastrálním území města Kaplice, tak na katastrálním území obce Bujanov (zde je uzavřena veřejnoprávní smlouva). Problémem v řešení prostituce je dlouhodobá nedostatečná legislativa v této věci, kdy zjištěné protiprávní jednání má pouze charakter přestupkového jednání.

### 3.1. Protiprávní část – trestné činy

Policie ČR, OOP Kaplice v roce 2011 zaevidovalo 419 trestných činů z toho 158 bylo spácháno na katastrálním území města Kaplice, kdy z počtu 158 skutků bylo objasněno 93. Toto představuje objasněnost ve výši 58,86 %, ve spáchaných skutcích převládala majetková trestná činnost, kdy nejčastějším trestným činem byl tr.č. krádeže dle § 205 Tr.z. č. 40/2009 Sb. V roce 2011 ve služebním obvodu OOP ČR Kaplice nebyl spáchán žádný trestný čin vraždy, bylo však spácháno 8 loupežných přepadení, z toho 4 loupežná přepadení byla spáchána na území města Kaplice, kdy jeden skutek spáchal také občan vietnamské národnosti. Ve služebním obvodu OOP ČR Kaplice nejčastěji páchali trestnou činnost recidivisté a dále nezaměstnaní občané či občané bez větších příjmů.

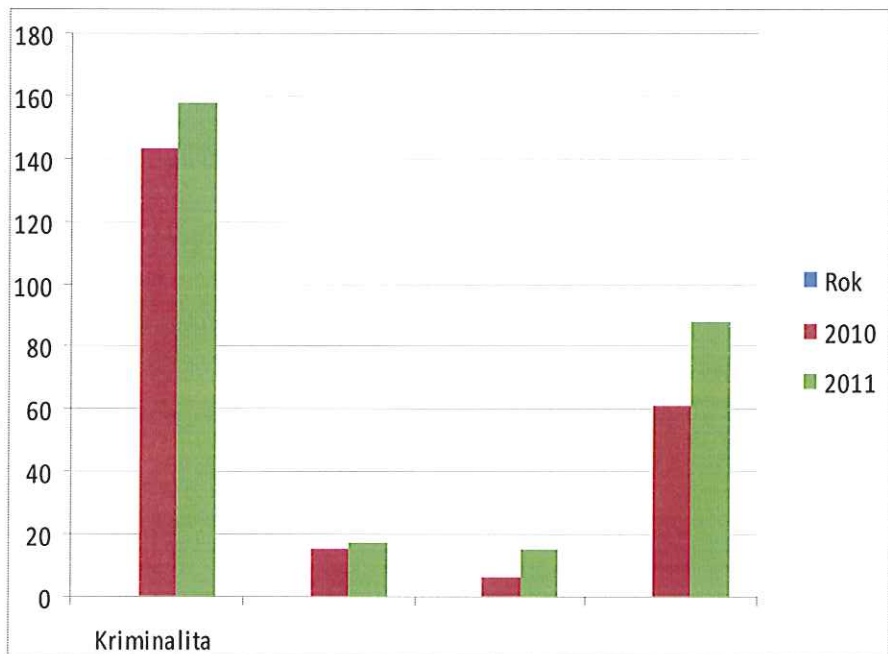


Zdroj: Statistika Policie ČR

| <b>Kriminalita</b> |        |         |            |           |
|--------------------|--------|---------|------------|-----------|
| Rok                | Celkem | násilná | mravnostní | majetková |
| 2010               | 143    | 15      | 6          | 61        |
| 2011               | 158    | 17      | 15         | 88        |

| <b>Pachatelé</b> |          |           |               |             |
|------------------|----------|-----------|---------------|-------------|
| Rok              | věk 0-14 | věk 15-17 | 18 a více let | recidivisté |
| 2010             | 0        | 12        | 21            | 32          |
| 2011             | 0        | 10        | 18            | 27          |

| <b>Oběti</b> |                 |      |                     |
|--------------|-----------------|------|---------------------|
| Rok          | děti (0-18 let) | ženy | osoby starší 65 let |
| 2010         | 12              | 32   | 34                  |
| 2011         | 12              | 29   | 35                  |

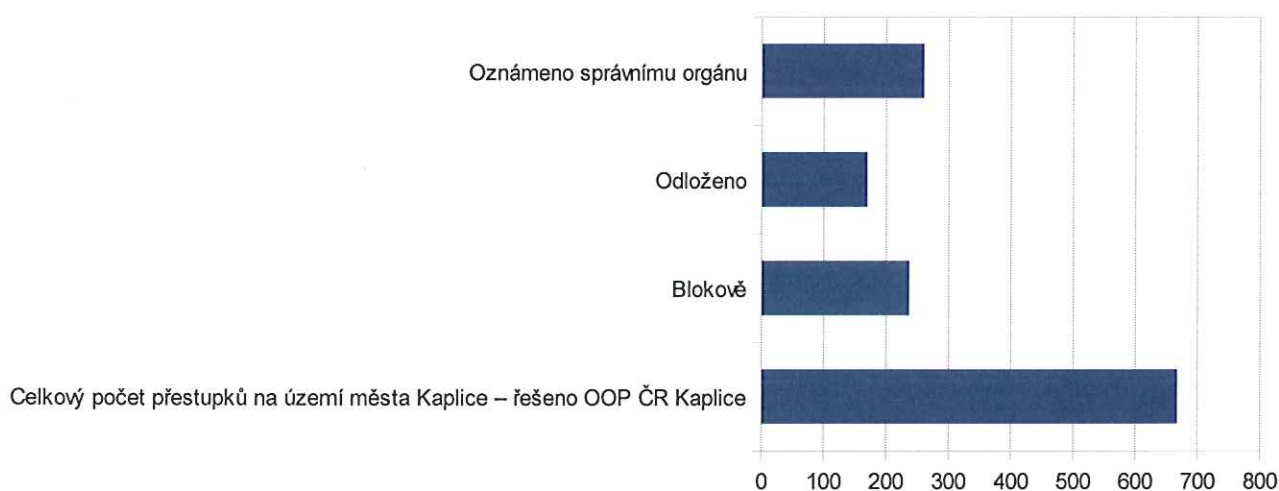


| Katastry obcí spadající pod PČR OOP Kaplice | Počet trestných činů za rok 2011 |
|---|----------------------------------|
| Kaplice                                     | 158                              |
| Velešín                                     | 81                               |
| Dolní Dvořiště                              | 36                               |
| Benešov nad Černou                          | 21                               |
| Malonty                                     | 21                               |
| Bujanov                                     | 21                               |
| Ostatní obce                                | 81                               |

Zdroj: Statistika Policie ČR

### 3.2. Protiprávní část – přestupky

Na území města Kaplice bylo v roce 2011 policisty OOP Kaplice řešeno celkem 667 přestupků, z nichž 237 bylo vyřešeno v blokovém řízení (jednalo se převážně o přestupky v dopravě). Ze zbývajících 430 přestupků bylo 170 případů neobjasněno. Mimo zmíněných přestupků v dopravě byly nejčastěji páčány přestupky proti veřejnému pořádku, proti občanskému soužití a proti majetku, Zák. č. 200/1990 Sb. o přestupcích.



Zdroj: Statistika Policie ČR

Městská policie Kaplice v roce 2011 řešila v blokovém řízení celkem 364 přestupků, kdy převážnou část tvořily přestupky spáchané v dopravě. Mimo dopravních přestupků byly páčány přestupky proti veřejnému pořádku, proti občanskému soužití, proti majetku a dále přestupky proti pořádku ve státní správě a proti pořádku v územní samosprávě. Na příslušné správní orgány bylo oznámeno podezření ze spáchaní 4 přestupků a 12 správních deliktů. OOP ČR Kaplice bylo předáno celkem 5 poznatků o podezření ze spáchaní trestného činu.



PŘ – přestupek  
SD – správní delikt  
SO – správní orgán

Zdroj: Statistika MP Kaplice

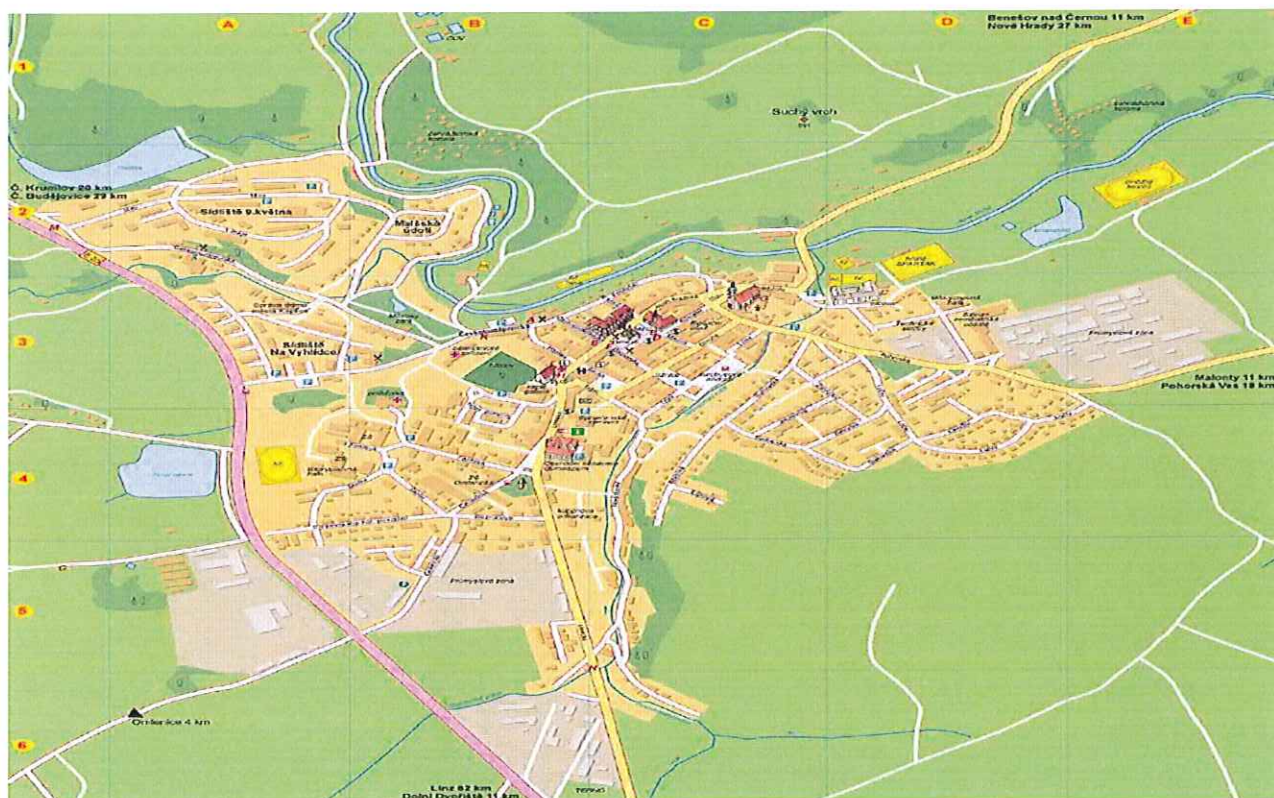


|   |            |
|---|------------|
| <b>Celkový počet projednávaných přestupků na MěÚ Kaplice za rok 2011 dle zákona č. 200/1990 Sb.</b> | <b>583</b> |
| § 30 přestupky na úseku ochrany před alkoholismem a jinými toxikomaniemi                            | 4          |
| § 47 přestupky proti veřejnému pořádku  | 21         |
| § 49 přestupky proti občanskému soužití   | 167        |
| § 50 přestupky proti majetku  | 91         |
| <b>ostatní projednávané přestupky</b>   | <b>300</b> |

Zdroj: Statistika MěÚ Kaplice

#### 4. Sociálně demografická analýza města

Město Kaplice se nachází v Jihočeském kraji, 15 km jihovýchodně od okresního města Český Krumlov na řece Malši při severozápadním okraji Novohradských hor. Rozloha Kaplice je 40,87 km čtverečních, leží v nadmořské výšce 537 m, je členěno na 11 částí obce (osad), v roce 2011 zde žilo 7 277 obyvatel. Ve městě Kaplice je větší množství výrobních továren, kde pracuje nemalá část obyvatelstva, zbytek obyvatel za práci dojíždí (Český Krumlov, České Budějovice, případně zahraničí). V Kaplici žije i nemalá část cizinců, nejvíce jsou zde zastoupeni příslušníci těchto zemí: Ukrajina, Vietnam, Slovensko. Občané Ukrajiny bydlí ve městě na ubytovnách a pracují ve výrobních továrnách. Občané Vietnamu zde podnikají, nejčastěji v oblasti prodeje textilu a nově v oblasti prodeje potravin, mnoho z nich již má české občanství a jejich děti již mluví plynule česky a mají i česká jména. Občané Slovenska bydlí v místních ubytovnách a podnájmech a pracují ve výrobních továrnách. Vzhledem k tomu, že Kaplice je příhraniční město, tak je často navštěvována občany Rakouska a Německa. Část z nich do Kaplice jezdí za kulturou a nákupy. Další část z nich do Kaplice a okolí dojíždí za tzv. sexuální turistikou. Zde musíme rozlišit dva druhy nabízení pouliční prostituce a to prostituci na místech veřejnosti přístupných v samotném městě Kaplice a za druhé prostituci v okolí mezinárodní pozemní komunikace E55. Prostituci na místech veřejnosti přístupných ve městě Kaplice zakazuje příslušná obecně závazná vyhláška města Kaplice.



#### 4.1. Počet obyvatel

| 2001 | 2002 | 2003 | 2004 | 2005 | 2006 | 2007 | 2008 | 2009 | 2010 | 2011 |
|------|------|------|------|------|------|------|------|------|------|------|
| 7159 | 7222 | 7195 | 7193 | 7248 | 7270 | 7310 | 7393 | 7345 | 7355 | 7277 |

Zdroj: ČSÚ

#### 4.2. Územně analytické podklady 2011

|                                      |      |
|--------------------------------------|------|
| Počet částí obce                     | 11   |
| Počet bydlících obyvatel             | 7277 |
| Přirozený přírůstek                  | 32   |
| Saldomigrace                         | -80  |
| Podíl obyvatel ve věku 0–14 let v %  | 14,9 |
| Podíl obyvatel ve věku 65 a více v % | 13   |
| Živě narození                        | 192  |
| Zemřelí                              | 60   |
| Přistěhovalí                         | 189  |
| Vystěhovalí                          | 269  |
| Míra nezaměstnanosti v %             | 7,9  |

Zdroj: ČSÚ



#### 4.3. Nezaměstnaní – míra nezaměstnanosti - Kaplice

| Rok  | Uchazeči celkem | Uchazeči dosažitelní | %     |
|------|-----------------|----------------------|-------|
| 2010 | 423             | 407                  | 10,18 |
| 2011 | 329             | 313                  | 7,9   |

Zdroj: ÚP Kaplice

#### 4.4. Dávky pomoci v hmotné nouzi

V období 2010 – 2011 vyplácel Městský úřad Kaplice dávky pomoci v hmotné nouzi: příspěvek na živobytí, doplatek na bydlení, mimořádná okamžitá pomoc. V souvislosti s tzv. sociální reformou se tato agenda od 1.1.2012 přesunula pod Úřad práce ČR. Údaje v tabulce odrážejí objem vyplacených dávek pomoci v hmotné nouzi v letech 2010 – 2011.

V současné době od 1. 1. 2012 uvedené dávky v Kaplici zajišťuje Krajská pobočka ÚP ČR, Kontaktní pracoviště Kaplice, ul. Tržní 84.

| Rok  | Příspěvek na živobytí | Doplatek na bydlení | Mimořádná okamžitá pomoc |
|------|-----------------------|---------------------|--------------------------|
| 2010 | 6.357.007,- Kč        | 2.227.981,- Kč      | 512.566,- Kč             |
| 2011 | 8.194.301,- Kč        | 3.048.446,- Kč      | 778.367,- Kč             |

Zdroj: ÚP Kaplice

#### 4.5. Sociálně vyloučené lokality v Kaplici

Za sociálně vyloučené lokality lze považovat ubytovnu Gen. Fanty čp. 426 v Kaplici, Římskokatolickou farnost čp. 81, Farské náměstí v Kaplici a ubytovnu čp. 27 v osadě Mostky KÚ Kaplice. Všechna tato místa se vyznačují vysokou koncentrací sociálně slabších obyvatel (nezaměstnaní, příjemci dávek pomoci v hmotné nouzi atd.).

### 5. Institucionální analýza

Nezbytným předpokladem úspěšné prevence kriminality je koordinace mezi řadou subjektů, přičemž činnost by měla zastřešovat pracovní skupina prevence kriminality.

Subjekty s předpoklady pro zapojení do spolupráce:

- Městská policie Kaplice
- OOP ČR Kaplice
- základní školy – preventisté
- Charita Kaplice – nízkoprahové centrum pro děti a mládež
- střední škola – Gymnázium, SOŠE, SOU Kaplice
- komise sociálně právní ochrany dětí
- komise dopravní
- komise sociální a zdravotní
- Dům s pečovatelskou službou
- církve
- spolky
- spolupráce s okolními obcemi
- spolupráce s Úřadem práce ČR – veřejná služba
- Probační a mediační služba – středisko Český Krumlov
- Středisko výchovné péče v Českém Krumlově

### **5.1. Cíle a cílové skupiny**

V návaznosti na definované problémy byly stanoveny cíle, ke kterým budou v roce 2012 – 2015 směřovat konkrétní aktivity prevence kriminality.

**Cíle:** Hlavním cílem je zvyšovat pocit bezpečí občanů a snižovat míru a závažnost protiprávního jednání.

#### **Cílové skupiny:**

Primární cílové skupiny

- a) Pachatel: mládež, dospělí
- b) Oběti: Zejména násilné a majetkové protiprávní jednání, oběti rasově nebo národnostně motivovaných trestných činů.
- c) Rizikový jedinci nebo oběti: děti a mládež, sociálně vyloučení jedinci, senioři, cizinci

Sekundární cílová skupina: všichni obyvatelé Kaplice a přilehlého okolí.

### **5.2. Priority**

V návaznosti na hlavní problémy a cíle byly stanoveny priority prevence kriminality a navrženy způsoby řešení definovaných problémů:

### **5.3. Hlavní prioritní body v prevenci kriminality**

1. Využití dostupných prostředků ke snížení kriminality a zlepšení bezpečnosti



situace v regionu, eliminace kriminálně rizikových, sociálně patologických jevů, omezení příležitosti k páčání trestné činnosti, rozšíření kamerového systému. Pokračovat v omezování nabídky sexuálních služeb a dodržování Obecně závazných vyhlášek města Kaplice.

2. Udržení stávajících služeb v oblasti prevence kriminality – spolupráce s Policií ČR, městskou policií, školami, OSPOD při MěÚ Kaplice, podpora vzniku nových potřebných služeb v oblasti prevence kriminality.

#### **5.4. Obecné postupy**

1. Podpora sociální prevence se zaměřením na doplnění chybějících služeb v síti aktivit prevence kriminality – zejména probační programy pro děti a dospělé.
2. Podpora situačních opatření zaměřených na zvýšení bezpečnosti v lokalitách ve větší míře zatížených trestnou činností a v jiných rizikových místech.
3. Podpora informování občanů za účelem zprostředkování informací o nebezpečích ohrožení různými formami trestné činnosti a o možnostech ochrany před ní.
4. Koordinace činností. Spolupráce v oblasti prevence kriminality ve vztahu město, školy, Městská policie Kaplice, Policie ČR OOP Kaplice a OSPOD MěÚ Kaplice. Koordinace a informovanost mezi všemi subjekty v uvedené oblasti, včetně vzájemného předávání koncepčních materiálů.
5. Podpora medializace problematiky prevence kriminality.
6. Vzdělávání osob zainteresovaných v činnostech souvisejících s prevencí kriminality.

#### **5.5. Finanční prostředky**

Finanční prostředky na zajištění všech aktivit by měly pocházet současně z několika zdrojů:

- vlastní finanční prostředky z rozpočtu města
- účelové dotace z Ministerstva vnitra ČR
- spolupráce s podnikatelskými subjekty
- ostatní finanční zdroje
- dobrovolná práce občanů

#### **5.6. Hlavní úkoly v oblasti prevence kriminality v letech 2012 – 2015**

##### **1. Rozšíření dohlížecího kamerového systému.**

Městská policie Kaplice vyhodnotila a zpracovala ve spolupráci s komisí prevence kriminality a Policií ČR, OOP Kaplice návrh na zřízení dalšího kamerového bodu MKDS na sídlišti Na Vyhlídce u OD Penny Market v Kaplici. Cílem rozšíření MKDS do této lokality je především dohled nad problémovými místy na uvedeném sídlišti, hřišti základních škol Fantova a Školní (dochází zde k poškozování majetku) a v nemalé míře ke srocování závadových part, dohled nad dodržováním bezpečnosti

silničního provozu a jeho monitoring včetně parkoviště, kde v noční době dochází k poškozování vozidel a dalším případům vandalismu. Kamera by navazovala na již stávající

MKDS s cílem mapování prostoru před OD Penny Market, kde na parkovišti dochází rovněž k narušování veřejného pořádku a páčání majetkové trestné činnosti.

Dále MP Kaplice ve spolupráci se shora uvedenými složkami navrhuje zřízení dalšího kamerového bodu na autobusovém nádraží v ulici Tržní v Kaplici, kdy tato kamera by dále snímala veřejné placené parkoviště v ulici Dlouhá. Vedle tohoto parkoviště se nachází objekt tržnice, kde se zejména ve večerních a nočních hodinách srocuje mládež a závadové party, které zde popíjí alkoholické nápoje, kouří a znečišťují zde veřejné prostranství a svým chováním narušují veřejný pořádek. Tato kamera by navazovala na již stávající MKDS.

Předpokládáme, že rozšíření MKDS o shora uvedené kamerové body sníží majetkovou trestnou činnost, pouliční kriminalitu, vandalismus, výtržnictví a agresivní projevy mladistvých a rovněž jej bude možné využívat k monitoringu města a řešení krizových a mimořádných situací.

## **2. Informovanost občanů o prevenci kriminality.**

Prezentace práce Městské policie na úseku prevence kriminality, ale i obecná informovanost o předcházení sociálně patologickým jevům a zamezení páčání trestné činnosti, je důležitou součástí každodenního styku Městské policie Kaplice s občany. K tomuto účelu budeme dále využívat a zkvalitňovat webové stránky MP Kaplice a prezentovat činnost v regionálních denících. MP Kaplice ve spolupráci s komisí prevence kriminality při MěÚ Kaplice dále připravuje pomocí vytištěných propagačních letáček informovanost občanů a určité věkové skupiny občanů (např. seniory) o současných aktuálních problémech v lokalitě, kriminalitě, jak se zachovat v případě zjištění spáchání protiprávního jednání, na jaké složky se obrátit, tel. spojení, pracovní doba apod.

## **3. Vyčlenění strážníka MP pro prevenci kriminality**

### **4. Programy zvyšující právní vědomí dětí.**

Organizace a realizace osvětových programů formou preventivně bezpečnostních přednášek s tématem souvisejícím s prevencí kriminality na základních, mateřských a středních školách vychází z modelu, kdy se MP Kaplice a Policie ČR zaměřuje na všechny stupně ZŠ, a to vždy s přiměřeným programem prevence kriminality dané věkové kategorie (co je trestný čin, přestupek, trestní odpovědnost, druhy sankcí za protiprávní jednání, šikana, kyberšikana, domácí násilí, jednání s cizími lidmi apod.).

Dalším tématem přednášek je i dopravně bezpečnostní výuka dětí v základních školách. Cílem je postupné zvyšování právního vědomí dětí.

### **5. Zajistit kontakt a podporu od pracovníků BESIPU.**



6. Přednášky a besedy pro seniory.
7. Instalace prostředků k zamezení kriminality.
8. Navázání spolupráce s nízkoprahovým zařízením pro děti a mládež.

*Zpracovali:*

*Bc. Jiří Kolín - předseda komise prevence kriminality  
- kurátor OSPOD MěÚ Kaplice*

*Martin Griga - strážník MP Kaplice, člen komise prevence kriminality*