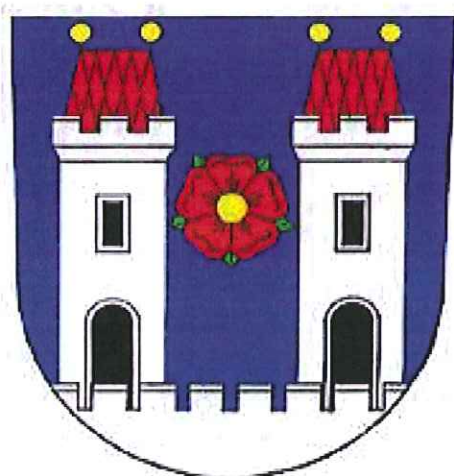


Město Kaplice

Jihočeský kraj



Plán prevence kriminality města Kaplice na období 2012 – 2015

Schválen dne 10.9.2012 usnesením ZM č. 13.../2012.

Obsah:

1. Úvod	1
2. Přístup města Kaplice.....	2-3
2.1. Komise prevence kriminality.....	3
3. Bezpečnostní analýza v období 2010 – 2011	3-7
3.1. Protiprávní část – trestné činy	4-5
3.2. Protiprávní část – přestupky	6
4. Sociálně demografická analýza	7-9
4.1. Počet obyvatel.....	8
4.2. Územně analytické podklady 2011.....	8
4.3. Nezaměstnanost	9
4.4. Dávky pomoci v hmotné nouzi.....	9
4.5. Sociálně vyloučené lokality	9
5. Institucionální analýza	9-13
5.1. Cíle a cílové skupiny	10
5.2. Priority	10
5.3. Hlavní prioritní body v prevenci kriminality.....	10
5.4. Obecné postupy	11
5.5. Finanční prostředky	11
5.6. Hlavní úkoly v oblasti prevence kriminality	11-13

1. Úvod

Kriminalita je úhrn činů uvedených v trestním zákoníku. V obecném slova smyslu je zločinnost společenský jev, kterým se rozumí souhrn trestné činnosti.

Hlavním nástrojem kontroly kriminality je bezpečnostní politika státu, jejíž součástí je i preventivní politika, která se zaměřuje na eliminaci kriminogenních faktorů a kriminálně rizikových jevů, na práci s pachateli a na pomoc obětem trestné činnosti.

Prevence kriminality představuje soubor *nerepresivních* opatření. Opatření směřují k předcházení páchaní kriminality, ke snižování obav z ní, ke zvyšování pocitu bezpečí každého občana. Opatření, která sniží rozsah a závažnost kriminality a jejich následků. Konkrétně se jedná o opatření situační prevence, sociální prevence, včetně informování veřejnosti o možnostech ochrany před trestnou činností a pomoci obětem trestných činů.

Podstatným předpokladem fungování prevence kriminality je učinit z ní jeden z pozitivně vnímaných a prioritních zájmů společnosti. Tím se zároveň otevře možnost pro případné zapojení co nejširšího okruhu občanů do nejrůznějších preventivních aktivit. Jde tedy o to, aby v názorech a postojích občanů představovala prevence kriminality žádoucí aktivitu, která má dostatečně konkrétní obsah a kterou mohou sami svým jednáním významně pozitivně ovlivňovat a podporovat.

Základním podkladem pro zpracování Plánu prevence kriminality města Kaplice je Bezpečnostní analýza. Plán se zabývá i socio-demografickými faktory, které ovlivňují výskyt sociálně nežádoucích jevů v obci. Zvláštní pozornost je věnována skupinám obyvatel ohrožených sociálním vyloučením.

Institucionální analýza obsahuje přehled subjektů působících v oblasti prevence kriminality a služeb sociální prevence v obci.

Plán prevence kriminality města Kaplice na léta 2012 – 2015 byl zpracován v souladu se Strategií prevence kriminality v České republice na léta 2012 – 2015. Hlavním úkolem obce je, na základě tohoto dokumentu realizovat preventivní politiku v rámci svého území, koordinovat a zabezpečovat prevenci kriminality, zajišťovat finanční podporu aktivitám v rámci prevence kriminality.

Preventivní aktivity lze vymezit podle charakteru převládající činnosti na oblast *situační prevence* (specifická opatření, která znesnadňují páchaní trestné činnosti, zvyšují pravděpodobnost odhalení pachatele, snižují potencionální zisk z trestné činnosti), *sociální prevence* (vytváření aktivit zaměřených na změnu nepříznivých společenských a ekonomických podmínek prostředí, které produkuje pachatel trestné činnosti) a informování občanů o možnostech a způsobech ochrany před trestnou činností (prostřednictvím médií, přednášek, besed, letáků a poradenských služeb).

Situační a sociální přístupy se dále vzájemně doplňují v jednotlivých úrovních

realizovaných aktivit v primární, sekundární a terciární prevenci:

Primární prevence se zaměřuje na všechny občany města. Zahrnuje především, výchovné, vzdělávací, volnočasové, osvětové a poradenské aktivity zaměřené zejména na nejširší veřejnost. Upozorňuje na možnosti ochrany před trestnou činností. Zvláštní pozornost je věnována pozitivnímu ovlivňování zejména dětí a mládeže (využívání volného času, možnosti sportovního vyžití).

Sekundární prevence se orientuje na konkrétní rizikové jedince a skupiny osob, u nichž je zvýšená pravděpodobnost, že se stanou pachateli nebo oběťmi trestné činnosti. Předmětem jejího zájmu jsou sociálně patologické jevy (závislosti, záškoláctví, gamblerství, vandalismus, dlouhodobá nezaměstnanost). Usiluje o odvrácení od kriminálního jednání a aktivní podporu společensky akceptovatelného jednání.

Terciární prevence představuje soubor resocializačních a reintegračních opatření směřovaných k již kriminálně narušeným jedincům a k nefunkčnímu sociálnímu prostředí ve kterém žijí. Jejich cílem je rekonstrukce nefunkčního sociálního prostředí. Dále se věnuje obětem trestných činů, zejména formou zdravotního, psychologického a právního poradenství, tréninku a propagaci technických možností ochrany před trestnou činností.

2. Přístup města Kaplice

K prevenci kriminality město Kaplice přistupuje aktivně již řadu let. Ve městě je instalován MKDS – městský kamerový dohlížecí systém s pěti kamerovými místy s 24 hodinovým monitorováním. Účelem je zajištění bezpečnosti občanů, ochrana majetku a zabezpečení veřejného pořádku. Tento systém je využíván MP Kaplice a PČR OOP Kaplice ke zjišťování přestupků, správních deliktů, předcházení kriminalitě a dalším nežádoucím sociálně patologickým jevům. MKDS je využíván i v případech vzniku mimořádných událostí nebo krizových situací a významně napomáhá při jejich řešení. Rovněž slouží PČR jako prostředek k objasňování a dokumentování trestné činnosti.

Spolupráce s bezpečnostními agenturami ve městě Kaplice (Jiří Steinbauer-elektronika). Tato bezpečnostní agentura provozuje MKDS. Důležité a strategické objekty ve městě Kaplice a přilehlém okolí jsou napojeny na pult centralizované ochrany, který spravuje uvedená agentura.

Spolupráce MP Kaplice a PČR OOP Kaplice při zajišťování veřejného pořádku a akcích konaných městem. Pátrání po pachatelích trestných činů a přestupků a jejich předcházení. Obě složky spolupracují i v oblasti prevence kriminality a to pořádání přednáškové činnosti pro žáky MŠ a ZŠ a pro seniory. Jsou prováděny společné akce na podávání alkoholu mladistvým osobám v restauračních zařízeních ve městě Kaplice a dodržování obecně závazných vyhlášek města.

S okolními obcemi jsou uzavřeny veřejnoprávní smlouvy o působení městské policie k zajišťování veřejného pořádku.

Svou aktivitou se do prevence kriminality dlouhodobě zapojuje i Odbor sociálních věcí a zdravotnictví Městského úřadu v Kaplici, zejména činností:

- oddělení sociálně právní ochrany dětí a prevence
- kurátora pro děti, mládež a dospělé
- romského poradce
- protidrogového koordinátora
- terénními programy
- komisí pro sociálně právní ochranu

Zastupitelstvo města Kaplice se usneslo na vydání následujících obecně závazných vyhlášek, které významně napomáhají k prevenci kriminality:

Obecně závazná vyhláška č. 5/2007 k zabezpečení místních záležitostí veřejného pořádku při nabízení, poskytnutí a využití sexuálních služeb na veřejném prostranství.

Obecně závazná vyhláška č. 2/2008 k zabezpečení místních záležitostí veřejného pořádku na veřejných prostranstvích.

Obecně závazná vyhláška č. 1/2011 k regulaci provozní doby pohostinských zařízení.

2.1. Komise prevence kriminality - dne 5. března 2012 byl na zasedání Rady města Kaplice usnesením č. 960 schválen návrh dle § 102, odst. 2, písm. h) zákona o obcích ke zřízení „Komise prevence kriminality“ a zároveň byla schválena pracovní skupina prevence kriminality ve složení:

- předseda komise prevence kriminality: Bc. Jiří Kolín – kurátor OSPOD
- zástupce vedení města odpovědný za bezpečnost a prevenci:
místostarosta města Kaplice Ing. Pavel Svoboda
- vedoucí OO PČR Kaplice: npor. Mgr. Svatoslav Jurek
- vedoucí MP Kaplice: Jaroslav Jaroš
- zástupce MP Kaplice – pověřen prevencí: Martin Griga
- člen Rady a zastupitel: Ing. Marta Caisová – ředitelka G, SOŠE a SOU
- zástupce MěÚ Kaplice: Ivana Putzerová

3. Bezpečnostní analýza v období 2010 – 2011

Jako podklad k analýze trestné činnosti na území města Kaplice sloužila zpráva o bezpečnostní situaci ve služebním obvodu Policie ČR, Obvodní oddělení policie ČR Kaplice, za rok 2011 a 2010 a statistické podklady MP Kaplice.

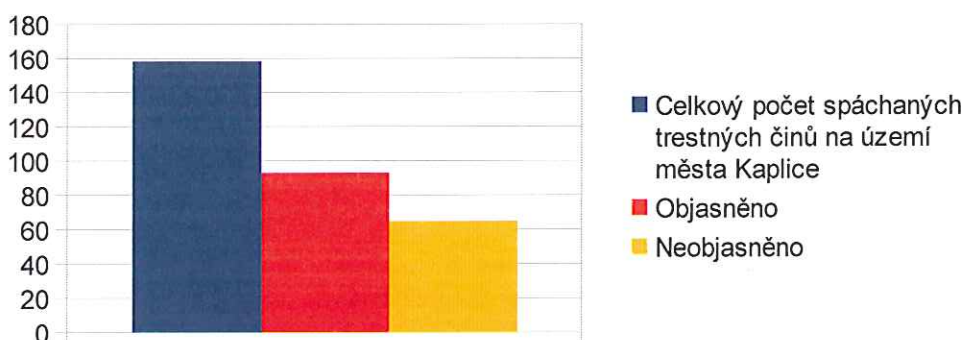
Na základě zhodnocení analýz, praktických zkušeností odborníků z oblasti prevence kriminality a závěrů jednání pracovní skupiny prevence kriminality v Kaplici byly klasifikovány tyto základní a zároveň prioritní problémy v oblasti

kriminality: majetková trestná činnost a přestupky, výtržnictví, vandalismus, narušení veřejného pořádku a občanského soužití, návykové látky, hospodářská kriminalita, násilná kriminalita, domácí násilí.

Vzhledem k tomu, že Kaplice je příhraniční město, tak je často navštěvováno občany Rakouska a Německa. Část z nich do Kaplice jezdí za kulturou a nákupy. Další část z nich do Kaplice a okolí dojíždí za tzv. sexuální turistikou. Zde musíme rozlišit dva druhy nabízení pouliční prostituce a to prostituci na místech veřejnosti přístupných v samotném městě Kaplice a za druhé prostituci v okolí mezinárodní pozemní komunikace E55. Prostituci na místech veřejnosti přístupných ve městě Kaplice zakazuje příslušná obecně závazná vyhláška města Kaplice. Ta sama o sobě nestačí. K vytlačení prostituce z Kaplice výrazně přispěla práce strážníků MP Kaplice a policistů OOP ČR Kaplice, dnes můžeme konstatovat, že prostituce byla z větší části města vytlačena ke zmiňované mezinárodní pozemní komunikaci E55. Prostituce na mezinárodní pozemní komunikaci E55 zakazují obecně závazné vyhlášky obcí Dolní Dvořiště, Bujanova a města Kaplice. Městská policie Kaplice zjištěné protiprávní jednání postihuje na katastrálním území města Kaplice, tak na katastrálním území obce Bujanov (zde je uzavřena veřejnoprávní smlouva). Problémem v řešení prostituce je dlouhodobá nedostatečná legislativa v této věci, kdy zjištěné protiprávní jednání má pouze charakter přestupkového jednání.

3.1. Protiprávní část – trestné činy

Policie ČR, OOP Kaplice v roce 2011 zaevidovalo 419 trestných činů z toho 158 bylo spácháno na katastrálním území města Kaplice, kdy z počtu 158 skutků bylo objasněno 93. Toto představuje objasněnost ve výši 58,86 %, ve spáchaných skutcích převládala majetková trestná činnost, kdy nejčastějším trestným činem byl tr.č. krádeže dle § 205 Tr.z. č. 40/2009 Sb. V roce 2011 ve služebním obvodu OOP ČR Kaplice nebyl spáchán žádný trestný čin vraždy, bylo však spácháno 8 loupežných přepadení, z toho 4 loupežná přepadení byla spáchána na území města Kaplice, kdy jeden skutek spáchal také občan vietnamské národnosti. Ve služebním obvodu OOP ČR Kaplice nejčastěji páchali trestnou činnost recidivisté a dále nezaměstnaní občané či občané bez větších příjmů.

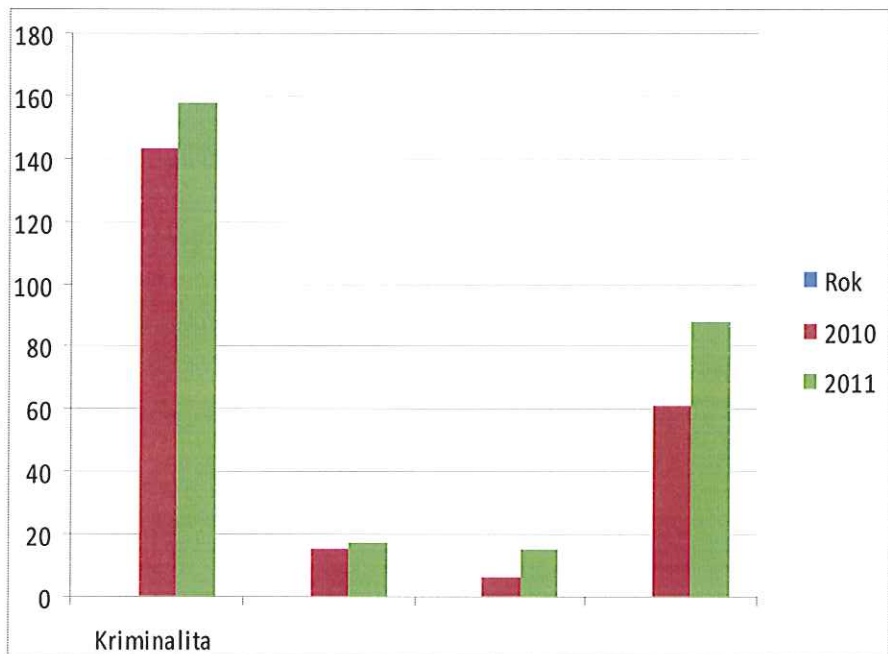


Zdroj: Statistika Policie ČR

Kriminalita				
Rok	Celkem	násilná	mravnostní	majetková
2010	143	15	6	61
2011	158	17	15	88

Pachatelé				
Rok	věk 0-14	věk 15-17	18 a více let	recidivisté
2010	0	12	21	32
2011	0	10	18	27

Oběti			
Rok	děti (0-18 let)	ženy	osoby starší 65 let
2010	12	32	34
2011	12	29	35

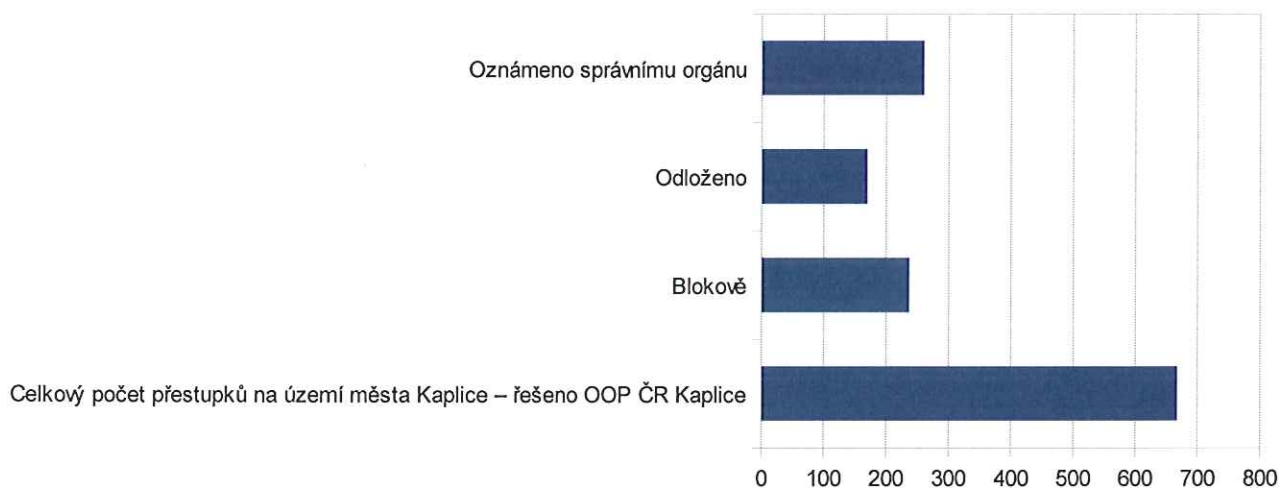


Katastry obcí spadající pod PČR OOP Kaplice	Počet trestných činů za rok 2011
Kaplice	158
Velešín	81
Dolní Dvořiště	36
Benešov nad Černou	21
Malonty	21
Bujanov	21
Ostatní obce	81

Zdroj: Statistika Policie ČR

3.2. Protiprávní část – přestupky

Na území města Kaplice bylo v roce 2011 policisty OOP Kaplice řešeno celkem 667 přestupků, z nichž 237 bylo vyřešeno v blokovém řízení (jednalo se převážně o přestupky v dopravě). Ze zbývajících 430 přestupků bylo 170 případů neobjasněno. Mimo zmíněných přestupků v dopravě byly nejčastěji páčány přestupky proti veřejnému pořádku, proti občanskému soužití a proti majetku, Zák. č. 200/1990 Sb. o přestupcích.



Zdroj: Statistika Policie ČR

Městská policie Kaplice v roce 2011 řešila v blokovém řízení celkem 364 přestupků, kdy převážnou část tvořily přestupky spáchané v dopravě. Mimo dopravních přestupků byly páčány přestupky proti veřejnému pořádku, proti občanskému soužití, proti majetku a dále přestupky proti pořádku ve státní správě a proti pořádku v územní samosprávě. Na příslušné správní orgány bylo oznámeno podezření ze spáchaní 4 přestupků a 12 správních deliktů. OOP ČR Kaplice bylo předáno celkem 5 poznatků o podezření ze spáchaní trestného činu.



PŘ – přestupek
SD – správní delikt
SO – správní orgán

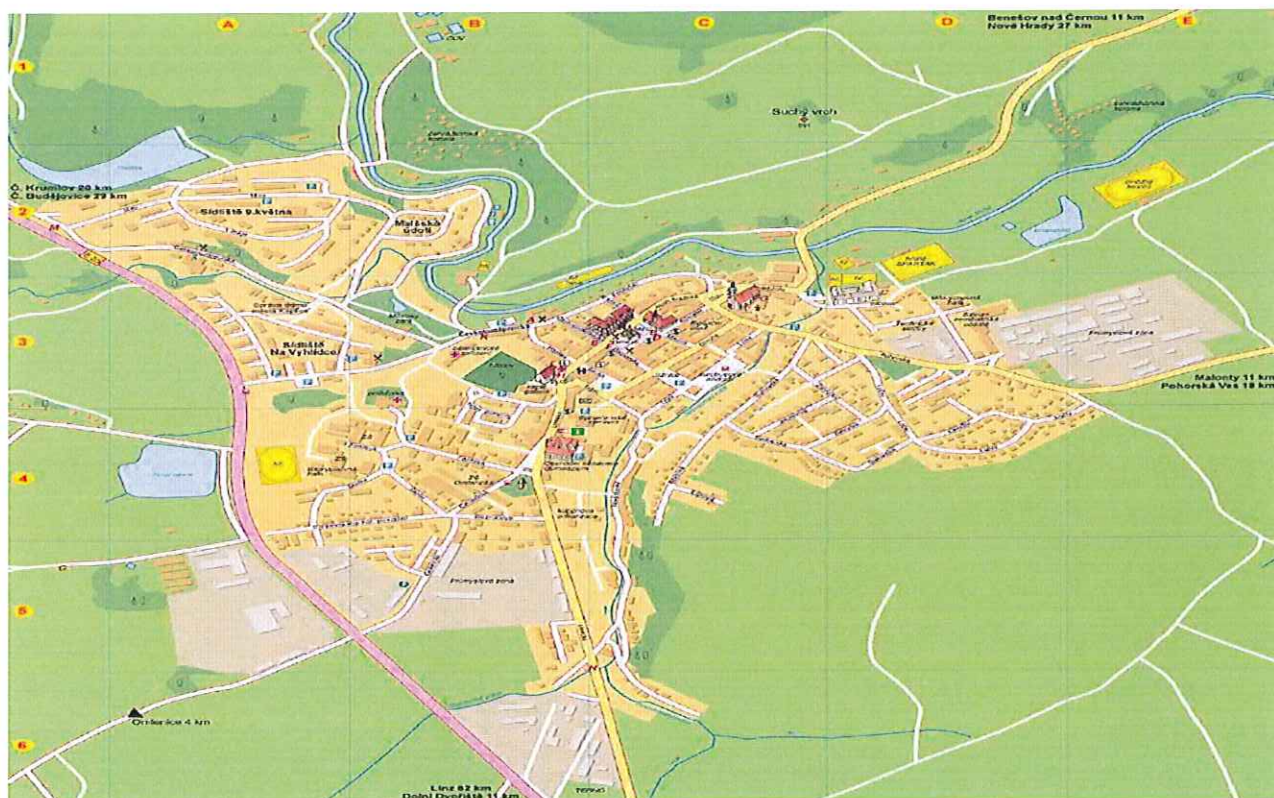
Zdroj: Statistika MP Kaplice

Celkový počet projednávaných přestupků na MěÚ Kaplice za rok 2011 dle zákona č. 200/1990 Sb.	583
§ 30 přestupky na úseku ochrany před alkoholismem a jinými toxikomaniemi	4
§ 47 přestupky proti veřejnému pořádku	21
§ 49 přestupky proti občanskému soužití	167
§ 50 přestupky proti majetku	91
ostatní projednávané přestupky	300

Zdroj: Statistika MěÚ Kaplice

4. Sociálně demografická analýza města

Město Kaplice se nachází v Jihočeském kraji, 15 km jihovýchodně od okresního města Český Krumlov na řece Malši při severozápadním okraji Novohradských hor. Rozloha Kaplice je 40,87 km čtverečních, leží v nadmořské výšce 537 m, je členěno na 11 částí obce (osad), v roce 2011 zde žilo 7 277 obyvatel. Ve městě Kaplice je větší množství výrobních továren, kde pracuje nemalá část obyvatelstva, zbytek obyvatel za práci dojíždí (Český Krumlov, České Budějovice, případně zahraničí). V Kaplici žije i nemalá část cizinců, nejvíce jsou zde zastoupeni příslušníci těchto zemí: Ukrajina, Vietnam, Slovensko. Občané Ukrajiny bydlí ve městě na ubytovnách a pracují ve výrobních továrnách. Občané Vietnamu zde podnikají, nejčastěji v oblasti prodeje textilu a nově v oblasti prodeje potravin, mnoho z nich již má české občanství a jejich děti již mluví plynule česky a mají i česká jména. Občané Slovenska bydlí v místních ubytovnách a podnájmech a pracují ve výrobních továrnách. Vzhledem k tomu, že Kaplice je příhraniční město, tak je často navštěvována občany Rakouska a Německa. Část z nich do Kaplice jezdí za kulturou a nákupy. Další část z nich do Kaplice a okolí dojíždí za tzv. sexuální turistikou. Zde musíme rozlišit dva druhy nabízení pouliční prostituce a to prostituci na místech veřejnosti přístupných v samotném městě Kaplice a za druhé prostituci v okolí mezinárodní pozemní komunikace E55. Prostituci na místech veřejnosti přístupných ve městě Kaplice zakazuje příslušná obecně závazná vyhláška města Kaplice.



4.1. Počet obyvatel

2001	2002	2003	2004	2005	2006	2007	2008	2009	2010	2011
7159	7222	7195	7193	7248	7270	7310	7393	7345	7355	7277

Zdroj: ČSÚ

4.2. Územně analytické podklady 2011

Počet částí obce	11
Počet bydlících obyvatel	7277
Přirozený přírůstek	32
Saldomigrace	-80
Podíl obyvatel ve věku 0–14 let v %	14,9
Podíl obyvatel ve věku 65 a více v %	13
Živě narození	192
Zemřelí	60
Přistěhovalí	189
Vystěhovalí	269
Míra nezaměstnanosti v %	7,9

Zdroj: ČSÚ

4.3. Nezaměstnaní – míra nezaměstnanosti - Kaplice

Rok	Uchazeči celkem	Uchazeči dosažitelní	%
2010	423	407	10,18
2011	329	313	7,9

Zdroj: ÚP Kaplice

4.4. Dávky pomoci v hmotné nouzi

V období 2010 – 2011 vyplácel Městský úřad Kaplice dávky pomoci v hmotné nouzi: příspěvek na živobytí, doplatek na bydlení, mimořádná okamžitá pomoc. V souvislosti s tzv. sociální reformou se tato agenda od 1.1.2012 přesunula pod Úřad práce ČR. Údaje v tabulce odrážejí objem vyplacených dávek pomoci v hmotné nouzi v letech 2010 – 2011.

V současné době od 1. 1. 2012 uvedené dávky v Kaplici zajišťuje Krajská pobočka ÚP ČR, Kontaktní pracoviště Kaplice, ul. Tržní 84.

Rok	Příspěvek na živobytí	Doplatek na bydlení	Mimořádná okamžitá pomoc
2010	6.357.007,- Kč	2.227.981,- Kč	512.566,- Kč
2011	8.194.301,- Kč	3.048.446,- Kč	778.367,- Kč

Zdroj: ÚP Kaplice

4.5. Sociálně vyloučené lokality v Kaplici

Za sociálně vyloučené lokality lze považovat ubytovnu Gen. Fanty čp. 426 v Kaplici, Římskokatolickou farnost čp. 81, Farské náměstí v Kaplici a ubytovnu čp. 27 v osadě Mostky KÚ Kaplice. Všechna tato místa se vyznačují vysokou koncentrací sociálně slabších obyvatel (nezaměstnaní, příjemci dávek pomoci v hmotné nouzi atd.).

5. Institucionální analýza

Nezbytným předpokladem úspěšné prevence kriminality je koordinace mezi řadou subjektů, přičemž činnost by měla zastřešovat pracovní skupina prevence kriminality.

Subjekty s předpoklady pro zapojení do spolupráce:

- Městská policie Kaplice
- OOP ČR Kaplice
- základní školy – preventisté
- Charita Kaplice – nízkoprahové centrum pro děti a mládež
- střední škola – Gymnázium, SOŠE, SOU Kaplice
- komise sociálně právní ochrany dětí
- komise dopravní
- komise sociální a zdravotní
- Dům s pečovatelskou službou
- církve
- spolky
- spolupráce s okolními obcemi
- spolupráce s Úřadem práce ČR – veřejná služba
- Probační a mediační služba – středisko Český Krumlov
- Středisko výchovné péče v Českém Krumlově

5.1. Cíle a cílové skupiny

V návaznosti na definované problémy byly stanoveny cíle, ke kterým budou v roce 2012 – 2015 směřovat konkrétní aktivity prevence kriminality.

Cíle: Hlavním cílem je zvyšovat pocit bezpečí občanů a snižovat míru a závažnost protiprávního jednání.

Cílové skupiny:

Primární cílové skupiny

- a) Pachatel: mládež, dospělí
- b) Oběti: Zejména násilné a majetkové protiprávní jednání, oběti rasově nebo národnostně motivovaných trestných činů.
- c) Rizikový jedinci nebo oběti: děti a mládež, sociálně vyloučení jedinci, senioři, cizinci

Sekundární cílová skupina: všichni obyvatelé Kaplice a přilehlého okolí.

5.2. Priority

V návaznosti na hlavní problémy a cíle byly stanoveny priority prevence kriminality a navrženy způsoby řešení definovaných problémů:

5.3. Hlavní prioritní body v prevenci kriminality

1. Využití dostupných prostředků ke snížení kriminality a zlepšení bezpečnosti

situace v regionu, eliminace kriminálně rizikových, sociálně patologických jevů, omezení příležitosti k páčání trestné činnosti, rozšíření kamerového systému. Pokračovat v omezování nabídky sexuálních služeb a dodržování Obecně závazných vyhlášek města Kaplice.

2. Udržení stávajících služeb v oblasti prevence kriminality – spolupráce s Policií ČR, městskou policií, školami, OSPOD při MěÚ Kaplice, podpora vzniku nových potřebných služeb v oblasti prevence kriminality.

5.4. Obecné postupy

1. Podpora sociální prevence se zaměřením na doplnění chybějících služeb v síti aktivit prevence kriminality – zejména probační programy pro děti a dospělé.
2. Podpora situačních opatření zaměřených na zvýšení bezpečnosti v lokalitách ve větší míře zatížených trestnou činností a v jiných rizikových místech.
3. Podpora informování občanů za účelem zprostředkování informací o nebezpečích ohrožení různými formami trestné činnosti a o možnostech ochrany před ní.
4. Koordinace činností. Spolupráce v oblasti prevence kriminality ve vztahu město, školy, Městská policie Kaplice, Policie ČR OOP Kaplice a OSPOD MěÚ Kaplice. Koordinace a informovanost mezi všemi subjekty v uvedené oblasti, včetně vzájemného předávání koncepčních materiálů.
5. Podpora medializace problematiky prevence kriminality.
6. Vzdělávání osob zainteresovaných v činnostech souvisejících s prevencí kriminality.

5.5. Finanční prostředky

Finanční prostředky na zajištění všech aktivit by měly pocházet současně z několika zdrojů:

- vlastní finanční prostředky z rozpočtu města
- účelové dotace z Ministerstva vnitra ČR
- spolupráce s podnikatelskými subjekty
- ostatní finanční zdroje
- dobrovolná práce občanů

5.6. Hlavní úkoly v oblasti prevence kriminality v letech 2012 – 2015

1. Rozšíření dohlížecího kamerového systému.

Městská policie Kaplice vyhodnotila a zpracovala ve spolupráci s komisí prevence kriminality a Policií ČR, OOP Kaplice návrh na zřízení dalšího kamerového bodu MKDS na sídlišti Na Vyhlídce u OD Penny Market v Kaplici. Cílem rozšíření MKDS do této lokality je především dohled nad problémovými místy na uvedeném sídlišti, hřišti základních škol Fantova a Školní (dochází zde k poškozování majetku) a v nemalé míře ke srocování závadových part, dohled nad dodržováním bezpečnosti

silničního provozu a jeho monitoring včetně parkoviště, kde v noční době dochází k poškozování vozidel a dalším případům vandalismu. Kamera by navazovala na již stávající

MKDS s cílem mapování prostoru před OD Penny Market, kde na parkovišti dochází rovněž k narušování veřejného pořádku a páčání majetkové trestné činnosti.

Dále MP Kaplice ve spolupráci se shora uvedenými složkami navrhuje zřízení dalšího kamerového bodu na autobusovém nádraží v ulici Tržní v Kaplici, kdy tato kamera by dále snímala veřejné placené parkoviště v ulici Dlouhá. Vedle tohoto parkoviště se nachází objekt tržnice, kde se zejména ve večerních a nočních hodinách srocuje mládež a závadové party, které zde popíjí alkoholické nápoje, kouří a znečišťují zde veřejné prostranství a svým chováním narušují veřejný pořádek. Tato kamera by navazovala na již stávající MKDS.

Předpokládáme, že rozšíření MKDS o shora uvedené kamerové body sníží majetkovou trestnou činnost, pouliční kriminalitu, vandalismus, výtržnictví a agresivní projevy mladistvých a rovněž jej bude možné využívat k monitoringu města a řešení krizových a mimořádných situací.

2. Informovanost občanů o prevenci kriminality.

Prezentace práce Městské policie na úseku prevence kriminality, ale i obecná informovanost o předcházení sociálně patologickým jevům a zamezení páčání trestné činnosti, je důležitou součástí každodenního styku Městské policie Kaplice s občany. K tomuto účelu budeme dále využívat a zkvalitňovat webové stránky MP Kaplice a prezentovat činnost v regionálních denících. MP Kaplice ve spolupráci s komisí prevence kriminality při MěÚ Kaplice dále připravuje pomocí vytištěných propagačních letáčků informovanost občanů a určité věkové skupiny občanů (např. seniory) o současných aktuálních problémech v lokalitě, kriminalitě, jak se zachovat v případě zjištění spáchání protiprávního jednání, na jaké složky se obrátit, tel. spojení, pracovní doba apod.

3. Vyčlenění strážníka MP pro prevenci kriminality

4. Programy zvyšující právní vědomí dětí.

Organizace a realizace osvětových programů formou preventivně bezpečnostních přednášek s tématem souvisejícím s prevencí kriminality na základních, mateřských a středních školách vychází z modelu, kdy se MP Kaplice a Policie ČR zaměřuje na všechny stupně ZŠ, a to vždy s přiměřeným programem prevence kriminality dané věkové kategorie (co je trestný čin, přestupek, trestní odpovědnost, druhy sankcí za protiprávní jednání, šikana, kyberšikana, domácí násilí, jednání s cizími lidmi apod.).

Dalším tématem přednášek je i dopravně bezpečnostní výuka dětí v základních školách. Cílem je postupné zvyšování právního vědomí dětí.

5. Zajistit kontakt a podporu od pracovníků BESIPU.

- 6. Přednášky a besedy pro seniory.**
- 7. Instalace prostředků k zamezení kriminality.**
- 8. Navázání spolupráce s nízkoprahovým zařízením pro děti a mládež.**

Zpracovali:

*Bc. Jiří Kolín - předseda komise prevence kriminality
- kurátor OSPOD MěÚ Kaplice*

Martin Griga - strážník MP Kaplice, člen komise prevence kriminality