

Kaplický ZPRAVODAJ

Informační měsíčník Městského úřadu v Kaplici

ročník IX

ZDARMA

číslo 4 / duben 2005

Starostův sloupek

Živá diskuze nad studií trasy železničního koridoru, která se v poslední době silně line na stránkách především okresního tisku, ukazuje, že občanům a zástupcům dotčených obcí není konečné řešení lhostejné.

Město Kaplice a dalších osm obcí zaujalo k navrhovaným trasám jednoznačné stanovisko, z něhož vyplývá, že řešení, kdy by nová železnice, po níž by se pohybovaly vlaky rychlostí k hranici 200 km v hodině, probíhala tzv. variantou C, tedy kolem Č. Krumlova, je těžko akceptovatelná. Dovolte jejich společné stanovisko přiblížit.

Jako nevhodnější a neoptimalnější se jeví varianta B2 a B5. Trasa by probíhala po téměř dvě stě let prověřeném řešení plně respektujícím ráz krajiny a přirozenou severojižní dopravní osu Praha - Č. Budějovice - Linec. Současně by tato realizace minimálně, ve srovnání s jinými variantami, stavebně narušila životní prostředí, protože ostatní navrhované varianty typu C vedoucí kolem Č. Krumlova ve směru na Rožmitál procházejí prakticky nedotčenou přírodou a jsou jak technicky tak finančně nejnáročnější.

Plně tuto variantu charakterizuje titulky článku ze 14. 3. uveřejněný v Českokrumlovských listech „Koridor zrychlí dopravu, ale zdevastuje krajinu“. Jednoznačně by koridor vedený kolem Č. Krumlova přinesl víc škody než užítku. Rovněž argumentace politické reprezentace Č. Krumlova hovořící o hrozícím kolapsu silniční dopravy není, v kontextu s plánovanou rychlostní komunikací R 3, která se u Třebonína přiblíží poměrně na dosah Č. Krumlova, nosná, protože je téměř nepodstatné, jestli trasa koridoru bude od tohoto historicky významného města vzdálena pět, deset či dvacet kilometrů. Důležitější bude, aby tuto vzdálenost turisté a cestující pohodlně překonali, což při správné koordinaci není a nebude problém. I když se jedná o první studii, která není, jak uvedl projektant M. Babnič, definitivní, tak i z obsahu návrhů se dala vyčíst snaha předkladatelů o jednostranné usměrňování našich stanovisek a prosazování variant C2 až C4, tedy skutečnost při zahájení diskuze nad vyhledávanými studií přinejmenším nesoriozní.

Doufám, že v tomto případě budou mít větší váhu zájmy vyšší nad zájmy lokálními.

Ferdinand Jiskra

Poznámka redakce

Vážení spoluobčané, máte-li zájem se k tomuto tématu vyjádřit, zašlete své stanovisko na MěÚ v Kaplici s označením na obálce „Koridor“. Vaše názory budou zaslány zpracovatelům studie.

S pomocí soupisu obchodníků a živností města Kaplice z roku 1932 jsme „rekonstruovali“ podobu Dlouhé ulice, nejde tu však v žádném případě o podobu vizuální. Některé z domků zcela změnilы svou tvář, mnoho přízemních staveb bylo navýšeno o patro. Nejméně dva domky byly zbourány. Kde a jaká živnost byla provozována na jižní straně ulice si můžete prohlédnout na následujících stránkách. Strana severní se vám představí někdy příště...

Pár slov ke Kinu Kaplice

Infocentrum se stěhuje

V minulém Zpravodaji jsem Vás v krátkosti seznámil se současným využitím kulturního domu, dnes využívám možnost pokračovat informacemi o našem kině.

V současné době hledáme společně s Městem řešení, jak našemu kinu pomoci přežít. Nechceme připustit, aby byl provoz kina zastaven. A pokud by k tomu v konečné fázi muselo dojít, pak aby jej bylo možné něčím funkčním nahradit. Vždyť film je stejně důležitý fenomén jako literatura či výtvarné umění, apod.

Prostory kina motivovaly pracovníky KIC k využití i v mimovečerním čase. Probíhají zde zábavně výchovné pořady pro studující, školní a předškolní mládež. Programy si školy vybírají samy, tak aby byly nejen výchovné a navazovaly na školní osnovy, ale byly i atraktivní a působivé.

pokračování na str. 4

Využívejte úředních dnů na MěÚ

Jako vedoucí Městského úřadu obracím se na občany s žádostí, trochu i s prosbou, aby pro svá jednání na městském úřadě více využívali úředních dnů (pondělí, středa) a respektovali úřední hodiny.

Princip úředních dnů je zaveden na všech úřadech, které vykonávají státní správu i samosprávu a lze konstatovat, že tento systém funguje již dlouhou dobu, veřejnost jej vzala na vědomí a respektuje jej. Bohužel, je stále dost občanů, kteří tato pravidla neuznávají, dožadují se vyřízení své záležitosti i ve dnech neúředních, rozčilují se, někteří našim pracovníkům i nadávají a chovají se, mírně řečeno, neúctivě a neslušně.

Městský úřad nechce jít cestou, kdy by se v neúředních dnech stal pro občany úřadem „nedobytným“. Pokud to z provozních důvodů je jen trochu možné, upravujeme úřední dobu tak, aby co nejvíce vyhovovala občanům. Přesto na vás apeluji, abyste k vyřizování svých záležitostí využívali především úředních dnů a hodin. V naléhavých případech je možno si s konkrétním pracovníkem dohodnout předem schůzku i v době neúřední.

V neúřední době plní pracovníci jiné pracovní úkoly. Zúčastňují se jednání mimo úřad, zpracovávají materiály nabrané v úředních dnech, provádějí kontrolní činnost, vzdělávají se a pod. Proto se často stává, že při příchodu na úřad mimo úřední den, nezastihnete toho, s kým potřebujete jednat. Bohužel v tomto případě to není chyba úředníka a rozmrzelost občana není na místě. Tím, že se zlepší režim využívání úředních dnů ze strany veřejnosti, dáváte pracovníkům úřadu více času na vyřízení vašich záležitostí, urychlení a zkvalitnění služeb a to je přece zájem nás všech. Děkuji vám za pochopení.

Václav Malík, tajemník MěÚ

Hostinec
Lauskeber Jakob

Zámečník
Steffl Wlřilř

Obuvník
Holzinger Thomas



Zastupitelstvo města Kaplice

Usnesení z 20. zasedání Zastupitelstva Města Kaplice konaného dne 7. března 2005

Zastupitelstvo města po projednání:

I. schvaluje

- prodej pozemku p.č. 1427/22 k.ú. Ličov-Desky o výměře 451 m² Jaroslavě a Petrovi Řepovým, bytem České Budějovice 9 za cenu 50,- Kč/m² + náklady spojené s prodejem (dále NSP)
- privatizaci bytového fondu Města Kaplice dle předloženého seznamu a pověřuje vedení města** a odbor správy majetku městského úřadu vypsáním výběrového řízení na realitní kancelář, která prodej zprostředkuje
- zveřejnění prodeje části pozemku p.č. 1805/12 k.ú. Pořešín o výměře cca 120 m² za cenu 100,- Kč/m² + NSP
- zveřejnění prodeje části pozemku p.č. 411/1 k.ú. Kaplice o výměře cca do 350 m² za cenu 200,- Kč/m² + NSP
- zveřejnění prodeje pozemku p.č. 761/7 k.ú. Kaplice o výměře 20 m² za cenu 200,- Kč/m² + NSP
- odkoupění objektu č.p. 178 na parcele č. 852/22, pozemek p.č. 852/22 - zastavěná plocha a nádvoří o výměře 407 m², p.č. 852/29 - ostatní plocha manipulační o výměře 1.232 m² a p.č. 852/52 - ostatní plocha manipulační o výměře 294 m² vše v k.ú. Kaplice formou dražby za cenu 2.020.000,- Kč, která je cenou vydraženou
- odkoupění garáže na pozemku p.č. 1579/3 k.ú. Kaplice od manželů Lutovských a směnu garáže na parcele č. 1818/124 za cenu 75.000,- Kč dle návrhu odboru správy majetku
- revokaci usnesení zastupitelstva města ze dne 13. 1. 2005 týkající se odkoupení garáží u objektu čp. 101 Bělídlo od manželů Neubauerových a Hrstkových za cenu dle znaleckého posudku a schvaluje odkoupení za cenu 75.000,-Kč
- odkoupění pozemků PK č. 3312/1, části p.č. 631, 464, 469, 457 v k.ú. Blansko, pozemků KN č.1573/1, 1603/34, 1674/1 v k.ú. Kaplice a pozemku PK č.1372/1 v k.ú. Mostky od Pozemkového fondu ČR v režimu restitučních náhrad
- bezúplatný převod pozemků od Pozemkového fondu ČR dle § 5 zákona č. 95/1999 Sb. ve znění pozdějších předpisů do vlastnictví města - v k.ú. Kaplice podle odst. 3 parcely KN č. 1591/9, 1597/1, 1597/18, 1603/1, 1603/16, 1603/30, 1608/8, 1608/10, 1669, 1672, 1799/3, 1885/1, v k.ú. Mostky podle odst. 1, písm. a) - d) parcely KN č. 118/1, 119/3, v k.ú. Žďár podle odst. 3 parcely KN č. 599/1, 1312, 599/3, 599/5, 914/1
- odkoupění pozemků p.č. 850/16, 850/17 a 850/12 v k.ú. Kaplice o celkové výměře 754 m² od spoluvlastníků vedených v katastru nemovitostí na LV č. 1931 za cenu 300,- Kč/m²
- jednotlivé podíly finančních prostředků na obnovu kostela sv. Petra a Pavla v Kaplici** - dotace 400.000,- Kč, Město Kaplice 115.000,- Kč, farnost římskokatolické církve 58.000,- Kč
- projednání závěrečného účtu Města Kaplice za rok 2004 v souhlasu s celoročním hospodařením bez výhrad, čerpání závazných limitů rozpočtu města, hospodaření s fondy, hospodářskou činností města a hospodaření příspěvkových organizací v předloženém znění
- provedení změn rozpočtu města pro rok 2005 dle předloženého návrhu finančního odboru MěÚ
- Smlouvu o zřízení věcného břemene na parcelu PK č. 3317 k.ú. Blansko pro společnost Oskar Mobil a.s. - položení, užívání a údržba elektrického kabelu - za cenu 25.500,- Kč jednorázově
- Smlouvu o zřízení věcného břemene na parcely č. 2044/1 a 2047 k.ú. Kaplice dle geometrického plánu č. 1594-1/2005 pro Správu a údržbu silnic Jihočeského kraje pro stavbu „Kaplice-obnova kanalizačních stok a výměna vodovodního potrubí“ pro

dokončenou stavbu „Rekonstrukce komunikace a sítí ulic Dlouhá a Tržní“ - věcné břemeno se zřizuje bezúplatně

- Smlouvu o smlouvě budoucí o zřízení věcného břemene - elektrické kabelové napojení na parcely č. 413/1 a 413/2 k.ú. Kaplice pro společnost E.ON Distribuce, a.s. České Budějovice - věcné břemeno se zřizuje bezúplatně
- přemístění sběrného dvora do prostoru vedle centrální výtopny** a pověřuje odbor životního prostředí městského úřadu, jednatele Technických služeb města Kaplice s.r.o. a Správy domů města Kaplice s.r.o. jeho realizaci a Ing. Zifčáka zanesením této změny do územního plánu
- koncepci financování a následného využití objektu čp. 101 Bělídlo** dle návrhu předloženého odborem správy majetku městského úřadu

II. souhlasí

- s vkladem kupní smlouvy na prodej bytové jednotky v čp. 318 Linecká ulice manželům Muškovým do katastru nemovitostí před úhradou kupní ceny za předpokladu, že jsou splněny veškeré podmínky pro poskytnutí úvěru
- s provedením oprav výměňkových stanic v majetku města Správou domů města Kaplice s.r.o.

III. bere na vědomí

- zprávu o přezkoumání hospodaření Města Kaplice za rok 2004 se závěrečným vyjádřením „nebyly zjištěny chyby a nedostatky“

IV. zamítá

- prodej části pozemku p.č. 79 k.ú. Kaplice

V. odkládá

- rozhodnutí o prodeji částí pozemku p.č. 1286/1 k.ú. Žďár

VI. pověřuje

- vedoucím odboru ŽP městského úřadu svolat společné jednání dotčených občanů se zástupci firmy BRAWE ohledně stížností na provoz firmy
- tajemníka městského úřadu svolat společné jednání finančního výboru, zástupců odboru výstavby a odboru dopravy MěÚ a dvou zastupitelů k řešení problematiky umístění reklamních poutačů - na příští jednání zastupitelstva předložit konkrétní návrh řešení
- vedení města vyvolat jednání s farářem místní farnosti, příp. Biskupstvím církve římsko katolické o možnosti zpřístupnění kostela sv. Petra a Pavla veřejnosti
- vedení města zahájením jednání s představiteli a pracovníky Krajského úřadu Jihočeského kraje, které se týká problematiky případného zrušení nebo transformace Středního odborného učiliště v Kaplici a prohlašuje politování nad tím, že toto zásadní téma, týkající se optimalizace školství zasahující svým rozsahem nejen Kaplicko a Českokrumlovsko, není projednáváno také s pověřenou obcí a samotnými úředníky krajského úřadu je nešťastně prezentováno

VII. žádá

- Krajský úřad Jihočeského kraje o zapracování přeložky komunikačně jižně od Kaplice směr Malonty (II/158) a směr Benešov nad Černou, Nové Hradky (II/154) do Územního plánu velkého územního celku Jihočeského kraje.

Mgr. F. Jiskra, starosta města J. Kaloš, místostarosta

Zápis dětí do Mateřské školy Nové domovy 221, Kaplice

Zápis na školní rok 2005/06 se koná v dubnu 2005. Přijďte si zapsat školáčka a podívat na mateřskou školu. Den otevřených dveří proběhne 6. 4. 2005 mezi 8.00 - 14.00 hodinou. Informace podáme na tel. 380 313 087.

Hana Voglová, ředitelka školy

Hostinec

Selínko Adalbert

Obchod s dobytčím

Pfeiffer Johann

Řezník

Pöckel Wenzel

Kolář

Suschl Johann

Dámská krejčovná

Friedl Frieda

Povozník

Báhm Alfred





KINO KAPLICE tel. 380 312689

duben

3. neděle	České drama	108 min.
4. pondělí 20.00 hod.	MILENCI A VRAZI Vraždí, protože milují. Milují, až by vraždili. Originální dílo podle Vladimíra Párala. Režie: V. Polesný. Hrají: J. Langmajer, O. Vetchý, Z. Adamovská, V. Žilková Vstup 60,- Kč, mládeži přístupno Promítání pro děti / ČESKÉ ZNĚNÍ	86 min.
6. středa 17.30 hod.	PŘÍBĚH ŽRALOKA Za každou malou rybou hledejte velkou lež. Animovaný příběh pro celou rodinu. Vstup 60,- Kč	
7. čtvrtek 20.00 hod.	Drama USA ZRŮDA Skutečný příběh masové vražedkyně. Režie: P. Jenkins. Hl. role: Ch. Theron, Ch. Ricci ... Vstup 60,- Kč, mládeži nepřístupno	109 min.
10. neděle	Komédie USA	93 min.
11. pondělí 20.00 hod.	PROTIVNÝ SPROSTÝ HOLKY Co všechno dokážou holky, když se perou o kluka ... Režie: M. Waters. Hl. role: L. Lohan Vstup 60,- Kč, mládeži do 12 let nepřístupno	88 min.
13. středa	Komédie USA, Kanada, Německo	88 min.
14. čtvrtek 20.00 hod.	ZAHULÍME, UVIDÍME Dva kamarádi se na cestě do New Jersey dostávají do neuvěřitelných problémů. Jejich putování je plné nejpodivnějších setkání a nejbláznivějších událostí. Režie: D. Leiner. Hl. role: John Cho, Kal Penn Vstup 60,- Kč, mládeži nepřístupno	
17. neděle	České komediální drama	108 min.
18. pondělí 20.00 hod.	HOREM, PÁDEM Komédie, která vás rozpláče. Drama, které vás rozesměje. Režie: Jan Hřebejk. Hrají: P. Forman, J. Macháček, J. Tříska ... Vstup 60,- Kč, mládeži nepřístupno	125 min.
20. středa	Španělské drama	125 min.
21. čtvrtek 20.00 hod.	HLAS MOŘE Pravdivý životní příběh člověka, který je po úrazu na moři upoutaný na lůžko a jeho jediným přáním je důstojně ukončit svůj život. Režie: A. Amenábar. Hl. role: J. Barden, B. Rueda Vstup 60,- Kč, mládeži nepřístupno	93 min.
24. neděle	Komédie USA	93 min.
25. pondělí 20.00 hod.	SANTA JE ÚCHYL Vánoční čas, Amerika a dva trestanci vydávající se za Santa Clause a jeho elfa ... Režie: T. Zwigoff. Hrají: B. B. Thorton, T. Cox Vstup 60,- Kč, mládeži do 12 let nepřístupno	102 min.
27. středa	Drama V. Británie, USA	102 min.
28. čtvrtek 20.00 hod.	HLEDÁNÍ ZEMĚ NEZEMĚ O tom, jak se Johnny Depp coby britský dramatik, autor Petera Pana zamiloval do cizí rodiny a stvořil tak příběh plný kouzel a fantazie... Režie: M. Forster. Dále hrají: K. Winsletová, D. Hofmann Vstup 60,- Kč, mládeži přístupno	



KULTURNÍ NABÍDKA

duben

6. dubna, středa	od 8.15, 10.15 hodin
KONCERT IZRAELSKÉHO KLAVÍRISTY SERGEJE PEREPEISTIKA Sonáty světových autorů /Bach, Beethoven, Mozart, Chopin,.../ Kino Kaplice	
7. dubna, čtvrtek	od 15.00 hodin
VEŘEJNÉ PROJEDNÁVÁNÍ R3 Součástí bude počítačová animace D3 – R3. Více info na str. 6. Kulturní dům	
19. dubna, úterý	od 19.00 hodin
SUPERSTAR Julián Záhoroavský Vystoupení a autogramiáda. Info na plakátech a v Infocentru. Kulturní dům	
23. března – 22. dubna	<i>Z archívu Kulturního domu</i>
MOTOKROS U KAPLICE v 70. letech Historické fotografie motokrosových závodů v Blanské kotlině nad Kaplicí. Nejstarší snímky z roku 1971. Infocentrum Kaplice	
23. dubna – 22. května	<i>Z archívu Kulturního domu</i>
STARÁ A JEŠTĚ STARŠÍ KAPLICE... Zvětšeniny fotografií starobyklých záběrů náměstí; památné domy, jak je možná ještě pamatujete; vypuštění jezírka v parku... Infocentrum Kaplice	
22. dubna, pátek	od 21.00 hodin
DISCO JIMI Sál kulturního domu	
26. dubna, úterý	od 18.00 hodin
ON THE ROAD – NA CESTĚ RUMUNSKO - přírodní a kulturní šperky v zemi Dráculy Cestovatelské promítání s Danou Bednářovou. Kino Kaplice	
28. dubna, čtvrtek	od 15.00 hodin
MĚSTO A LIDÉ ... Vernisáž výstavy s tématem Kaplice 2004 ve fotografiích, doplněné dokumenty připomínajícími 60 let od konce 2. sv. války. Vestibul kulturního domu	
29. dubna, pátek	od 18.00 hodin
KONCERT VIOLONČELOVÉHO SOUBORU Koncert vážné hudby 19. a 20. století. Kaple sv. Josefa a sv. Barbory Dobrovolné vstupné	
30. dubna, sobota	od 16.00 hodin
SLET ČARODĚJNIC Organizuje občanské sdružení Dobře vám tak Kaplice. Kolem 18.00 hodiny odchod lampiónového průvodu v doprovodu pracovníků KIC a Městské policie na Suchý vrch. Tradiční táborák, vystoupení skupiny Hastroš a další milá překvapení. Náměstí	

Sedlár a řemenář
Kappl Johann

Sklenář
Appel Josef

Dámská krejčovná
Friedl Pauline

Obuvník
Sedlřeka Matias

Sedlár a řemenář
Trieboš Andreas

Obchod Inem
Hurn Antonie

Krejčí pro pány
Schicho Franz

Hokynář
Hofmans Filip



Oživme paměť Kaplice

Historie nekrácela jen přes významné dekry, listiny, kroniky a důležité písemnosti. Je zachycena také na fotografiích a je zachytávána a předávána ve vzpomínkách a vyprávěních těch, kteří tady žili před námi...

Záhada sálu se svítícím jelenem...

Tentokrát před sebou máme velice zajímavou fotografii, která je označena textem Myslivecký bál 18. ledna 1930 v Kaplici. Už při letném pohledu se jistě málokdo z kaplických ubrání mírnému překvapení, honosnost sálu a bohatá monumentální výzdoba by spíše slušela nějakému šlechtickému sídlu, zámku nebo rezidenci. Kde se nacházel tento sál v Kaplici?

Pochybnosti, zda se vůbec inkriminovaný ples skutečně konal v našem městě, lehce podpořila fotografie výročního tabla Mysliveckého spolku St. Hubertus z roku 1929, kde se na čestném místě objevil portrét hraběte Carla von Buquoy. Buquoyové sídlili v Nových Hradech, kde měli rozlehlý zámek a tak se nezdá až tak nepravděpodobné, že by se Myslivecký bál mohl konat v některém z jeho sálů.

Pak se nám ovšem do rukou dostala jiná fotografie z Kaplice, datovaná rokem 1919, na níž v jakési místnosti s dřevěným obložením popíjejí a požívají hosté u kulatých stolků.

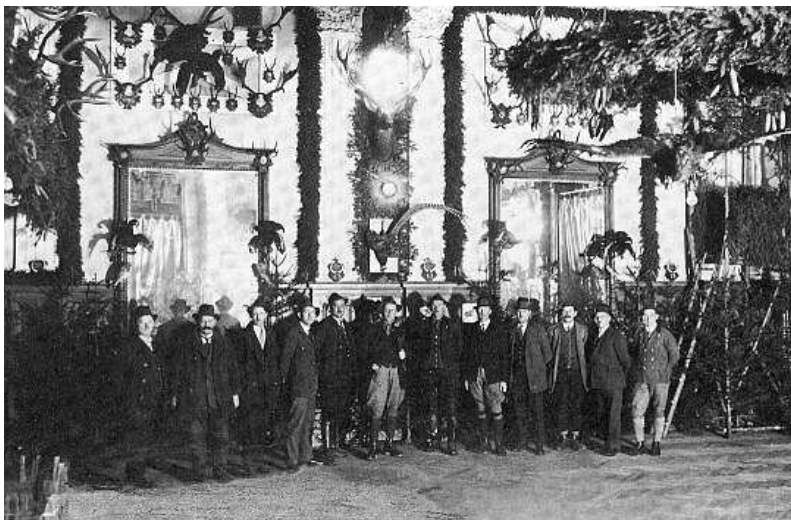
Dřevěné obložení, pilastry při stěnách. Čtyři žláby na sloupcích, tvar patky, řezba v obložení, to zcela bezchybně odpovídalo vestavěné výzdobě sálu s myslivci! To by pak znamenalo, že jídelní sál z roku 1919 je totožný se sálem, kde se po deseti letech konal lednový Myslivecký bál. Nicméně stále ještě nevíme, kde se tento sál nacházel.

Svými rozměry eliminuje prakticky všechny budovy krom 206 (bývalého pivovaru) a Slovanského domu (oba na náměstí). Byl to právě jídelní snímek, jež nám nabídnul významnou indicii. Tou indicií je okno. Jedná se zde zcela zjevně o vysoké, značně široké trojdílné okno. Podle dochovaných snímků z různých let se nezdá, že by budova pivovaru někdy mívala takto široká okna. Zato budova Slovanského domu, toho času hostinec Zum Grünen Baum, ozvláštňuje své prů-

čelí vysokými, širokými trojdílnými okny. Tato okna má budova od své přestavby roku 1906.

Snímek Mysliveckého bálu se jen na první zdá skoupý na významnější vodítka. Pomíneme-li pilastry a obložení, pak se očím diváka nabízejí jen složité dekorace v loveckém stylu, od „kazatelny“ až po závěsné lustry s trofejemi. Řada dvanácti Myslivců jen zvýrazňuje titěrnost člověka v prostoru sálu. Ale při bližší prohlídce odrazu v obrovských zrcadlech na stěně získáváme zajímavé údaje o prostoru. Podívejme se do nich blíže, nejprve zrcadlo vlevo: do jeho levé poloviny obtisklo svůj odraz jedno z protějších oken. Je vidět závěs, který je umístěn pouze v jisté části okna, nezakrývá jej celé. Z úhlu, pod kterým se v zrcadle odrážejí Myslivci, lze přibližně usuzovat na umístění okna v místnosti a to je lehce vzdálené po pravici za fotografem. Zrcadlo napravo odráží v ostřejším úhlu hned dvě z oken. Směry linií odrazu pomáhají při rekonstrukci prostoru, tato dvě okna se nacházejí v pravé stěně místnosti. Uspořádání oken v sálu docela přesně odpovídá uspořádání oken ve Slovanském domě, jako v domě rohovém s okny do dvou ulic.

Jedná se skutečně o Slovanský dům a nacházel se vůbec tento sál ze 30. let 20. století v Kaplici? Vaše postřehy, vzpomínky či na ukázkou starší snímky sálu (taneční zábavy...), velmi rádi uvítáme v Infocentru.



Internetový březem

Jako každý rok, byl i letos „Týden Internetu“ úspěšný. Ve studovně se dvěma počítači se vystřídalo 65 zájemců. Každý měl k dispozici půl hodiny přístupu na Internet zdarma.

Poprvé v letošním roce jsme zavedli v oddělení pro děti Internet zdarma na dvou počítačích. Měli jsem obavy z malé návštěvnosti, probíhaly právě jarní prázdniny, ovšem naše obavy se ukázaly planými. Děti předčily naše očekávání. O Internet projevil velký zájem. Kromě Internetu mohly využít i multimediální encyklopedie na CD ROM. V tomto týdnu se zde vystřídalo 60 dětí. Na druhou stranu nás ale překvapil velký nezáměr o zaškolení a seznámení s Internetem v oddělení pro dospělé, které každý rok v tomto čase nabízíme. Tuto akci plánujeme zopakovat i na podzim, v Týdnu knihoven. Termín včas upřesníme. Těšíme se na Vás příští rok!

První dubnový víkend bude ve znamení oslav 200. výročí narození Hanse Christiana Andersena, dánského pohádkáře. Plánujeme spaní v knihovně s pohádkovým hraním. Akce je celostátní, probíhá už pátý rok a rozšířila se i za hranice naší republiky. A jak to celé dopadne, se dozvíte v dalším čísle Zpravodaje.

Městská knihovna

Pár slov ke Kinu ...

pokračování ze str. 1

V krátké době chceme hledat řešení i ve variantě, kdy se budeme věnovat přání našich diváků. V měsíci červnu proběhne týden premiérových českých filmů a na podzim bychom rádi uskutečnili zaměřenou přehlídku filmů. O tom, zda to budou filmy ze zlatého fondu kinematografie nebo z určitého časového období, rozhodnou sami diváci.

Dne 14. 3. Rada města odsouhlasila pronájem nebytových prostor v zadním traktu kina (dnešní Infocentrum) Československé obchodní bance a.s. Praha. Během 6ti týdnů chceme Infocentrum přemístit do vestibulu kina, neboť náklady na provoz infocentra a kina jsou vysoké a hledáme způsob, jak toto změnit. A tím odpovídáme na řadu dotazů, které v minulých dnech zazněly ve vztahu k prostorám kina. Kino jako takové se nezavírá ani nepronajímá.

Josef Sejk, ředitel KIC

Kino Kaplice v květnu: FANTOM OPERY, SAMETOVÍ VRAZI, KOUSEK NEBE, ŘADA NEŠTASTNÝCH PŘÍHOD, SMÍM PROSIT, CESTA KOLEM SVĚTA ZA 80 DNÍ, LETEC, MILLION DOLLAR BABY

Plnění rozpočtu k 31. prosinci 2004

PŘÍJMY

Druh příjmu	Rozpočet schválený	Rozpočet upravený	Skutečnost
	v tisících Kč		v Kč
daň z příjmů fyz. osob ZČ	9 700	11 251	11 251 604,00
daň z příjmů fyz. osob OSVČ	6 000	6 730	6 730 718,00
daň z příjmů právnic. osob	10 000	10 685	10 685 400,00
daň z příjmů právnic. osob obec	1 000	5 638	5 638 280,00
daň z přidané hodnoty	14 500	15 745	15 745 526,00
daň z nemovitostí	2 500	3 122	3 122 460,00
poplatky za odnětí půdy		18	18 376,00
poplatek za znečištění ovzduší	5	7	7 760,00
správní poplatky	2 450	3 728	3 734 770,00
místní poplatky	1 265	1 960	1 961 946,00
Daňové příjmy celkem	47 420	58 884	58 896 840,00
příjmy z poskytnutí služeb a výr.	605	483,50	516 909,34
příjmy z pronájmu nemov. VAK	3 406	2 377	2 377 459,80
příjmy z pronájmu nemov. SD s.r.o.	3 684	3 704	3 704 100,00
příspěvky na splátky úvěru BSS	2 931	3 033	3 033 930,00
příjmy z pronájmu pozemků	180	398	398 683,00
přijaté pokuty	340	752	754 469,60
přijaté úroky a výnosy	1 060	1 601	1 575 876,10
přijaté vratky - finanční vyp. PO, odpisy	1 957	3 029,40	3 039 353,07
pojistné plnění, dary		1 052,70	1 055 377,80
Nedaňové příjmy celkem	14 163	16 430,60	16 456 158,71
příjmy z prodeje domů	1 000	1 265	1 265 803,00
příjmy z prodeje pozemků	500	744	744 463,00
příjmy z prodeje majetku		1	1 000,00
Kapitálové příjmy celkem	1 500	2 010	2 011 266,00
neinvestiční dotace na volby		528,10	528 100,00
neinvestiční dotace ze SR	16 563,70	16 563,70	16 563 700,00
neinv. dotace sociální dávky	21 220,00	29 920,00	29 920 000,00
neinv. dotace na úroky BSS	1 105,00	1 105,00	1 105 032,00
příspěvek od MZe na lesy		422,16	422 170,00
neinv. dot. SR na opravu komunikace		285,00	285 000,00
dotace Jč. kraje pro KIC		20,00	20 000,00
dotace na výkon státní správy ŽP		707,00	707 073,00
dotace SAPARD čp. 101	4 250,00	4 250,00	4 250 000,00
neinv. dotace od obcí		1 425,00	1 425 114,00
dotace na školství		33 238,10	33 238 100,00
dotace do povodňového fondu		231,00	231 000,00
dotace na hasiče		151,00	151 000,00
ostatní dotace		20,50	20 500,00
dotace na památky		923,40	923 398,00
převody z vlast. fondů	1 500,00	1 772,00	1 772 032,00
inv. dotace MF Dlouhá ul.		7 000,00	7 000 000,00
inv. dotace SFRB Kostelní čp.127		1 100,00	1 100 000,00
dotace MZe na ČOV Kaplice	10 860,00	13 112,00	13 112 000,00
inv. dotace na chráněné bydlení Blansko		4 320,00	4 320 000,00
inv. dotace MZe zprac. les. hosp. osnov		640,00	640 000,00
grant Jč. kraje projekt Bělídlo		262,50	262 500,00
inv. dotace MZe obnova kmen. stoky		1 906,00	1 906 000,00
Přijaté dotace celkem	55 498,70	119 902,46	119 902 719,00
PŘÍJMY CELKEM	118 581,70	197 227,06	197 266 983,71

VÝDAJE

Druh výdaje	Rozpočet schválený	Rozpočet upravený	Skutečnost
	v tisících Kč		v Kč
služby v ostatní veterin. péči	50	80	80 000,00
příspěvek na psí útulek	500	750	750 000,00
pěstební činnost zaměř. histor. majetku	1500	1 514	1 514 100,00
výkon st. správy v lesním hosp.		810,80	810 873,00
zpracov. lesních hospod. osnov		640	639 445,00
převod přísp. na lesy do HČ města		318,36	318 370,00
Zemědělství a les. hospod. celkem	2 050	4 113,16	4 112 788,00
komunikace úklid, posypy	2 500	2 682	2 681 002,00
opravy komunikací	400	840	839 765,50
BESIP propagace	10	8	6 238,00
opravy a čištění kanál. vpustí	200	320	320 216,70
údržba cyklotrasy, přísp. nadaci, ostat.	30	74	65 905,00
dopravní značení	200	326,5	324 901,00
příspěvek na dopravní obslužnost	273	345	344 136,00
oprava místních komunikací a zastávek	550	535	534 819,50
přemístění autobus. zastávky Jihostraj	1 000	39	39 038,00
rekonstrukce Dlouhá ulice	500	16 638	16 637 208,90
opravy chodníků	200	297	296 480,80
chodníky ZTV Šumavská	240	208	207 751,00
chodníky Omleňická	200	260	260 000,00
chodníky Linecká	700	700	700 000,00
parkoviště u kasáren	400	411	411 706,00
nákup parkovacího automatu		318	316 674,40
Doprava celkem	7 403	24 001,50	23 985 842,80
Vnitřní obchod, cest. ruch		743,50	743 440,00
dotace města na vodu pro občany	913	923	922 840,70
oprava vodovodů Malšské ú. a Mostky		98	97 438,10
zaměření Chuchlíky, pasport dešť. kanál.		176	174 310,90
vodovodní řad Blansko	1 500		
oplocení vodních zdrojů Blansko, projekty	50		
přívodní vodov. řad II. tlak pásmo ATYS	6 000	8 855	8 854 963,90
oprava kanalizace objektu čp. 391		120	119 242,00
obnova kmenové stoky v parku	700	2 397	2 396 540,00
intenzifikace ČOV Kaplice	43 842	30 193	30 192 177,88
ČOV Pořešín	100	13	13 094,00
oprava hráze rybníka Pořešínec		200	200 000,00
kanalizační síť JVS, pasport		208	207 774,00
JVS zpracov. žádosti o dotace		42	42 000,00
Vodní hospodářství celkem	53 105	43 225	43 220 381,48
Spoje - zřízení TV Prima	30	35	33 522,00
MŠ ND rekonstrukce sociál. zařízení	300	245	244 637,00
MŠ 1. máje 771 oprava střechy	150	221	220 489,30
MŠ Nové domky oprava střechy		31	30 929,00
MŠ ND příspěvek na činnost	1 519	1 519	1 519 000,00
MŠ ND dotace Jč. kraj		4 099	4 099 000,00
MŠ Nové domky příspěvek na činnost	880	880	880 000,00
MŠ Nové domky dotace Jč. kraj		1 942,40	1 942 400,00
MŠ 1. máje 771 příspěvek na činnost	1 198	1 212	1 212 000,00
MŠ 1. máje 771 příspěvek Jč. kraj		2 084	2 084 300,00
Předškolní zařízení celkem	4 047	12 233,70	12 232 755,30
ZŠ zálohy na teplo		58	57 612,00
ZŠ Školní oprava ploché střechy	200	155	155 000,00
ZŠ Školní rekonstr. rozvodů top.a vody	400	424	423 082,00
ZŠ Fantova příspěvek na činnost	2 535	2 535	2 535 000,00
ZŠ Fantova dotace Jč. kraje		10 902,40	10 902 440,00

ZŠ Školní příspěvek na činnost	3 714	3 714	3 714 000,00
ZŠ Školní dotace Jč. kraje		11 341	11 340 960,00
Základní školy celkem	6 849	29 129,40	29 128 094,00
ŠJ Školní stavební úpravy kuchyně	150	161	160 933,00
ŠJ Fantova havárie topení		85	84 939,00
ŠJ Fantova stavební úpravy kuchyně	150	205	204 437,00
ŠJ Školní příspěvek na provoz	740	740	740 000,00
ŠJ Školní dotace Jč. kraj		1 448	1 448 000,00
ŠJ Fantova příspěvek na provoz	384	384	384 000,00
ŠJ Fantova dotace Jč. kraje		1 421	1 421 000,00
Školní stravování celkem	1 424	4 444	4 443 309,00
městská knihovna	1 795	1 675	1 608 585,60
zařízení muzejní expozice	200	165	163 588,00
kronika města	15	12	12 000,00
ostatní kultura		5	5 057,00
KIC teplo zálohy		21	20 592,00
KIC příspěvek na činnost	2 780	2 785	2 785 000,00
KIC grant Jč. kraje		20	20 000,00
KIC plnění pojistného		111	110 430,00
údržba památek	700	1 833,40	1 832 534,00
hrad Pořešín	100	89	88 550,00
městský rozhlas údržba		17	16 512,00
občanská komise	78	75,00	71 801,50
Kultura celkem	5 668	6 808,40	6 734 650,10
sportovní hala Bělídlo	740	830	824 828,00
koupaliště	250	250	250 000,00
údržba a provoz sportovišť	300	300	296 433,80
příspěvek sport. odd. na mládež	500	495	495 000,00
přísp. na provoz neziskovým a j. org.	200	162	161 500,00
údržba hřišť a ost. ploch	1 200	1 212	1 211 998,00
koupaliště nájem chemických WC	45	61	60 404,40
výměna písku v pískovištích	20	7	6 545,00
Tělovýchova a zájm. činnost celkem	3 255	3 317	3 306 709,20
ambulantní péče	12	13	13 000,00
Zdravotnictví	12	13	13 000,00
úroky z úvěru BSS	2 724	2 846	2 845 840,67
čerpání povodňového fondu		774	772 663,10
půdní vestavba čp. 127	1 200	2 083	2 083 236,00
realitní kancelář HECI služby	50	39	39 000,00
chráněné bydlení Blansko		4 360	4 360 000,00
úroky z převzatých cizích závazků		150	150 000,00
opravy Bělídlo 101 SAPARD	4 500	4 825	4 822 077,00
Bělídlo 101 vikýře		135	134 919,00
veřejné osvětlení - energie	400	428	427 477,73
veřejné osvětlení služby, rekonstrukce	1 150	1 305	1 303 702,14
provoz hřbitova Kaplice	230	237	228 105,00
provoz hřbitova Blansko	55	55	54 869,80
chodníky na hřbitově		260	260 150,00
přívod teplotodu LEOTEC	450	346	346 078,30
práv. služby a soudní výl. v NBH	50	46	43 685,00
ostatní služby pro územní rozvoj	300	464	463 885,90
platby daní a soudních poplatků	300	103	102 798,00
rezerva na opravy	500		
koupě pozemků	400	592	591 210,00
oprava hasičské zbrojnice Žďár	60	42	41 438,00
energetický audit města	300		
oprava a údržba nebyt. prostor		16	15 274,00
architekt města	80	71	70 616,00
Bydlení, komun. služby celkem	12 749	19 177	19 157 025,64
kontejnery, sběr a svoz PET lahví	500	409	408 100,00
sběr a svoz komunálního odpadu	1 220	1 080	1 076 768,60
likvidace černých skládek	90	2	758,00
úklid města včetně zeleně	3 130	3 862	3 861 115,90
výstava trofejí	15	16	14 865,00
údržba krajnic u obecních komunik.	20	1	200,00
koše na exkrementy	15		
chem. ochrana, kácení a výsadba dřevin	125	61	59 785,50
oprava dětských hřišť	20		
ostatní výdaje ŽP	75	33	32 087,00

vánoční výzdoba		33	32 518,00
peněžní dar Vysokým Tatrám		70	70 000,00
údržba městského mobiliáře	100	71	70 082,50
Ochrana život. prostředí celkem	5 310	5 638	5 626 280,50
Dávky a podpory v sociálním zabezpečení celkem	21 220	29 920	28 968 531,00
dům s pečov. službou	559	553	532 650,29
klub důchodců	65	39	35 085,00
sociální pomoc os. nepřízp.	122	5	3 584,50
Sociální péče celkem	746	597	571 319,79

Městská policie	1 272	1 277	1 263 984,66
Požární ochrana	280	352,20	314 151,85
Místní zastupit. orgány	2 058	1 915	1 897 681,53
Společné volby do Kraje a Parl.		317	317 785,90
Volby do Evropského parl.		245,8	155 818,30
Činnost místní správy	28 000	27 428	26 459 000,43
Finanční operace a ostatní činnost	1 000	6 424	6 420 653,39
VÝDAJE CELKEM	156 478	221 354,66	219 106 724,87

FINANCOVÁNÍ – třída 8			
změna stavu na bankovních účtech	15 326,30	-4 282,40	-5 597 349,80
přijaté dlouhodobé půjčky ČMZRB	21 250,00	9 461,00	9 461 491,88
přijaté dlouhodobé půjčky		8 500,00	8 500 000,00
uhrazené splátky dlouhodob. půjček	-1 320,00	-1 320,00	-1 320 223,33
změna stavu dlouhodob. prostř. na BÚ		1 129,00	247 498,25
aktivní dlouhodobé operace příjmy	2 640,00	10 640,00	10 640 000,00
opravné položky k peněžním operacím			-91 675,84
FINANCOVÁNÍ CELKEM	37 896,30	24 127,60	21 839 741,16

Sestavila: J. Jiskrová

Veřejné projednávání R3

Ředitelství silnic a dálnic ČR organizuje ve smyslu §10 zákona č. 244/92 Sb. **veřejné projednávání posudku** o vlivu výstavby rychlostní komunikace R3 na životní prostředí v našem regionu.

Projednávání k uvedenému záměru se bude konat ve čtvrtek 7. dubna 2005 od 15.00 hodin v sále Kulturního domu v Kaplici (Linecká 305). Bude zde možno shlédnout i počítačovou animaci „hotové“ D3 a R3 Praha - Dolní Dvořiště. Občané mají možnost seznámit se s dokumentací posudku na Městském úřadě v Kaplici, 1. patro, kancelář č. 202 (sl. Staníková) a to v období od 21. března do 5. dubna 2005, v pondělí a středu od 13.00 do 16.00 hodin a v úterý a čtvrtek od 12.30 do 14.30 hodin.

MěÚ Kaplice

Počítačovou 15ti minutovou vizualizaci D3-R3 můžete shlédnout také v Infocentru. Pro vážné zájemce je možné domluvit odborný výklad Ing. arch. P. Vološčuka.

Rádi bychom poděkovali ...

Sbor dobrovolných hasičů Pořešín děkuje všem sponzorům, kteří přispěli svými dary do tomboly na náš ples, konaný 5. února 2005 ve Slovanském domě v Kaplici.

Z historie

Počátky nejstarších dějin města Kaplice (7) - *Résumé*

Nejstarší dějiny města jsou nepochybně spojeny se stavbou kaple, která byla pravděpodobně zasvěcena bl. Panně Marii. Od této kaple dostala pozdější osada své pojmenování Kaplice. Je možné připustit, že kaple mohla mít velmi starý původ. Mohla pocházet z doby ještě před vládou Bavorů na tomto území, které kdysi patřilo České Koruně - tedy samotnému panovníkovi. Z toho by plynulo, že začátky dějin Kaplice bychom mohli položit až do doby, kdy se po Čechách začalo šířit křesťanství a to je kolem roku 1000. Stejného názoru byl i prof. Dr. J. M. Klimesch. Toto území patřilo církevně pod pražské biskupství a doudlebský děkanát, světsky bylo pod svrchovaností Slavníkovců, později pod Přemyslovci. Nemůžeme s jistotou říci, zda-li to byli na samém počátku benediktýni nebo světský klérus, kteří zde duchovně působili. Víme však, že někdy po roce 1200 obstarávali duchovní správu v Kaplici milevští premonstráti, jak je historicky bezpečně prokázáno... Původní kaple byla snad dřevěná, potom to byla asi románská stavba, která byla později přestavěna nebo rozšířena na románský farní kostel bl. Panny Marie. Tato souslednost odzrcadluje možný vývoj, neboť poměrně nedaleko se nalézala románská kaple, která byla součástí hradního komplexu - Velešína. Ruina tohoto hradu se nachází po pravé straně řeky Malše, na ostrohu, který řeka obtéká. Dnes je ve vodárenském ochranném pásmu a tudíž nepřístupná, ale poměrně dobře prozkoumaná, jak o tom svědčí zpráva o archeologickém průzkumu od Antonína Hejny z Archeologického Ústavu v Praze. Je velmi zajímavé, že přímo v kapli, která náleží k nejstarší části hradu, se našly pozůstatky keramického materiálu, který je doslova totožný s materiálem nalezeným ve Strakonících v komendě rytířského řádu Johanitů. Uvedené nálezy je možno časově zařadit ještě před rok 1230. To ovšem ukazuje na velmi pravděpodobný vliv Bavorů ze Strakonice i na hradu Velešíně. Hradní kaple je románská, vystavěná z kamene, protáhlého typu s apsidou. Jak uvádí A. Hejna - výsledky výzkumu dovolují položit založení velešínského hradu a operného bodu královské moci buď do doby vlády Václava I. (1230 - 1253) nebo ještě do průběhu druhé vlády Přemysla Otakara I. (1197 - 1230).



Historicky je zcela možné, že Bavorové ze Strakonice, kteří byli v Pořešíně, mohli ještě dříve plnit nějaké úkoly na hradu Velešíně, které jim byly zadávány samotným panovníkem, neboť tento rod stál věrně na straně Přemyslovců... Jižněji, na druhém břehu Malše stál hrad Pořešín. Dnes je také ruinou a jeho založení nelze přesně datovat. Určitě vznikl už za vlády Bavora II., tak zvaného Velikého. Nikoli tedy za vlády

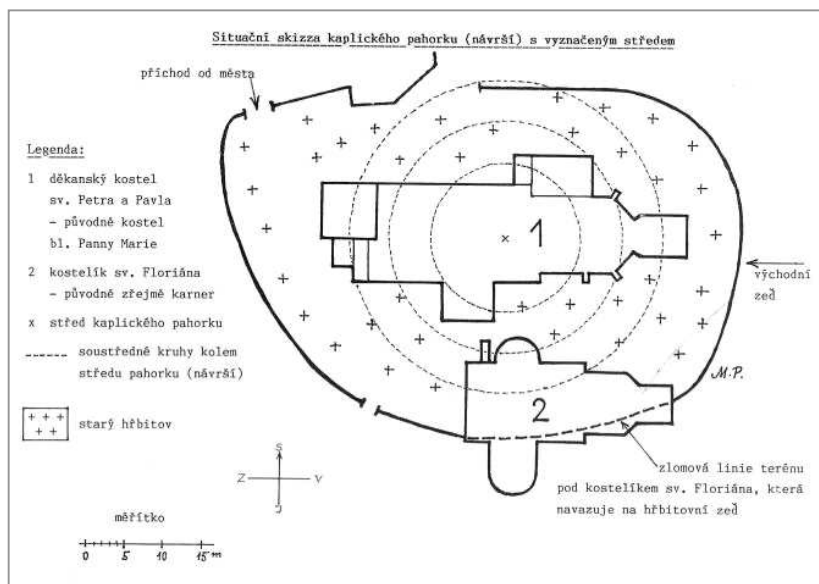
Bavora III. ! Pro to máme určité důkazy. Byla-li na hradě Pořešíně také hradní kaple, to nelze prozatím archeologicky potvrdit, ale je to možné s jistotou předpokládat.

Tak zbožní páni jako byli Bavorové, museli mít nutně svou kapli na Pořešíně. Stav dnešní ruiny nám ovšem nedovoluje, abychom si o tom utvořili nějakou konkrétnější představu. Hrad Pořešín byl později záměrně poničen a rozvalen, aby se v něm neusadily skupiny husitů, které by svými nájezdy obtěžovaly celé okolí. Nevíme přesně, jak hrad původně vypadal ve své celistvosti. Ruina hradu Pořešína se nachází na levé straně řeky Malše, blízko stejnojmenné osady s dřívějším názvem Velký Pořešín...

V naší úvaze se vrátíme do Kaplice na pahorek, kde stojí vedle sebe dva kostely. Jeden velký (děkanský), dnes zasvěcený sv. Petru a Pavlu a jeden malý, který nese titul sv. Floriána. Za nejstarší kostel dnes považujeme ten, který stojí centrálně - tedy uprostřed pahorku. Tím je jednoznačně dnešní velký kostel, na jehož místě kdysi dávno musila stát původní kaple (snad dřevěná). Potom probíhal vývoj tak, jak jsem nahoře naznačil. Od románské kaple z kamene přes románský farní kostel bl. Panny Marie (se závěrem presbytáře apsidovým nebo pravoúhlým) až k důkladně přestavbě po roce 1507 k dnešnímu velkému kostelu sv. apoštolů Petra a Pavla. Kolem středu pahorku, kde dříve stával románský kostel bl. Panny Marie, se postupně vytvářel křesťanský hřbitov. Logicky je to zcela v souladu s vývojem starých sakrálních míst. Kolem původních farních kostelů se vždy utvářelo staré pohřebiště.

Pro stáří velkého kostela mluví i drobné pozůstatky, které dodnes vypovídají o jeho starším původu a poukazují do doby románské. Ale samotná situace místa už napovídá, že ve středu pahorku a hřbitova musí být nutně nejstarší kultovní místo a nikoli na okraji, kde stojí dnešní kostelík sv. Floriána. Tento kostelík stojí ovšem nejen na okraji starého hřbitova, ale ještě velmi nešťastně na zlomu celého terénu, takže se nemůžeme oprávněně domnívat, že by právě zde mohla být původní kaplická svatyně.

To potvrzují historikové umění a architekti, kteří v novější době zkoumali kaplický pahorek... Ing. arch. Karel Kuča ve své publikaci „Atlas památek Česká republika“, (1. díl, A/N, nakladatelství Baset, Praha 2002) píše, že „v sousedství (kostela sv. Petra a Pavla - pozn. M. P.) stojí drobný kostel sv. Floriána, tzv. český, původně zřejmě karner; nynější pozdně gotický kostel, zaklenutý síťovými klenbami, byl vybudován po roce 1507 rožmberskou hutí...“ (na str. 436). *pokračování na str. 8*



Počátky nejstarších...

Pokračování ze str. 7

Karner (z latinského slova: carnarium) znamená doslova kostnice. Případně by to mohla být i márnice nebo hřbitovní kaple. To, že je kostelík více zapuštěn do země, není způsobeno jenom navršením terénu hřbitova, ale má také svůj důvod v plnění účelu, aby případné tělesné pozůstatky zemřelých v rakvích nebo na marách zde mohly být ještě před pohřbem uchovávané. Hlouběji v zemi je určitý chlad a tak byla splněna funkce dnešní márnice. Pod podlahou tohoto kostelíka je rovněž skryto větší množství kostí ze hřbitova. Dějiny města jsou plné určitých událostí, které si takové místo doslova vyžádaly. Byly zde ničivé požáry, které měly své oběti a samo zasvěcení kostelíka poukazuje na tyto pohromy, neboť sv. Florián je patronem hasičů. Zvláště po velkém požáru z roku 1507 bylo žádoucí, aby zde měli obyvatelé Kaplice do budoucna svého ochránce a přímluvce u Boha... Město prožilo také velké epidemie nemocí, především moru. To nám připomínají dvě postranní sochy světců na hlavním oltáři tohoto kostelíka. Jsou jimi sv. Šebastián a sv. Rochus, kteří byli vzýváni jako ochránci před morovou ranou. Kostelík sv. Floriána má na starém hřbitově velmi výhodnou polohu na jeho jižním okraji. Starý hřbitov kolem hlavního (velkého) kostela nebyl nikdy exhumován. V 18. století bylo pouze přerušeno pohřbívání a byl zřízen nový hřbitov za bývalou kaplí sv. Josefa a sv. Barbory, na kterém se pohřbívá dodnes. Končím svou úvahu nad počátky nejstarších dějin města Kaplice. Nyní záleží přímo na badatelích v historii a archeologii, aby se pokusili objevit, co se ještě objevit dá. Je možno si hodně slíbovat od tak zvaných nedestruktivních výzkumných metod v archeologii, které jsou založeny na nejmodernějších technikách. Máme naději, že se nám nejstarší dějiny našeho města mohou objevit v ještě plastičtějším obraze.

/Konec/

Milan Piša

Vysvětlivky: Komenda = sídlo a okrsek působíště komtura (vyššího představeného) rytířského řádu - v tomto případě Johanitů, pozdějších maltézských rytířů

Oprava: V minulém článku se vloudila věcná chyba do data narození Dr. J. M. Klimesche. Den a rok souhlasí - jen měsíc je chybný. Byl totiž vzat z náhrobního kamene u hrobky rodiny Klimeschovy. Správně má být 26. srpna 1850. Dr. Klimesch se bohužel nedožil svých plných devadesáti let.

Jízdní řád Kaplice

330009 Kaplice – Kaplice, Pořešín – Střítež, žel. st.

platí od 12.12.2004 do 10.12.2005

↓	zastávka		↑	↓	zastávka		↑	↑	↑	
14.00	Kaplice, aut.nádr.	6.53		7.33	9.00	15.45	Kaplice, aut.nádr.	10.50	13.21	17.50
14.02	Kaplice, škola	6.49		(((Kaplice, škola	10.48	13.19	17.48
14.03	Kaplice, Na vyhlídce	/		(((Kaplice, Omlenická	10.47	13.18	17.47
14.04	Kaplice, Jihostroj	6.47		(((Kaplice, PENNY Market	10.45	13.16	17.45
14.07	Kaplice, Žďár	6.45		(9.02	15.47	Kaplice, náměstí	(((
14.08	Kaplice, Pořešínec	6.43		7.39	9.06	15.51	Kaplice, sídl. 9.května	10.42	13.13	17.42
14.10	Kaplice, Pořešín	6.40		7.41	9.09	15.54	Kaplice, PENNY Market	10.38	13.09	17.38
14.15	Střítež, žel.stanice	6.35		7.43	9.11	15.56	Kaplice, Omlenická	10.36	13.07	17.36
				7.45	((Kaplice, Školní	(13.06	(
				(9.17	16.02	Kaplice, škola	10.31	13.02	17.31
				7.47	9.19	16.04	Kaplice, náměstí	10.30	13.01	17.30
				7.49	9.21	16.06	Kaplice, škola	/	/	/
				7.51	9.23	16.08	Kaplice, Linecká	10.28	12.59	17.28
				7.53	9.25	16.10	Kaplice, škola	10.27	12.57	17.27
				7.55	9.27	16.12	Kaplice, aut.nádraží	10.25	12.55	17.25

Vysvětlivky:

vlnovka: (- spoj jede jiným směrem

čára: / - spoj zastávkou projíždí

Zastávka **Linecká** – obchodní dům Kredo
Z. Omlenická – benzinová stanice, Albert
Z. Kaplice, škola – OA a Gymnázium



... z maškarního bálu pro děti

Jihočeská hospodářská komora

oblastní hospodářská komora Český Krumlov

si Vás dovoluje pozvat na

BESEDU SE ZÁSTUPCI ÚŘADU PRÁCE

5. dubna 2005, od 9.00 hodin

Městský úřad Kaplice, vchod z Kostelní ulice

Přednáší: František Petera, ředitel Úřadu práce v Č. Krumlově,

Luboš Mlčák, Úřad práce v Č. Krumlově

Program:

Nové nástroje aktivní politiky zaměstnanosti podle zákona o zaměstnanosti č. 435/2004 Sb. Zaměstnávání osob se zdravotním postižením. Analýza stavu a vývoje trhu práce za rok 2004 na okrese Český Krumlov. Zaměstnávání cizinců a práce v zahraničí. Diskuse.

Poplatky: Zdarma pro členské i nečlenské firmy

Případné dotazy Vám zodpovíme na níže uvedených kontaktech.

Tel. 380 711 340, e-mail: zdol@jkh.cz

Prodej nepotřebného majetku Města Kaplice

Prodej: prostor u parkoviště proti Policii ČR, bývalá kasárna, Omlenická ulice

Dne: 20. 4. a 27. 4. 2005

Kdy: 10.00 - 16.00 hodin

Kont.: V. Cudl, MěÚ Kaplice, tel. 380303126, 604419361

Nabídka: troje varhany, leštička bubnová, lednička, vysavač, skříňky (dvou-, jednodveřové, nízká, zásuvková), stoly psací, dětské stolky, stolky pod stroj, chladicí box, skříňe a stolní lampa.



PROGRAM DDM Kaplice duben

1. **Aprílové žertování** aneb Párty „Naruby“ - od 15.30 hod. V tělocvičně DDM, zábavné odpoledne plné soutěží, muziky, zábavy, tombola. Podmínkou vstupu - alespoň jedna část oblečení „naruby“. Vstup = 5,- Kč, při vstupu obdržíte slosovateľný lístek do tomboly.
1. - 30. Večerníček a jeho přátelé - výstava prací + vyhodnocení
1. - 20. Hitparáda večerníčků + křížovka + vyhodnocení - vestibul
4. - 8. Znáte je z večerníčků - soutěž ZÚ
Dopravka
4. **Včelka Mája** - tvořivé odpoledne, od 15.00 v DDM
7. Okrskové kolo - Florbál ZŠ III. kat. H, D
11. - 15. Kvízy, rébusy - soutěž ZÚ
11. **Večerníčkové bingo** - od 15.30 hod. v DDM
14. Soutěž v psaní SMS - od 15.00 hod. v DDM
15. - 20. **Jarní bazar** oblečení, bot, hraček, knih
Příjem věcí: 15. 4. od 8.00 – 17.00 hod.
Prodej: 16. 4. od 8.00 – 11.00 hod., 18. 4. a 19. 4. od 8.00 – 17.00 hod., 20. 4. od 8.00 – 11.00 hod.
Výdej zboží a peněz: 20. 4. od 13.00 – 17.00 hod.
18. - 22. S Machem a Šebestovou k tabuli - soutěž ZÚ
Dopravní značky
18. **Večerníčkové zpívanky** - od 15.30 hod. v DDM
20. Okrskové kolo - Florbál ZŠ
22. - 23. Dobrý večer děti – viz *sloupeček vedle*
25. **Ferda Mravenec** - práce všeho druhu (víceboj)
Od 15.30 hod. v DDM
25. - 29. Pavučina - soutěž ZÚ
26. Okrskové kolo - Volejbal ZŠ
27. **Po stopách malé čarodějnice**
Od 14.30 hod. v parku naproti DDM
28. Okrskové kolo - Volejbal ZŠ

Večerníček

nabídka

Slaví čtyřicáté narozeniny

Pojďte s námi do pohádky, projdeme se pamětí, naše malé kamarády nehodíme do smetí.

Klukovi v čepičce, kterého denně uvádí na obrazovku ČT s podvečerní pohádkou, je 40 let. U této příležitosti DDM Kaplice nabízí všem ZŠ, ŠD, MŠ pořad plný her, soutěží a zábavy s názvem: Večerníčková show aneb „Tak všechno nejlepší !!!“

Soutěžit mohou: děti z jedné třídy mezi sebou nebo 2 třídy proti sobě. Cena: pro kaplické MŠ, ZŠ = 5,- Kč na osobu (tato částka bude použita na ceny) pro okolní MŠ, ZŠ, ŠD = a) 5,- Kč/osoba + příspěvek na dopravu, b) 5,- Kč/osoba (pokud se akce uskuteční v DDM). Zájemci o akci HLASTE SE u sl. **Korecké**, DDM Kaplice, 380 313 009, 777 900 745 Domluvte si termín VČAS! Podle přání lze akci uskutečnit v DDM, ve vaší třídě, v tělocvičně...

Letní tábor Na Cihelně

Pionýrská skupina Poutníci Kaplice pořádá v termínu 14. – 26. 8. 2005 letní tábor Na Cihelně u Frymburku. Ubytování je zajištěno ve stanech s podsadou, stravování 5x denně. Cena tábora – 2.290,- Kč. Pro děti chystáme bohatý program. Přihlášky a kontakt: J. Urazilová, tel. 380 313515, J. Menšíková, tel. 380 312 307, 380 301 007.

Kino Kaplice * v pondělí 11. 4. 2005 * od 9.00 hodin

„Chlupatá pohádka“

Pohádka pro děti v podání divadla z Karlových Varů.

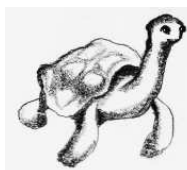
Noc s Večerníčkem v DDM

U příležitosti 40ti let Večerníčka ... 22. - 23. 4. 2005

- PROGRAM:
- | | |
|---------------|---|
| 17.30 hodin | Sraz v DDM |
| 17.30 – 19.00 | Krtečkova výtvarná dílna |
| 19.00 | Večerníček v TV |
| 19.15 - 20.00 | S Křemílkem a Vochoomůrkou si uvaříme čaj a s pejskem a kočičkou upečeme dort |
| 20.00 - 22.00 | VEČERNÍČEK A JEHO PŘÁTELE
- podvečer soutěží, her a zábavy |
| 22.00 - 22.30 | Příprava na večerku |
| 22.30 | Pohádka na DOBROU NOC |
| 07.30 | Budíček a rozcvička s Bob a Bobkem
+ ranní hygiena |
| 08.00 - 09.00 | Hrnečku vař (snídaně),
Kvíz Maxipsa Fíka |
| 09.00 - 09.30 | Tak zas někdy nashledanou |
- Cena: děti ze ZÚ **60,- Kč**, ostatní **70,- Kč** (v ceně: studená večeře, snídaně, ceny...). **Přihlášky:** co nejdříve v kanceláři DDM u sl. Korecké. **POZOR** – počet zájemců omezen !
Poznámka: spát budeme na koberci, přineste si sebou vlastní spací pytle (možno zapůjčit v DDM), přezůvky, hygienické potřeby a dobrou náladu.

Sloupek pro děti ...

Kdo je Želva Kristýna?



Bylo nebylo. V jedné malé želví vesničce žila jedna maličká želvička jménem Kristýna. Ale byla velice neposlušná a zlobivá. Chodila do první třídy a už měla černé puntíky, 5, 4 a žádné jedničky a sluníčka.

Byla hodně mlsná. Měla ráda samé sladkosti. Nejraději čokoládu, jahodovou zmrzlinu, palačinky a špagety. V létě chodila babičce Róze na zahradu a kradla lusky i jahody. Její maminka nebyla ráda, když jí Kristýna jen zlobila a neučila se, ale stejně jí měla ráda.

Jednou se uličnice Kristýna rozhodla jít na výlet. Vzala si batůžek, do něj si dala vodu a sušenky, které nebyly zdravé a kazili se jí po nich zuby. Nikomu o svém výletu neřekla a vydala se na cestu. Čím dále šla, tím více se vzdalovala od svého domova. Najednou vešla do hlubokého lesa. Stmívalo se. Kristýna se začala bát a nevěděla, kam má jít a kde vůbec je. Proto si lehla pod nejbližší strom a během chvíli usnula. Zdálo se jí, jak je doma a objímá svou maminku. Ale ve skutečnosti objímala svého medvídka Patrika, kterého si vzala s sebou.

Co se dělo doma... Maminka si všimla, že Kristýna ještě není vůbec doma. Proto volala třem jejím kamarádkám, jestli u nich náhodou teď není. Tam ale nebyla. Maminka šla za Rózou. Obě se jí vydaly hledat hned po ránu.

A co dělala ta malá zlobivka... Kristýna se v lese najednou vzbudila. Vydala se podél říčky, která tudy protékala. Zahlédla značku s nápisem, který ale neuměla přečíst, protože se ve škole neučila. Sedla si na pařez a začala brečet. Najednou se vedle ní objevila maminka s Rózou a Kristýna se jim vrhla do náručí. Maminka se na ni ale hned rozzlobila: „Vidíš, vidíš. Kdyby ses učila, přečetla by sis, že tato značka ukazuje k nám do vesnice.“ Od té doby se Kristýna pilně učila a stala se z ní hodná holčička.

Toto je ponaučení pro zlobivé děti, že zlobit se nevyplácí.

Helena Vanišová, Lucie Fajtová



TURISTIKA a SPORT duben

TJ Cíl Kaplice

- 5. 4. Ze Zubčic přes Přídolí do Č. Krumlova 11 km**
Autobusem (od školy) v 8.20 hod. do Zubčic. Pěší trasa: Zubčice - Malčice - Přídolí - Machovice - Křížový vrch - Č. Krumlov. Odtud autobusem do Kaplice.
- 12. 4. Z Krasejovky přes Třebonín do Velešína 12 km**
Autobusem (od školy) v 7.55 hod. do Krasejovky. Pěší trasa: Krasejovka - Milíkovice - Krnín - Dol. Třebonín - Hor. Svince - Velešín. Odtud autobusem do Kaplice
- 19. 4. Třešňovický kopec 13 km**
Autobusem (od školy) v 10.00 hod. do Rožmitálu na Šumavě. Pěší trasa: Rožmitál na Šumavě po m. - Třešňovický kopec (814 m) - Na rozhledu - Rožmberk n. Vltavou po č. - Hor. Kaliště - Trojany - Dol. Dvořiště. Odtud autobusem do Kaplice
- 26. 4. Z Pohorské Vsi do Benešova nad Černou 14 km**
Autobusem (nádraží) v 9.10 hod. do Pohorské Vsi. Pěší trasa: Pohorská Ves - Lužnice - Jitronice - Kuří - Benešov n. Č. Odtud autobusem do Kaplice.

Kaplice má nový prospekt



V nabídce Infocentra Kaplice se objevují tyto nové tituly: mapa cyklostras Velešínska (Regionu Pomalší), průvodce krajem Dolního Pomalší (zaměřené na Římovsko a Doudlebsko) a především pak nejnovější prospekt Kaplice, věnovaný slovem i fotografiemi památkám a historii města.

Brána názorům otevřena ...

Náměty a příspěvky přijímáme v redakci - Infocentrum / budova kina, e-mail: infocentrum@mestokaplice.cz

Zamyšlení ...

V sobotu 12. 3. 2005 jsme se zúčastnili posledního rozloučení s naší kolegyní. Byli jsme však velice nepřijemně překvapeni přístupem pana Maurence, majitele místní pohřební služby. Obřad měl začít v 11.00 hodin a my všichni smuteční hosté jsme stáli ještě 10 minut poté před zamčenými dveřmi. Bohužel, s námi tu museli čekat i nejbližší pozůstalí, kteří neměli možnost ani chvilku v soukromí prožít svůj velký bol.

Tento přístup p. Maurence považujeme za neetický.

Zaměstnanci polikliniky Kaplice

Reakce

Reaguji na výše uvedené zamyšlení. Vzhledem k tomu, že v Kaplici nemá v současné době Sbor pro občanské záležitosti (pod nějž spadá i poslední rozloučení s občany města) k dispozici smutečního řečníka, zajišťuji tuto službu z vlastní iniciativy, přičemž dojíždím pro řečníka do Malont. Vlivem velmi nepříznivého počasí v osudnou sobotu začal smuteční obřad opožděně, což mne velmi mrzí.

J. Maurenc

Poděkování - psí besedy

Dne 9. 3. 2005 proběhla v DDM v rámci jarních prázdnin beseda na téma „PES – PŘÍTEL ČLOVĚKA“.

Chtěli bychom touto cestou srdečně poděkovat panu Klimešovi z Městské policie Kaplice, který besedu pro děti připravil, ale zároveň také vyslovit dodatečné poděkování i ostatním členům Sportovního klubu policie Č. Krumlov (oddíl kynologie), kteří nás již tradičně navštěvují se svým vysoce instruktivním programem na letním táboře v Deskách. Děti se v rámci besedy seznamují s tím, jak se ke svým čtyřnohým kamarádům správně chovat, jak se o ně dobře starat nebo je cvičit, ale také jak se vhodně zachovat, když se k nim blíží cizí pes. Zmíněné přednášky mají vždy velký úspěch právě díky přítomnosti živého psa. Děti mají rovněž možnost vyzkoušet si s pejskem výcvik, poslušnost psa a samozřejmě je, že si s pejskem mohou i pohrát. Během přednášky se dozví taktéž o tom, že pes je nejenom oddaný přítel člověka, ale v určitých specifických situacích může být člověku i výborným pomocníkem – asistenční a slepeční psi, psi záchranáři a psi se speciálním výcvikem (vojsko, policie atd.). Ještě jednou proto touto cestou děkujeme panu Klimešovi a všem členům oddílu kynologie Sportovního klubu policie Č. Krumlov.

Za Dům dětí a mládeže Kaplice O. Korecká, K. Toncar

Příležitost pro české řemeslníky a prodejce

"AHOJ NACHBARN

- TSCHECHIEN ZU GAST IN LINZ"

"Ahoj sousedé - Česká republika hostem v Linci"

28. 4. - 30. 4. 2005

Prezentace a prodejní výstava českých výrobků, tradic a zvyklostí v Linci u příležitosti oslav 1. výročí ČR v EU. Účast na akci bezplatná! Bližší info: Jihočeská hospodářská komora, Oblastní kancelář Č. Krumlov. Tel.: 380 711 340

Co dělá senátor Vašeho volebního obvodu?

Před třemi měsíci jsem byl zvolen senátorem za volební obvod číslo 10, Český Krumlov. Senátní volební obvod s názvem „Český Krumlov“ obsahuje 139 samostatných obcí a měst a přibližně 620 osad. Při své nepravidelnosti má od severu k jihu 80 kilometrů a od západu na východ 70 kilometrů. Obvod zahrnuje část okresu České Budějovice (m.j. Hlubokou nad Vltavou, Trhové Sviny, Týn nad Vltavou či Nové Hrady), celý okres Český Krumlov a část okresu Prachatice včetně Prachatic. Jednou z možností, jak oslovit 150 000 občanů daného volebního obvodu, které zastupuji, jsou zpravodaje měst a obcí. Dovolte mi prosím, abych vás prostřednictvím vašeho zpravodaje seznámil se svou činností.

Rozdělil jsem si svůj čas na čtyři oblasti, které se vzájemně překrývají, které mne baví a dávají mi pocit že dělám pro náš obvod a kraj, co ode mne očekáváte.

1. Senát v Praze
2. Práce pro senátní region
3. Starostenství na Hluboké
4. Rodina a sport

Hlavní prací senátora je samozřejmě hlasování o zákonech v Senátu. Na internetových stránkách Senátu (www.senat.cz) je seznam, jak jsem hlasoval. Jak ale takové hlasování fakticky probíhá? Zákonů je (bohužel) mnoho a zahrnují tolik oblastí lidského života, že ani při nejlepší vůli se jedinec nemůže věnovat všem. Věnuji se tedy těm, které mi „prikáže“ můj senátní klub nebo výbor k prostudování. Pak se věnuji zákonům, které mne z nějakého důvodu zajímají nebo které zajímají někoho, s kým se setkávám – často hovořím se starosty, podnikateli, představiteli spolků a dalšími občany. Při

posuzování zákonů mám k ruce asistenty, právní pomoc senátních legislativců či zprávy o průběhu debat ze Sněmovny. Nezanedbatelný vliv na hlasování má debata v senátorském klubu. V devadesáti procentech případů však politický klub nechává na zvážení každého z nás, jak bude hlasovat. Proto jde hlavně o to zachovat si zdravý rozum. Jsem členem Výboru pro zahraniční věci, obranu a bezpečnost. To jsou poměrně konsolidované oblasti kde nových zákonů není tolik a tak mám čas na další činnost. V předvolební kampani jsem slíbil, že budu usilovat o reformu (nebo i zrušení) Senátu. Naše představy o reformách jsou obsaženy v tzv. Modré knize, podle které chceme usilovat mimo jiné i o „snížení počtu poslanců a senátorů“. Právě reforma Senátu je jeden bod programu výjezdního zasedání politického klubu ODS, které se koná poslední dubnový víkend v Hluboké nad Vltavou.

Hlavní důvod proč jsem kandidoval však byla práce pro senátní region. Za čtrnáct let práce v samosprávě jsem získal řadu zkušeností, jak rozvíjet obec. Zkušenosti získané dlouholetou praxí a doplněné studiem mě umožňují při setkáních s občany, podnikateli a představiteli samospráv pomáhat tam, kde je to potřeba. Vzájemné kontakty mi přinášejí mnoho zajímavých podnětů pro další práci a jsou vzájemně obohacující.

Velkým tématem je zaměstnanost a s ní související rozvoj turistiky na Lipensku. Sama obec Lipno a její rozvoj je ukázkou, že to jde a lyžování na Šumavě by našemu regionu mohlo výrazně pomoci. Tento projekt řídí hejtman Zahradník a je mi radostí s ním spolupracovat. Snažím se spolupracovat se starosty na úkolech, které přesahují rámec jejich města či obce. Příkladem může být budoucnost nemocničního areálu Hrudkov ve Vyšším Brodě. Blízkost hranic, Lipna, Šumavy a historické bohatství samotného Vyššího Brodu jsou nadějí, že se pro areál Hrudkov podaří najít dobrý program. Město Horní Planá se chybou v zákoně nemůže již patnáct let dostat ke svému historickému majetku a je přirozené, že nápravu tamní občané očekávají právě od zákonodárců. Jako veliký úkol cítím přání celého Českokrumlovska zachovat unikátní otáčivé hlediště tam, kde je, tedy v Českém Krumlově. Je to i moje přání a snažím se v této věci angažovat. Východiskem by snad mohl být kompromis, kdy by se současné (opravdu necitlivé) zařízení demontovalo a na stejném místě postavilo mnohem lehčí a k okolí citlivější hlediště.

V současné době hledám vícezdrojové financování pro dva projekty, které se týkají celého regionu. Oba vznikly během mé volební kampaně a jsou vlastně reakcí na tři měsíce strávené objížděním obcí a měst našeho regionu. První bych nazval „obnova drobné krajinné architektury“. Jedná se o opravu desítek a stovek drobných křížků, kapliček a božích muk u cest, které mnohdy nikomu nepatří a přesto dotvářejí malebnou krajinu. Nepatří nikomu proto, že sedlák, který je k nějaké události postavil, dávno zemřel (nebo byl nejprve odsunut a poté zemřel). Zejména v katastrech malých pohraničních obcí je ještě velké množství těchto památek zanedbaných. Tam, kde již jsou opraveny, pozvedají celou krajinu.

Druhý projekt se týká oprav kostelíků v těch obcích, kde již do kostela nikdo nechodí. Možná si někdo řekne, že náš venkov trápí řada jiných problémů než prázdné kostely – ale můžeme si dovolit je nechat spadnout? I takové názory existují a vedli jsme dlouhé debaty, co s tímto dědictvím. Fary, které v některých případech církev prodává, lze přeměnit na byty či chalupy. Ale co s kostely? Neznám lepší řešení než je udržet pro budoucí generace jako součást rázu obce tak, jak ji zanechávali po staletí naši předkové nám. Sám nevím, co si budoucí generace s naším poselstvím – opravenými kostelíky – počnou, ale špatně to snad nebude. Považuji za štěstí, že krajským radním pro památky byl zvolen můj přítel a starosta Nových Hradů František Štangel a těší mě s ním na obou projektech spolupracovat.

Jak jsem uvedl v úvodu, jednou z oblastí, které věnuji svůj čas, je práce starosty v Hluboké nad Vltavou. Poté, co jsem byl zvolen senátorem, se z rozhodnutí zastupitelstva stanu starostou neuvolněným. V praxi to znamená, že uvolněný starosta pracuje pro obec jako své hlavní zaměstnání, neuvolněný starosta má jiné hlavní zaměstnání – já tedy Senát. Přestože na Hluboké nemáme malé cíle: lázeňské centrum, vysokou školu, nový obchodní dům či kruhový objezd na hlavní silnici, ukazuje se, že Senát a starostenství na

malém městě lze skloubit. Věřím, že se nám městské projekty podaří realizovat a přinesou užitek nejen městu, ale i regionu.

Vážení spoluobčané, jsem senátorem teprve několik měsíců, ale ohromně mne ta práce baví. Děkuji Vám, že jste mi to umožnili.

Tomáš Jirsa, senátor za volební obvod číslo 10 Českokrumlovsko, Českokubějovicko, Prachaticko

Kaplický Zpravodaj. Měsíčník. Vydalo Město Kaplice, Náměstí 70, 382 41 Kaplice, IČO 245941, tel. 380 303 100, nákladem 3000 výtisků
Evidenční číslo MK ČR E 115 76, uzávěrka 4. čísla 20. 3. 2005.
Tisk Tiskárna Vyšehrad Český Krumlov. Redakce KIC Kaplice, Linecká 434, 382 41 Kaplice, tel.: 380/311388, e.mail: infocentrum@mestokaplice.cz.
Odpovědný redaktor: M. Špičáková Bc.,
redakční rada: Z. Langová, H. Jelenová.
Internetová verze: www.mestokaplice.cz

Redakce se nemusí ztotožňovat s názory zveřejněných příspěvků.