

Kaplický ZPRAVODAJ

Informační měsíčník Města Kaplice

Ročník XIX

ZDARMA

číslo 2 / únor 2010

Starostův sloupek

Město vstupuje do nového roku se schváleným rozpočtem, který je vyrovnaný a který jak v příjmové tak výdajové části zohledňuje ekonomickou realitu současnosti, kdy u příjmů dochází k propadu v tzv. sdílených daních a to především u daně z příjmu fyzických osob.

Tato skutečnost vede k opatření, z něhož vyplývá, že rozpočet je konečný u všech jeho mandatorních výdajů. Jedná se o výdaje zajišťující základní funkce města ve školství, dopravě, vodním hospodářství, kultuře, sportu, ochraně životního prostředí či sociální péči. To znamená, že přesuny v položkách jsou možné pouze v jeho rámci a že jeho navýšení by přicházelo v úvahu pouze v případě krizových situací.

S tím koresponduje i rozhodnutí zastupitelstva ve věci financování investičních akcí v letech 2010 a 2011. Úspěšnost v dotační politice je určitě potěšitelná, vždyť se letos zahájí další čtyři akce a to rekonstrukce Pobřežní a Českobudějovické ulice, modernizace zahrad mateřských škol a bude se pokračovat v revitalizaci pivovaru na Bělidle. Na druhé straně se město zatěžuje úvěry a úrokem, a tak bylo rozhodnuto, že z balíku dalších připravených projektů budeme žádat o dotaci na následující investice: revitalizace náměstí a radnice, rekonstrukce komunikací /Široká, Horská, SNP, Nové Domovy, Masná, Kostelní/, revitalizace koupaliště, učíme se venku /prostor mezi pavilony v ZŠ Fantova/ a vybudování hřiště pro skateboard a a streetball v areálu města na Bělidle. Podávání ostatních akcí je odloženo a jejich zařazení by bylo předmětem rozhodnutí zastupitelstva v případě neúspěšnosti výše uvedených projektů.

Tato opatření zásadně nebudou limitovat činnost města, ale jsou vzhledem k celosvětové hospodářské situaci a i vzhledem k nejasnosti jejího konce, což by bylo věštěním z křišťálové koule, nutné.

Zlepšení stavu zastávky Na Vyhlídce se vyřeší a doufám, že i bez Nobelovy ceny. Výzdoba vánočního stromu je sice jiná než v minulosti, ale hodnocení je pouze naším osobním pocitem a jak víme, nelze se zavděčit lidem všem. Horší by bylo, kdybychom museli řešit, zda na něm budou viset svíčky modré nebo oranžové, červené či „nedej Bože“ hnědé.

A protože novoroční noc byla jasná a klidná, bude dle pranostiky povětrnost pro úrodu vlnitá.

S přáním všeho dobrého.

Ferdinand Jiskra



6. února, sobota od 9.00 hodin na náměstí

Obyvatelstvo ve statistice – rok 2009

K 31. prosinci 2009 bylo hlášeno ve městě Kaplici a v osadách celkem 6.697 obyvatel. Pokračuje tedy stále přetrvávající trend v mírném úbytku obyvatelstva našeho města (v roce 2008 zde žilo 6.747 obyvatel, v roce 2007 6.774 obyvatel, v roce 2006 6.837 obyvatel).

Nejvíce obyvatel žije v Kaplici 5.985, v Blansku je hlášeno 269 občanů, v Pořešíně 125, v Hubenově 82, v Rozpoutí 62, Žďár 48, Mostky 36, Hradiště 33, Pořešinec 35, Dobečov 17 a v Květoňově 5 obyvatel.

V roce 2009 se přistěhovalo celkem 117 občanů, odhlásilo se 182 občanů, zemřelo 68 občanů a 244 občanů změnilo trvalý pobyt v rámci Kaplice či osad. Narodilo se 71 dětí, z toho 36 děvčat a 35 kluků. V roce 2009 však došlo k rapidnímu poklesu nově narozených miminek. Oproti roku 2008, který byl na přírůstek miminek velmi bohatý, se narodilo minulý rok o 29 dětí méně.

Nejoblíbenějším jménem v roce 2009 pro chlapce bylo jméno Jakub.

Toto jméno dali rodiče celkem 5x. Další z často použitých jmen znělo Jan (3x), Patrik, Kryštof, Jiří (2x). Nejoblíbenějším jménem pro dívku se stalo jméno Anna, v Kaplici tak byly v loňském roce pojmenovány čtyři holčičky. Následovalo jméno Sára (3x) a Kateřina, Eliška, Veronika (2x).

Z demografického rozdělení obyvatelstva pro rok 2009 vyplývá, že z celkového počtu 6.697 je 3.314 mužů a 3.383 žen. Z toho je 1.255 občanů do 18ti let, 4.579 občanů spadá do věkového rozmezí 19 až 64 let a 863 obyvatel města Kaplice je starších 65 let.

Ke konci roku 2009 evidence obyvatel evidovala z celkového počtu obyvatel Kaplice 2.739 obyvatel svobodných, 2.853 občanů v manželství, 702 obyvatel rozvedených, 401 občanů ovdovělých a 2 osoby žijící v registrovaném partnerství.

Jana Tomanová BBus., referent odboru vnitřních věcí a školství, oddělení evidence obyvatel

DĚTSKÝ
KARNEVAL

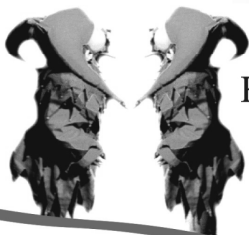
SOBOTA

6. února

Kulturní dům Kaplice

vstup masky neplatí, ostatní 20,- Kč
14.00 hodin

Zve KIC Kaplice



Zastupitelstvo města Kaplice

Usnesení z 26. zasedání Zastupitelstva města Kaplice konaného dne 18. ledna 2010

Zastupitelstvo města po projednání:

I. schvaluje

- revokaci usnesení Zastupitelstva Města Kaplice ze dne 14. 12. 2009 týkající se prodeje bytové jednotky č. 8 v čp. 497 Na Vyhliďce Boženě Stočesové, bytem Chomutov a schvaluje zveřejnění záměru prodeje bytové jednotky č. 8 o vel. 1+3 o výměře 64,85 m² v čp. 497 Na Vyhliďce v Kaplici s nájemcem a platnou nájemní smlouvou formou obálkové metody dle pravidel privatizace bytového fondu Města Kaplice s min. vyvolávací cenou 201.934,- Kč
- návrh řešení financování investičních akcí roku 2010, 2011 vyplývajících ze získaných dotací
- Dohodu o poskytnutí finančního příspěvku Tělovýchovné jednotě Spartak na provoz sportovišť
- zveřejnění záměru darování ideální poloviny pozemkové parcely KN č. 1458/41 o výměře 7678 m² ostatní plocha, jiná plocha, ideální poloviny pozemkové parcely KN č. 1458/42 o výměře 584 m², lesní pozemek vše v k.ú. Pořešín, včetně torza zdí – pozůstatky stavby hradu Pořešín

II. souhlasí

- se změnou katastrální a obecní hranice mezi k.ú. Kaplice a k.ú. Zdíky v rámci komplexní pozemkové úpravy prováděné Ministerstvem zemědělství - Pozemkovým úřadem Český Krumlov tak, jak je vyznačeno v GP č. 1822-140-66/2008

III. bere na vědomí

- informaci týkající se rozšíření skládky Bukovsko a **schvaluje** poskytnutí překlenovací půjčky na úhradu zpětného nájemného za užívání stavební plochy na pozemku p.č. 176 v k.ú. Bukovsko ve výši 542.790,- Kč Technickým službám Kaplice s.r.o.

Mgr. F. Jiskra, starosta města J. Kaloš, místopředseda města

Skutečné náklady

spojené s odpadovým hospodářstvím Města Kaplice

Účelem tohoto článku je seznámit občany Města Kaplice se skutečnými náklady na svoz komunálního odpadu, tříděného odpadu a provozu sběrného dvora v městě Kaplici.

V Kaplici je podle evidence 7092 poplatníků, z nichž část tvoří rekreanti, kteří platí snížený poplatek za odpady. Celkově by se mělo v poplatcích za odpady od poplatníků ročně vybrat cca 3 400 000,- Kč.

Náklady na sběr, svoz a uložení komunálního odpadu, náklady na sběr a svoz tříděného odpadu a dále náklady na provoz sběrného dvora činí 9 780 000,- Kč. Z těchto údajů jasně vyplývá, že Město Kaplice doplácí z rozpočtu města na odpadové hospodářství 6 380 000,- Kč. Kdyby se měly skutečné náklady na odpadové hospodářství rozpočítat mezi poplatníky, činil by roční poplatek za odpady 1379,- Kč, nikoliv nyníjších 500,- Kč. Tuto skutečnost by si měli občané uvědomit a nezvyšovat zbytečně náklady na odpadové hospodářství zakládáním černých skládek a odstavováním nepojízdných vozů na veřejná prostranství.

V závěru ještě apeluji na neplatiče poplatků za odpady, aby uhradili své závazky vůči městu Kaplice, které ke dni 31. 12. 2009 činí celkem 207 335,- Kč.

Ing. Lukáš Bodnár, vedoucí odboru životního prostředí a úřadu územního plánování

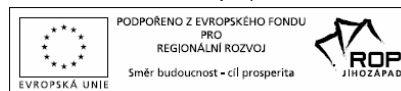
Omezení v Pobřežní ulici

Město Kaplice získalo dotaci od Regionálního operačního programu NUTS II Jihozápad na stavbu „Rekonstrukce Pobřežní ulice v Kaplici“. Tato rekonstrukce bude probíhat v době od 1. 3. 2010 do 31. 10. 2010.

V důsledku této rekonstrukce dojde k podstatnému omezení dopravy a průchodu chodců Pobřežní ulicí. Průjezd a průchod komunikací bude uzavřen. Uzavřeno bude i parkoviště, které se nachází u trafostanice v Pobřežní ulici. Vlastníkům nemovitostí a pro zajištění zásobování provozoven v této ulici bude průchod a vjezd umožněn. Vzhledem k rozsáhlým úpravám Pobřežní ulice určitě dojde k řadě problémů, které bude nutno řešit, a proto žádáme všechny občany o projevení shovívavosti a trpělivosti. Dokončená rekonstrukce jistě přispěje ke zvýšení bezpečnosti chodců a ke zkvalitnění technické úrovně komunikace.

Miroslav Štětina, vedoucí odboru správy majetku

Projekt **Rekonstrukce Pobřežní ulice** je spolufinancován Evropskou unií



Snížování počtu

vyhrazených parkovacích míst

Vážení občané! V průběhu roku 2010 dojde ke snížování počtu vyhrazených parkovacích míst v Kaplici. Do doby zrušení parkovacích míst (do doby odstranění dopravního značení), smí na jeho ploše stát jen vozidla se SPZ, která odpovídá údajům na dodatkové tabulce pod dopravní značkou. Ostatní vozidla zde smějí pouze zastavit a na omezenou dobu 3 min. stát za podmínky, že neomezí řidiče vozidla, pro něž je parkovací místo vyhrazeno (§ 27 odst. (1) písm. o) zák. č. 361/2000 Sb.). Rušení jednotlivých parkovacích míst bude probíhat v průběhu roku postupně, a to v návaznosti na dobu platnosti jejich povolení, tedy nikoli všech současně se začátkem roku.

Odbor dopravy a silničního hospodářství, MěÚ Kaplice



Momentka z Novoročního koncertu, na němž posluchače nadchnul houslista Pavel Šporcl a slovenská cimbálová kapela Romano Stilo. Velké poděkování patří sponzorům koncertu firmám HAUSER spol. s r.o. a TIP TRADING spol. s r.o. Za květinovou výzdobu a dary děkujeme Zahradnictví Bauernöpl. Poděkování patří také JEDNOTĚ DS v Kaplici, která se podílela na pořádání vánočního koncertu v kostele – České mše vánoční Jakuba Jana Ryby.

KIC Kaplice

KINO KAPLICE tel. 380 311388
únor

1. pondělí 17.30 hod.	Promítání pro děti 6-FORCE Tři špičkově vycvičená špionážní morčata (velitel jednotky - rozhodnutý za každou cenu uspět, odborník na zbraňové systémy - tak trochu cvok a extrémista a specialistka na bojová umění) právě zjišťují, že mají osud světa ve svých prackách. Režie: H. Yeatman. Vstup 70,- Kč	ČESKÉ ZNĚNÍ 89 min.
2. úterý	Drama ČR / SR / Německo	110 min.
3. středa 20.00 hod.	3 SEZÓNY V PEKLE Píše se rok 1947 a doba přeje smyslnosti, extravaganci, humoru i očekávání. Život se zdá být báječný, pokud ho vychutnáváte v cigaretovém kouři, lehkém opojení likérem a po boku fascinující, krásné a zkušené ženy... Režie: T. Mašín. Hrají: K. Hádek, K. Gruszka, J. Kraus, M. Huba, M. Krobot, T. Pauhofová Vstup 70,- Kč, mládeži do 12 let nepřístupno	
8. pondělí 20.00 hod.	Romantické drama USA ZAKLETÝ V ČASE Henry je cestovatel časem – prokletí velmi vzácné genetické anomálie, která způsobuje, že se skoro celý svůj život přesouvá v čase do budoucnosti a minulosti bez jakékoli kontroly. Tohoto muže miluje Clara a věří, že jsou si i přes tuto překážku souzeni. Režie: R. Schwentke. Hrají: R. McAdams, E. Bana Vstup 70,- Kč, mládeži do 12 let nepřístupno	108 min.
9. úterý	Romantické drama USA	130 min.
10. středa 20.00 hod.	TWILIGHT SÁGA: NOVÝ MĚSÍC Bella dále prožívá svou velkou lásku k mladému upírovi Edwardovi, jenže z idylly se v den jejich narozenin stane tragédie, vedoucí nakonec k jejich rozchodu. Nešťastná Bella se o to víc přimkne ke svému kamarádovi, jehož původ je stejně záhadný... Režie: Ch. Weitz. Hrají: R. Pattinson, K. Stewart, T. Lautner Vstup 70,- Kč, mládeži do 12 let nepřístupno	
15. pondělí 20.00 hod.	Thriller ČR/SR OKO VE ZDI Mohlo to být docela obyčejné rande, při prohlídce domu, který si ke schůzce vybrali, vstupuje milenecká dvojice do místnosti, kde je pouze malé okénko a jen jedny dveře. Z ničeho nic se dveře zavírají a škvírou ve zdi je pozoruje oko... Režie: K. Roden, S. Valentová, J. Prochnow Vstup 70,- Kč, mládeži do 12 let nepřístupno	80 min.
16. úterý 17.30 hod.	Rodinná komedie Francie MIKULÁŠOVY PATÁLIE Malý Mikuláš se obává, že už nebude středem pozornosti, jestli je maminka opravdu těhotná a tak vymýšlí plán. Ale místo geniálně promyšlených situací, které by měly dokázat jeho nepostradatelnost, přivádí své rodiče k zuřivosti. Režie: L. Tirard. Hrají: M. Godart, V. Lemercier Vstup 70,- Kč	91 min.
17. středa 20.00 hod.	Komedie USA/ Španělsko MŮJ ŽIVOT V RUINÁCH Georgia je řecko-americká cestovní průvodkyně, která vede zájezd kolem Řecka spolu s rozmanitou „ignorantskou“ skupinkou turistů, kteří by radši dali přednost pláži, než aby se dozvěděli něco o historii a kultuře. Nic se nedaří. Až do jednoho dne... Co z ní udělá řeckou bohyni? Režie: D. Petrie. Hrají: N. Vardalos, A. Georgoulis, R. Dreyfuss Vstup 70,- Kč, mládeži přístupno	96 min.

22. pondělí 20.00 hod.	Česká komedie ZEMSKÝ RÁJ TO NAPOHLED Dospívání bývá složité, zvláště když se píše rok 1968, venku se prohánějí cizí tanky, doma se střídají tatínkové mnoha různých poloh. Mrazivá komedie o tom, jak se dalo žít v 70. letech a zároveň se nenechat zmrazit. Režie: I. Pavlášková. Hrají: V. Cibulková, T. Vofřšková, M. Etzler, O. Vetchý Vstup 70,- Kč, mládeži přístupno	119 min.
23. úterý 20.00 hod.	České drama STÍNU NEUTEČEŠ Po šedesáti letech manželství přichází za svou vnučkou – právníčkou, aby jí pomohla rozvést se s manželem. Vnučka je šokována babiččím rozhodnutím i její neústupností. Co se muselo stát ve vztahu prarodičů, že to ani celá desetiletí nezahladila? Režie: L. Kny. Hrají: J. Adamová, P. Landovský, F. Němec, A. Polívková Vstup 70,- Kč, mládeži přístupno	106 min.
24. středa 20.00 hod.	Romantický taneční film Polsko LOVE AND DANCE Touha tančit... Touha milovat... Mezi rytmem a tancem se rodí láska, ve kterém první krůčky hrdinů po parketu strhnou lavinu nečekaných událostí. Režie: B. Parramore. Hrají: M. Damiecki, I. Miko Vstup 70,- Kč, mládeži do 12 let nepřístupno	123 min.

Připravujeme na březen 2010:

PRINCEZNA A ŽABÁK, TRABLE V RÁJI, AVATAR, DOKONALÝ ÚNIK, NÁHRADNÍCI, KAWASAKIHO RŮŽE

Kaplické kino roku 2009

Rok 2009 měl (možná i překvapivě) bezkonkurenčního vítěze českou komedii Marie Poledňákové *Líbáš jako Bůh*. Z českých filmů ho ve vyšší návštěvnosti následovaly jen *Sněženky a machři po 25 letech* a nejnovější pohádka *Peklo s princeznou*. Naopak není až tak překvapivé, že animované hity na pokračování *Madagaskar 2* a *Doba ledová 3* bodovaly i v Kaplici. Ze svého výsluní už trochu sklouzl *Harry Potter* a zůstal překonán hudebními snímky o zpívajících teenagerech *Hannah Montana* a *Muzikál ze střední 3*. Desítku filmů doplňují sobotní pásma kreslených pohádek pro nejmenší děti.

- Líbáš jako Bůh** * komedie / ČR
- Madagaskar 2** * rodinný, animovaný / USA
- Doba ledová 3** * rodinný, animovaný / USA
- Hannah Montana** * hudební / USA
- Sněženky a machři po 25...** * český film
- Muzikál ze střední 3** * hudební / USA
- Harry Potter a Princ...** * dobrodružný / USA
- Rusalka Hupsalka** * pásmo českých pohádek
- Peklo s princeznou** * česká pohádka
- Zasadil dědek řepu** * pásmo českých pohádek

Termíny svozu odpadu

Termíny svozu separovaného domovního odpadu v 1. pololetí roku 2010 (papír, sklo a PET láhve).

Měsíc	Vývoz papíru	Vývoz skla
Únor	4. + 18. 2.	15. 2.
Březen	4. + 18. 3.	15. 3.
Duben	1. + 15. + 29. 4.	26. 4.
Květen	13. + 27. 5.	24. 5.
Červen	10. + 24. 6.	21. 6.

Vývoz PET lahví - pravidelný odvoz každé pondělí

Chaloupková M., referentka odobru OŽPaÚÚP MĚÚ Kaplice



KULTURNÍ NABÍDKA únor

6. únor, sobota od 9.00 hodin

MASOPUST

Masopustní průvod, taneční kolečka koledníků na náměstí. Masopust pokračuje v Rozpoutí, Pořešíně, Pořešinci, Žďáře, Hubenově, Rávní a Rejtách. Pořádá SDH Žďár a Hubenov a KIC Kaplice. Sponzor ZEMAV RYBNÍK spol. s r.o.
 Náměstí

6. únor, sobota od 14.00 hodin

DĚTSKÝ KARNEVAL

Tančování a soutěžení v karnevalových maskách a převlecích.
 Kulturní dům Kaplice Vstup masky zdarma, ostatní 20,- Kč

6. únor, sobota od 19.00 hodin

MASOPUSTNÍ „VĚNEČEK“

Hraje: MALÁ KAPELA PAVLA HAVLÍKA. V 18.45 hodin bude přistaven autobus v Hubenově, pokračuje na Rozpoutí, Pořešín, Pořešítec, Žďár a do Kaplice.
 Slovanský dům

12. únor, pátek od 21.00 hodin

VALENTINSKÁ DISCO SHOW

Kulturní dům Kaplice

13. únor, sobota od 20.00 hodin

4. KŘESŤANSKÝ PLES

Předtančení, tombola, soutěže... K tanci hraje Taneční kapela Agria. Prodej vstupenek na faře v Kaplici (tel. 380 313 096) ve farní knihovně v pátek od 16.00 - 17.30, v neděli v kostele, v kaplickém infocentru, nebo před plesem na místě. Ples je nekuřácký, kuřácký salonek bude vyhrazen. Zve Římskokatolická farnost Kaplice
 Slovanský dům

15. únor, pondělí od 18.00 hodin

ON THE ROAD – na cestě: TIBET

Cestovatelská beseda s Danou Růžičkovou.
 Kino Kaplice vstupné 30,- Kč

20. únor, sobota od 20.00 hodin

MUZIKANTSKÝ BÁL

Kapely: Swing band Agria /oldies 60. až 90. léta, české hity našich předních zpěváků/, JazZíkaspol /všeho chut/, taneční orchestr Saturn /taneční muzika/, Malá Agrovanka /dechovka/ a vystoupení tanečních souborů.
 Kulturní dům

27. únor, sobota od 19.00 hodin

MAŠKARNÍ BÁL / TJ Spartak

Hraje táborská skupina MIDI.
 Kulturní dům Předprodej 100,- Kč od 9. 2. v Infocentru Kaplice

Pozvánka do Archy

Nedělní bohoslužby s nedělením školou pro děti vždy v 9.00 hodin
Setkání nad Bibli čtvrtek v 19.00 hodin
Náboženství dětí v Dolním Dvořišti pátek ve 12.30 hodin
Kytarový kroužek v Dolním Dvořišti pátek ve 13.30 hodin

List Římanům

12. ekumenický večer
Středa 3. února v 18.00 hodin na katolické faře

Skandinávií křížem krážem

Cestovatelský večer. Naším hostem bude cestovatel Pavel Hanžl z Bavorova, který navštívil Skandinávii již 25x.
Čtvrtek 11. února v 18.00 hodin v budově Archy

PŘIPRAVUJEME 25. března 2010

ČTYŘI POKOJE DO ZAHRADY

čtyři podoby lásky,
 čtyři pohledy do světa zamilovaných
 o lásce laskavé, vášnivé, vražedné,
 překvapivé a překvapující
 s detektivní zápletkou

Francouzská hra
 výborní čeští herci
 duchaplná a svěží zábava
 Co si přát víc.

Na shledanou v kulturním domě!
 Předprodej zahájen 25. února



Váš partner pro dobrou zábavu KIC Kaplice

MŮŽETE SE TAKÉ TĚŠIT...

Březen **Koncert Exfanta + Nezmaři**

Duben **S Pydlou v zádech**

/Divadlo Josefa Dvořáka/

Květen **ABBA World Revival**

Květen **Někdo to rád v kině**

hra ze světa filmu a muzikálů /La Provence, Praha/

Říjen **Nosáčkova dobrodružství - Pinocchio**

hraná výpravná pohádka pro děti /Hravé divadlo, Brno/

Country Saloon Clondike

Českokobulejovická 778, Kaplice, WWW.COUNTRYSALOON.EU

program únor 2010

12. 2. pátek !!!

VALENTÝNSKÁ NOC

Valentýnská noc v podobě **OLDIES DISCO**, kde Vám budeme hrát na přání Vaše oblíbené písničky

Hraje: **DJ Nik**, vstupné: **30,- Kč**
začátek od 21.00 hodin

13. 2. sobota

DĚTSKÝ KARNEVAL

Čeká vás spousta legrace, připravené jsou nejrůznější soutěže, spousta skvělých písniček a tance. Veselá přehlídka masek. Soutěž o krále a královnu karnevalu. Děti pouze v doprovodu dospělých.

Vstupné 20,- Kč. Začátek od 15.00 hodin
 Vstupenky v předprodeji v Saloonu.
 Rezervaci míst po tel. nepřijímáme.

Platba daně z nemovitostí

Počátek kalendářního roku je obdobím plateb daně z nemovitostí. Ministerstvo financí letos přistoupilo ke zdvojnásobení sazby daně z nemovitosti. Tato změna se týká již nadcházejících daňových povinností.

Město Kaplice se rozhodlo neměnit Obecně závaznou vyhlášku Města Kaplice č. 4/2008 o dani z nemovitostí platnou od 1. 1. 2009 a nebude tedy měnit výši místního koeficientu, platného pro výpočet daně z nemovitostí. Z toho vyplývá, že ze strany Města Kaplice nedošlo ke zvyšování daňového zatížení občanů.

Ing. Holemá, vedoucí ekonomického odboru MěÚ Kaplice

Reakce na kritiku autobusové zastávky Na Vyhliďce

Na základě rozhodnutí vedení Města Kaplice budou provádět Technické služby důslednější úklid této zastávky. V jarních měsících dojde k drobným stavebním úpravám, které zajistí prosvětlení vnitřního prostoru zastávky a k vymalování tohoto prostoru.

Miroslav Štětina, vedoucí odboru správy majetku

Knihovna a jejích tisíc čtenářů

Rok utekl jako voda a my bilancujeme a hodnotíme ten dvoutisícídevátý. Ke konci roku 2009 činil fond knihovny 51 426 svazků, z toho 19 509 svazků literatury naučné a 31 435 beletrie. Stále odebíráme 69 titulů novin a časopisů. V roce 2009 jsme nakoupili fond za 318 000,- Kč.

1 081 registrovaných čtenářů, z toho 369 dětských, zaznamenala knihovna v loňském roce a její návštěvnost dosáhla počtu 19 839. Internet využilo 1 345 zájemců. V průběhu roku bylo půjčeno celkem 78 014 výpůjček, časopisů 14 975. Pro zajímavost: nejpilnějším čtenářem během roku zaznamenal 1 057 výpůjček, druzí dva nejaktivnější 653 a 577 výpůjček. Z jiných knihoven jsme prostřednictvím meziknihovni vypůjční služby půjčili 232 knih a z naší knihovny putovalo 225 knih do jiných knihoven.

A které tituly se nejvíce půjčovaly? V oddělení pro děti v kategorii beletrie nejčastěji opouštěly knihovnu *Staré pověsti české* od A. Jiráska, následovaly *Děti z Bullerbynu* A. Lindgrenové, *Zuzka a poníci* D. Muellerové, *Robinson Crusoe* od D. Defoa, *Staré řecké báje a pověsti* E. Petišky, *Pozor, jede Noddy a Harry Potter a vězeň z Azkabanu* od J. Rowlingové. *Nejlepší světové čtení, Petr a Lucie* R. Rollanda, *Bílá Masajka* od C. Hofmannové, *Kafkova Proměna, Na konci duhy* od D. Garlock, *Domov J. Hais-Týneckého a My děti ze stanice ZOO* F. Christiane patřily k nejoblíbenějším v oddělení pro dospělé čtenáře. Mezi naučnou literaturou se u dětí těší velkému zájmu kniha *Dinosauři* a dále pak publikace s praktickými návody *Výrobky z přírodních materiálů*, „strategická“ kniha *Nejlepší ve třídě za 4 týdny, Navlékáme korálky, Obrázky do oken červenobílé a Veselá zvířátka z papíru II*. U dospělých se nejvíce půjčují *Širší souvislosti* od B. Carsona o nalézání životní perspektivy a *1000 dobrých rad zahrádkářům, 13. komnata, Česko-rakouské příhraničí, Krajinou okolo řeky Stropnice, Na kole... a Malí lovečtí psi*.

Tradičně jsme také pořádali některé akce. Sem patří *Březen měsíc Internetu* a deváté nocování dětí v knihovně při tzv. *Noci s Andersenem*. Do čtenářského stavu byly opět pasovány děti z prvních tříd základních škol. V červnu jsme pokřtili již druhou knihu, vzniklou ze spolupráce naší knihovnice na pobočce v Blansku p. Dany Wimmerové a ZŠ Omlenická, nazvanou *Zapomenutá řemesla (rozvoj cechů a řemesel v Kaplici)*. Velký podíl na vzniku knihy měly také děti – ilustrátoři. Nechyběl *Týden knihoven* a loni jsme podruhé instalovali v knihovně *Vánoční výstavku výrobků dětí ze ZŠ Omlenická*. Besedy, informatiky, zaškolení a výstavy navštívilo asi 1 200 zájemců. Na těchto akcích se nepodílí pouze kaplická knihovna, ale i obě naše pobočky: v Blansku a na Sídlišti 9. května. Zvláště v Blansku se zvyšuje návštěvnost i výpůjčky. Knihovna se stala kulturním stánkem. Na obou pobočkách je Internet zdarma.

Upozorňujeme na nové internetové stránky knihovny na

www.kapliceknihovna.estranky.cz.

Staňte se žáky

kaplické střední školy!

Gymnázium, SOŠE a SOU Kaplice přijímá pro školní rok 2010/2011 žáky do těchto studijních a učebních oborů:

G, SOŠE – Linecká 368 /studijní obory/: Gymnázium, 79-41-K/81 – z 5. tříd * Gymnázium, 79-41-K/81 – z 9. tříd * Obchodní akademie, 63-41-M/02.

Den otevřených dveří: úterý **9. února 2010** od 15.30 hodin.

SOU – Pohorská 86 /učební obory/: Mechanik opravář motor. vozidel, 23-68-H/01 * Opravář zemědělských strojů, 41-55-H/01 * Operátor skladování, 66-53-H/003 * Strojní mechanik, 23-51-H/01 * Kuchař-číšník, 65-51-H/01.

Den otevřených dveří: čtvrtek **11. února 2010** od 13.00 hodin.

Přijímací zkoušky se nekonají. Podrobná kritéria přijímacího řízení včetně počtu přijímaných žáků do jednotlivých oborů jsou od 31. ledna 2010 zveřejněna na webových stránkách školy (www.geukaplice.cz).



DDM Kaplice nabízí dětem:
 Omlenická 436, Kaplice / 380 313009

únor 2010

17. 2. AKADEMIE DDM

Přehlídka tanečních a hudebních kroužků DDM
 Od 16.30 hodin v sále kina Kaplice

23. 2. Florbalový turnaj pro všechny zájemce
 Od 9.00 hodin v tělocvičně ZŠ Fantova

24. 2. KARNEVAL PRO NEJMENŠÍ

Od 16.00 hodin v kulturním domě. Odpoledne plné soutěží, hudby a tance! Na nejhezčí masky čeká ocenění.
 Vstupné dobrovolné

25. 2. **Výlet na Klet'** (bližší informace budou upřesněny)

27. 2. RODINNÉ SPORTOVNÍ HRY

pro dospělé a děti od 4 let
 Od 9.00 hodin v tělocvičně ZŠ Fantova. Atletické kolečko, miniforbálek, ringo, trefy, různé soutěže. Soutěží čtyřčlenná družstva (max. 2 dospělí). Je nutné se přihlásit telefonicky či na e-mail ddmkaplice@seznam.cz do 22. 2.

Popeleční středa - 17. února

mše sv. od 17.30 hodin
 kostel sv. Petra a Pavla v Kaplici



Z Noci s Andersenem v kaplické knihovně...

Výskyt antraxu u injekčních

uživatelů drog ve Skotsku a v Německu

Ministerstvo zdravotnictví ČR a Národní monitorovací středisko pro drogy a drogové závislosti vydalo následující **varování**.

Podle zpráv britské Health Protection Agency a Health Protection Scotland probíhá ve Skotsku šetření v souvislosti s výskytem nákazy **antraxem u injekčních uživatelů drog**. Dva první případy onemocnění byly potvrzeny v prvním prosincovém týdnu ve městě Glasgow. Aktuálně je ve Skotsku hlášeno celkem 11 potvrzených případů nákazy antraxem, z toho 5 osob zemřelo. Předpokládá se, že k naze došlo následkem injekční aplikace kontaminovaného heroínu. Je pravděpodobné, že ke kontaminaci heroínu došlo při jeho transferu **tzv. balkánskou cestou**, tj. téměř výhradně cestou pašování heroínu do Evropy.

Antrax se také v lednu 2010 objevil i v Německu. Robert Koch Institut ve spolupráci s lokálními a regionálními autoritami veřejného zdraví v oblasti Aachen v Severním Porýní-Vestfálsku vyšetřují úmrtí na antrax u 42-letého muže, i.v. narkomana. Objevil se u něj edém dolní končetiny po intravenózní popliteální injekci pravděpodobně heroínu. Zemřel na multiorgánové selhání. Dotyčný necestoval do Skotska a není známo, zda by u tohoto případu mohla být souvislost s případy antraxu u intravenózních narkomanů ve Skotsku. Vyšetřování probíhá, lékaři jsou informováni, aby byli u podezřelých případů ostražití a věnovali jim náležitou pozornost.

Antrax je bakteriální infekce způsobená bakterií *Bacillus anthracis*, která vytváří odolné spory. Choroba se nejčastěji vyskytuje mezi zvířaty v oblasti Asie, Afriky i některých zemí Evropy. Existují 3 formy nákazy: kožní, plicní a střevní. Více než 95% nemocných se nakazí kožní cestou, přímým kontaktem s kůží, případně se srstí nakažených zvířat. Nákaza skrze trávicí trakt je méně obvyklá a je způsobena požitím kontaminovaného masa. K vdechnutí spor antraxu dochází velmi výjimečně.

Včasná identifikace nákazy může být obtížná, protože prvotní symptomy jsou lehce zaměnitelné s jinými onemocněními.

Kožní antrax: svědění v místě poranění, vytváří se nebolestivý červenohnědý puchýř, který za 2 až 6 dní zhnisá; častá místa výskytu jsou hlava, předloktí a ruce; riziko úmrtí neléčené kožní formy antraxu se pohybuje mezi 5-20 %.

Střevní antrax: nucení na zvracení, zvracení, horečka, prudké bolesti břicha doprovázené krvavými průjmy.

Plicní antrax: projevy jsou zpočátku mírné, nespecifické, podobné akutní respirační infekci; spory produkují antraxový toxin, dochází k respiračnímu selhávání.

Antrax je účinně léčitelný antibiotiky.

V případě podezření na výskyt heroínu kontaminovaného antraxem na území ČR, prosím kontaktujte: MUDr. Viktora Mravčíka (e-mail: uravcik.viktor@vlada.cz; tel. 296 153 391) nebo Mgr. Romana Peška (pesek.roman@vlada.cz; tel. 296 153 487) z Národního monitorovacího střediska pro drogy a drogové závislosti.

MěÚ Kaplice, Odbor sociál. věcí a zdravotnictví, Mgr. J. Vráželová

Sociální služby pro seniory

v Kaplici a okolí / příspěvek na péči

Druhý článek v naší sérii se věnuje novince, kterou přinesl zákon o sociálních službách a to příspěvku na péči. Během tří let, kdy je tento příspěvek uplatňován v praxi, vzniklo spoustu pověr a nepravd, jak ze strany veřejnosti, tak i ze strany zdravotnických pracovníků. Pro nás je vždy velkým problémem vysvětlit klientům, že jejich informace se nezakládají na pravdě a že jim opravdu nechceme znemožnit přiznání tohoto příspěvku. Z tohoto důvodu jsme se Vám rozhodli problematiku příspěvku na péči alespoň trochu přiblížit.

Jak jsme již psali dříve, příspěvek na péči vstoupil v platnost se zákonem o sociálních službách (1). Tento příspěvek nahradil *zvýšení důchodu pro bezmocnost a příspěvek při péči o osobu blízkou*. Tyto dávky zcela zanikly. Od 1. 1. 2007 existuje pouze příspěvek na péči!!! (3)

Podobné příspěvky jsou i v zahraničí a to příspěvek na sociální služby nebo na zajištění soběstačnosti, které jsou vypláceny v řadě zemí –

Německu, Rakousku, Švédsku, Anglii a dalších. Jsou různě modifikovány a mají různá omezení či podmínky, ale systémově jsou příspěvky v těchto zemích stejné jako náš příspěvek na péči (2).

Příspěvek na péči náleží *těm lidem, kteří jsou především, z důvodu nepříznivého zdravotního stavu závislí na péči jiné osoby, a to v oblasti běžné denní péče o vlastní osobu a v soběstačnosti* (tj. zdravotně postižení a další lidé, kteří jsou závislí na pomoci jiného člověka).

Péči o vlastní osobu se rozumí přijímání denní stravy, oblékání, samostatnost v pohybu a zvládnání osobní hygieny.

Soběstačnost se rozumí schopnost komunikovat, obstarat si osobní záležitosti, nakládat s penězi, vyprat si, uvařit si, nakoupit si (1).

Příspěvek náleží osobě, o kterou je pečováno.

I. Žádost:

O příspěvek na péči se žádá písemně na potřebné formuláře. Žádat můžete na *Městském úřadu Kaplice, Odboru sociálních věcí a zdravotnictví, Linecká 391, Kaplice, 1. patro u Bc. Janouškové Václavy a u Bc. Bublíkové Lucie*. Telefonní kontakt je **380 303 189**. V žádosti je nezbytné vyplnit, jakým způsobem bude péče o žadatele zajištěna.

II. Sociální šetření:

Schopnost zvládnout péči o vlastní osobu a být soběstačný je u každého člověka *různá*. Proto příspěvek rozlišuje *4 stupně závislosti* na pomoci jiné fyzické osoby:

1. lehká závislost
2. středně těžká závislost
3. těžká závislost
4. úplná závislost

Po vyplnění žádosti provádíme *neohlášené sociální šetření ve Vaší domácnosti*. Pouze v rámci tohoto šetření se dá stanovit míra závislosti na péči jiné osoby a stanovit tak stupeň závislosti (4 stupně) (1).

III. Posudkový lékař:

Po provedení sociálního šetření ve Vaší domácnosti se vše posílá posudkovému lékaři Okresní správy sociálního zabezpečení v Českém Krumlově. Ten zhodnotí dopady zdravotního stavu na schopnost pečovat o sebe a být soběstačný a rozhodne o konkrétním stupni závislosti (4). *To ale neznamená, že čím více nemocí mám, tím mám nárok na vyšší příspěvek. To nikoliv!!! Příspěvek na péči nesouvisí se zdravotním stavem, ale se schopností se o sebe během dne postarat! Slouží k tomu, aby si lidé mohly zaplatit sociální služby (např. pečovatelskou službu), které jim umožní co nejdéle setrvat v domácím prostředí.*

IV. Výše příspěvku:

Dle stupně závislosti a dle věku se stanoví výše příspěvku na péči (4).

	Do 18ti let věku	Nad 18 let věku
Stupeň I (lehká závislost)	3.000,-	2.000,-
Stupeň II (středně těžká z.)	5.000,-	4.000,-
Stupeň II (těžká závislost)	9.000,-	8.000,-
Stupeň IV (úplná závislost)	12.000,-	12.000,-

Příspěvek činí z osoby zákazníka, který si kupuje potřebné služby, a to jak ve vztahu k rodinným příslušníkům, kteří o něj doma pečují, tak i k poskytovatelům sociálních služeb (pečovatelská služba – donáška oběda, uklizení bytu,...)

V. Rozhodnutí:

V případě, že je příspěvek na péči přiznán, vydá MěÚ Kaplice příslušné rozhodnutí a začne příspěvek vyplácet za všechny měsíce od podání žádosti. Tzn. např. za 2-3 měsíce, což je doba, než bylo provedeno sociální šetření a než rozhodl posudkový lékař (4).

Bc. Václava Janoušková a Mgr. Jana Vráželová

Seznam použitých zdrojů:

1. Janoušková V., *Poskytování sociálních služeb pro seniory v Kaplici a okolí*, Bakalářská práce, 2009 Univerzita Hradec Králové, Pedagogická fakulta
2. *Příspěvek na péči*. [online]. [cit.2010-1-5] Dostupné z: <http://socialnirevue.cz/item/prispevek-na-peci-pomaha-vyrovnat-zavislost>, Sociální revue. Sociální práce a společenské otázky. ISSN 1801-6790. © MMIV - MMV Milan Šveřepa.
3. *Příspěvek na péči nahrazuje dosavadní dávky*. [online]. [cit.2010-1-5]. Dostupné z: <http://socialnirevue.cz/item/prispevek-na-peci-nahrazuje-dosavadni-davky>, Sociální revue. Sociální práce a společenské otázky. ISSN 1801-6790. © MMIV - MMV M. Šveřepa
4. *Stručný průvodce zákonem o sociálních službách*, MPSV 2006

SPORT A TURISTIKA

TJ Cíl Kaplice únor

- 2. 2. Z OMLENIČKY DO CHABIČOVIC 14 km**
 Autobusem od školy v 7.30 hodin do Omleničky. Trasa: Omlenička – Zahrádka – Silniční Domky – Záhořanky – Přídolí – Zahrádky – Chabičovice, autobus.
- 9. 2. Z KAPLICE DO BESEDNICE 10 km**
 Odchod z parku v 9.00 hodin. Trasa: Kaplice – Na Papírně – Soběnov – Besednice, autobus.
- 16. 2. Z POHORSKÉ VSI DO BENEŠOVA NAD Č. 10 km**
 Autobusem z autob. Nádraží v 9.10 hodin do Pohorské Vsi. Trasa: Pohorská Ves – Lužnice – Jitronice – Kuří – Benešov nad Černou, autobus
- 23. 2. Z VELEŠÍNA PŘES MOJNÉ DO HOLKOVA 12 km**
 Autobusem od školy v 7.55 hodin do Velešína Na vrších. Trasa: Velešín Na vrších – U Hájku – Skřidla – Mojné – Hor. Třebnonín – Prostřední Svince – Holkov, autobus.

Zdařilá obhajoba druhého místa

v Třeboni

V čase vánočním se kaplická příprava představila na halovém turnaji v Třeboni. Kapličtí se zúčastnili odpoledního turnaje. Celky byly předem rozlosovány do dvou čtyřčlenných skupin. Spartakovci měli za soupeře v základní skupině Písek, Soběslav a SKP České Budějovice. To však do Třeboně nedorazilo. Do semifinále postupovaly první dva týmy z každé skupiny. Ve svém prvním střetnutí poměřili mladíci z Kaplice své síly s Pískem. Ve vyrovnaném zápase se Kapličtí potýkali s neproduktivní koncovkou, a tak přišel zákonitě trest v podobě inkasované branky. Zaslouženého vyrovnání se fotbalisté Spartaku dočkali dvě minuty před koncem zápasu, kdy vzal na sebe zodpovědnost obránce Jakub Laně, který se zasloužil o vyrovnání. V úplném závěru do konce kaplický Marek Urazil vstřelil druhý gól, bohužel ten však nebyl pro fault na brankáře uznán, body se tedy dělily. Poté své druhé utkání ve skupině odehrál Písek, který porazil Soběslav poměrně snadno o pět gólů. V závěrečném zápase pak proti Soběslavi hráli Kapličtí a postup z prvního místa jim zaručovala pouze výhra o šest a více gólů. Benjamínci Spartaku své ambice naznačili již v první minutě, kdy vstřelil vedoucí branku Marek Urazil. I v dalším průběhu hry se hrálo za velké převahy favorita zápasu, a tak skóre narůstalo. Nakonec Kapličtí konto svého soupeře zatížili sedmi brankami, což jim zaručovalo postup do semifinále z prvního místa. Čtyřmi góly se blýsknul útočník Marek Urazil, upozornil na sebe ale i brankář Kaplice Sebastian Vaněk, který kryl pokutový kop soupeře. V semifinále pak Kapličtí narazili na svého ne zrovna moc oblíbeného protivníka. Do cesty se jim postavil celek Trhových Svinů. Soupeř byl velice ambiciózní, ale momentální forma byla na straně kaplického Spartaku. Po velmi pěkných kombinačních akcích se dvakrát střelecky prosadil Petr Fafl. Jednou se trefil i Marek Urazil, který měl tak namířeno ke střelecké koruně. Ve finále tak na sebe narazily dva na turnaji nejlepší týmy. Úvod finálového boje patřil hráčům prachatického Tatanu, ale obranná dvojice Erik Marek – Jakub Laně zahrála velice dobře. Poté převzali otěže střetnutí Spartakovci. Hrálo se převážně na polovičce soupeře. Kapličtí pálili z každé střelecké pozice, ale branku se jim vstřelit nepodařilo. Poté se Prachatictí dostali do brejkové situace a šťastným gólem se ujali vedení. Po inkasované brance Kapličtí svého soupeře ještě více zatlačili, ale gól jim nebylo dopřáno vstřelit. Z celkového triumfu se tedy po závěrečném hvizdu mohli radovat Prachatictí. Spartakovci sice byli ve finále lepší týmem, ale někdy hold vyhraje ten šťastnější. Starší příprava Kaplice tak stejně jako loni obsadila druhé místo. I přes finálovou prohru si hráči od trenéra Petra Šišky vyslechli velkou pochvalu za výkony, které na turnaji předváděli. Nejlepším střelcem turnaje se s pěti brankami stal Marek Urazil stejně jako minulý rok.

P. Urazil



Návštěva z Gdaňska

Naši školu navštívili přátelé ze Střední odborné školy v polském Gdaňsku a společně jsme podepsali partnerskou smlouvu. V rámci získaného grantu z evropských fondů proběhne nejprve výměna pedagogů a poté i výměnné stáže žáků učňovského oboru mechanik - opravář. Vyměníme si zkušenosti, něco nového se naučíme a kromě toho, že poznáme Gdaňsk, zajímavé polské přístavní město, najdeme i nové přátele. Ukázali jsme našim polským kolegům naše město i Český Krumlov.

Jitka Papežová, koordinátorka úspěšného Europrojektu

Pozvánka k zápisu do 1. tříd

Zápis do 1. tříd ZŠ Fantova proběhne ve čtvrtek 11. února od 14:00 do 17:00 a v pátek 12. února od 14:00 do 16:00 hodin. Na nové prvňáčky se těší paní učitelky Jitka Rybáková a Petra Neubauerová. Informace o škole lze také získat na www.fantovka.cz.

MŠ Nové Domovy

Den otevřených dveří

Ve středu 3. 3. 2010 od 9.00 do 15.00 hodin se uskuteční den otevřených dveří. Přijďte si s dětmi prohlédnout naši mateřskou školu. Ve dnech 9. 3. a 10. 3. 2010 od 9.00 do 14.00 hodin proběhne zápis do mateřské školy.

Ředitelka MŠ Kaplice, Nové Domovy Hana Voglová



Kaplická fotbalová příprava

Z historie

Jak se dříve „kolovalo“

Když vyšel v roce 1912 osmnáctidílný „Kafkův ilustrovaný průvodce po království Českém“ byl sice bohatý na rozličné informace, ale k případným výletníkům na bicyklech byl poměrně skoupý. To o pár let starší „Průvodce Sumavou“ vydaný německým Šumavským turistickým spolkem v Č. Budějovicích ve všech svých kapitolách neopomněl zmínit vhodné cyklistické trasy a to včetně kvality cest.

Například jihočeské Kaplice a jejímu okolí bylo věnováno celých osm stran a místo samé bylo charakterizováno jako „městečko s četnými zájmovými spolky a výchozí bod mnoha zajímavých cest.“ Milovníci tehdejších pedálošlapů byli zvaní například do omlenických lázní s léčivou vodou a „příjemnými cenami v lázeňské restauraci“. Zřícenina dnes stále populárnějšího hradu Pořešín měla být „dojezdná po dobrých šterkovaných cestách“ přes Žár za pouhou půlhodinku a něco přes hodinu mělo trvat šlapání do Benešova nad Černou. Doporučeno bylo cestou se zastavit u rybníka Kanclíř (Kachního) a vykoupat se v něm. Časové dispozice pro „kolaře“ zřejmě přitom vycházely ze skutečnosti, že těžké stroje z oceli se do Blanského vršku a od Kanclíře až před Benešov musely určitě tlačít. O nějakém používání převodníků a přehazovaček si tehdy museli příznivci bicyklů nechat jen zdát.

Takový cyklovýšlap „za pěkného a suchého počasí“ z Malont přes Bělou, Ludvické Chalupy k hájence pod Dopplerem (Jelení horou) a s výstupem na zmíněný vrch, proslulý tehdy (a dnes znovu) nádhernými pohledy do kraje, už stál, hlavně svátečního jezdce, poměrně dost sil. Ještě že zpět přes Leopoldov a Pohorskou (Terčí) Ves to bylo skoro pořád dolů.

Horský terén mezi Benešovem, Novými Hrady a Pohořím, dnes protkaný sítí cyklotras, byl před oněmi sto léty už záležitostí takřka na celý den. Z Benešova nad Černou (od r. 1881 do r. 1946 zvaného Německý) po okresní silnici do Černého Údolí, k zámečku Žofín a přes Terčí Dvůr a Leopoldov do městyse Puchers (kdovíproč dnes zvaného Pohoří na Šumavě) už se počítalo s časem přes čtyři a půl hodiny. S přestávkami na občerstvení a odpočinek to mohlo být o hodinu déle. Pokud se cyklista vydal touž trasou zpět, dorazil do Benešova nemálo utmáčen a určitě se mu vyplatilo si předem objednat v tamějším hostinci „U zlatého slunce“ majitele Josefa Gangla nocleh na jednom z patnácti lůžek. Stálo to pouhých 0,80 rakouské koruny a byli-li člověk hladov, za 1,20 koruny si mohl dopřát k večeri celé kilo čerstvých pstruhů z říčky Černé.

Mnohdy dnes podléháme dojmům, že naši předchůdci se cykloturistice moc nevěnovali a kolo jim sloužilo pouze k rychlému přesunu z místa na místo, hlavně do zaměstnání, či k přepravě různého materiálu a zboží. Vidět před takovými šedesáti lety muže, jak vede kolo, na němž má uloženo několik třímetrových prken nebo na řídítkách jeden pytel brambor a na nosiči druhý, nebylo opravdu nic tak výjimečného.

Ovšem i tehdy se konaly turistické výlety na bicyklech. Mezi starými fotografiemi jsem našel snímek z léta 1948, na němž je zachycen (panoramaticky a poměrně zdařile) Český Heršlák na Vyšebrodsku. Na zadní straně neznámý cyklovýletník tužkou vyjádřil nadšení (a překvapení) nad ničím nerušenou krásou přírody mezi Studánkami, Mlýncem a Horním Dvořištěm, kudy se toulal.

Ještě před tím, v roce 1946, vyjela skupina mladých lidí z Kaplice na kolech na návštěvu za vojáky, kteří bydleli v loveckém zámečku Žofín (v Novohradských horách), kde likvidovali dřevěné baráky po ruské armádě.

V padesátých letech minulého století byly výlety na kolech doménou hlavně školní mládeže. V nejedné školní kronice lze najít doklady o tom, že děti, hlavně koncem školního roku (když nebylo dost peněz na výlet autobusem), podnikaly se svými učiteli různá putování krajem. Třeba v roce 1954 patnáct školáků z Benešova nad Černou vyrazilo na kolech s učitelem Josefem Čápem do Trocnova k Žizkovu dubu. O tři roky později tři desítky sedmáků a osmáků z téže školy vyjely pod vedením oblíbeného tělocvikaře Bohumila Urbánka i se stany na tři dny až na Třeboňsko. Byl to tehdy nesporně nejdelší výlet, konaný mládeží z pohraničí do vnitrozemí.

Pavel Mörtl



Kapličáci na Žofíně, 1946



Benešáci, kolovýlet

Rádi bychom poděkovali

Sportovní soupravy pro malé fotbalisty

Kolektiv starší přípravky Spartaku Kaplice by chtěl poděkovat za poskytnutí sponzorského daru (finančních prostředků) na nákup sportovních souprav a panu Davidu Větrovskému za zprostředkování. Sponzoři: Kamil Vonc a Radek Lattner Hotel Zlatý kříž, restaurace Baronův Most.

Školní družina děkuje

Děti ze školní družiny ZŠ Fantova děkují panu P. Světlému za sponzorský dar, díky kterému mohly shlédnout filmové představení „Madagaskar 2“. Zároveň mu přejí do nového roku hodně zdraví, štěstí a pracovního elánu.

Poděkování

Chtěla bych velmi poděkovat za pohřeb mého tatínka pana Jaroslava Štěpánka, který se konal 11. 11. 2009 u pohřební služby pana Maurence. Tatínek byl rodák z Bujanova, bohužel odešel velmi mladý z důvodu té nejhorší nemoci - rakoviny. Touto cestou chci hlavně já a má rodina poděkovat panu Maurencovi za to, jak poslední rozloučení připravil. Bylo to velice důstojné a to si tatínek opravdu zasloužil. Byl to velice hodný člověk, kterého jsme všichni moc milovali. Děkuji ještě jednou tatínku, budeš v našich srdcích po celý náš život.

Milující dcera Eva Buštová

Důležitá informace

Vážení spoluobčané, k 1. 1. 2010 p. MUDr. Michal Markulček zrušil v Kaplici ordinaci. V současné době jsou všechny zdravotní karty jeho pacientů u MUDr. Michka. Můžete se tedy zaregistrovat u p. Michka nebo kartu vyzvednout a zaregistrovat se u jiného lékaře.

Mgr. Jiří Havelka, místostarosta města

placená inzerce

Představení bioklubu Hnutí DUHA

České Budějovice se sídlem v Kaplici

Naše organizace má vedle programů energetika, lesy a odpady také program zemědělství. Cílem tohoto programu je podporovat mimo jiné ekologické zemědělství. Snažíme se jednat se zemědělci, výrobci i prodejci. V bioklubech se skloubí dva naše programy: odpady a zemědělství. Možná se ptáte, proč odpady? Odpověď je nasnadě, v bioklubech se nakupuje většinou ve velkých baleních a tudíž vzniká minimum odpadů. Také se snažíme kupovat od českých producentů. Cena je nižší než v běžném obchodech, protože máme minimální rabat. Kdokoli bude mít zájem může se ozvat na číslo telefonu 380 311 459, email: ceskebudejovice@hnutiduha.cz.

Existují potraviny bez chemie ?

Odpověď zní ano. Jsou to biopotraviny. Zemědělci a producenti jsou podrobováni přísným kontrolám, které si musí sami platit. Biopotraviny jsou zpracovány z kontrolovaných a certifikovaných produktů ekologického zemědělství. Neobsahují syntetická barviva, aromatické a konzervační látky, dochucovadla, emulgátory a další cizorodá aditiva, která zvyšují zdravotní rizika potravin nebo zatěžují či znečišťují životní prostředí. Při výrobě se nepoužívají nebezpečné postupy (např. ionizované záření), neobsahují GMO, jsou označeny známkou BIO. Jsou to potraviny s vysokou nutriční kvalitou. Nákupem biopotravin podporujete vlastní zdraví, šetrný přístup k životnímu prostředí, produkci kvalitních, bezpečných a zdravých potravin, prosperitu a sociální stabilitu venkova.

9 důvodů, proč kupovat BIO potraviny (a je jich mnohem, mnohem více!):

Jsou zdravé. Biopotraviny obsahují v průměru větší množství Vitamínu C a nezbytných minerálů, jako vápníku, hořčíku, železa a chrómu, stejně tak antioxidantů, tak důležitých v boji proti rakovině.

Neobsahují přídavné látky a „éčka“. Biopotraviny neobsahují přídavné látky, které mohou způsobovat zdravotní problémy, jako srdeční onemocnění, osteoporosu, migrény a hyperaktivitu. Mezi zakázaná aditiva patří i ztužený tuk, aspartam (umělé sladidlo) a glutaman sodný. **Neobsahují pesticidy a GMO.** Dnes je v České republice povoleno používat více než 300 chemických pesticidů a jejich zbytky jsou nacházeny v konvenčních potravinách, nejvíce v ovoci, zelenině, ale i v dětské výživě. V systému ekologického zemědělství nejsou genově upravené rostliny a suroviny povoleny.

Neobsahují zbytky antibiotik. Poslední dobou se hodně diskutuje o užívání velkého množství antibiotik hospodářskými zvířaty a případnými vlivy na zdraví lidí. Ekologičtí zemědělci mají rutinní používání léků a antibiotik zakázáno. **Neskrývají žádné vedlejší náklady.** Srovnajte to například se stovkami milionů korun, které musíme z našich daní a poplatků za vodu platit na odstraňování chemikálií z pitné vody v důsledku intenzivního používání pesticidů a umělých hnojiv. **Ekozemědělci a biovýrobci udržují vysoké standardy.** Biopotraviny pocházejí z důvěryhodných zdrojů. Všichni ekologičtí farmáři a výrobci biopotravin jsou minimálně jedenkrát ročně kontrolováni. Standardy ekologického zemědělství jsou ukotveny v Evropské legislativě.

Pečují o zvířata. Zdraví, pohoda a přirozené podmínky k životu zvířat mají své pevné místo v systému ekologického hospodaření.

Prospívají přirodě a volně žijícím zvířatům. Mnoho studií dokazuje, že ekologické zemědělství má pozitivní vliv na rozmanitost fauny a flóry, je ohleduplnější k divokým zvířatům, méně znečišťuje, produkuje méně oxidu uhličitého - způsobujícímu globální oteplování - a méně nebezpečných odpadů.

Výborně chutnají. Mnoho lidí tvrdí, že biopotraviny prostě chutnají lépe. Řada významných šéfkuchařů vaří jen z biopotravin (například v hotelu Ritz v Londýně). Biopotraviny překypují chutěmi. Proč? Důvod může být v tom, že ekofarmáři se snaží o to, aby zvířata zakoušela co nejméně stresu a krmí je pokud možno co nejvíce přirozenější stravou. Bio ovoce i zelenina rostou pomaleji (jelikož umělá hnojiva jsou zakázána) a mají nižší obsah vody než konvenční. Příležitost získat další informace nebo zájem o nákup z bioklubu Hnutí DUHA České Budějovice se sídlem v Kaplici máte v našem sídle v Dlouhé ulici 134. Případně nás můžete kontaktovat na telefonu 380 311 459 nebo na emailu : ceskebudejovice@hnutiduha.cz.

Ondřej Šanda, Hnutí DUHA České Budějovice

Omluva redakce

V minulém čísle jsme uvedli mezi osobnostmi, které byly oceněny Městem Kaplice, také paní Hermínu Čechovou, bohužel u její fotografie už stálo nepravé jméno. Za tiskovou chybu se omlouváme.

Odpovědný redaktor

Kácení dřevin rostoucích mimo les

Novela zákona č. 114/1992 Sb., o ochraně přírody a krajiny, ve znění pozdějších předpisů (dále jen zákon), která nabyla účinnosti dne 1. 12. 2009, přinesla změny v režimu povolování kácení dřevin rostoucích mimo les. Podle ust. § 8 odst. 3 zákona nadále platí, že povolení není třeba ke kácení dřevin rostoucích mimo les se stanovenou velikostí, popřípadě jinou charakteristikou. Povolení ke kácení dřevin rostoucích mimo les za předpokladu, že tyto nejsou významným krajinným prvkem nebo se nenachází ve zvláště chráněných územích nebo jejich ochranných pásmech podle zákona, se nevyžaduje pro stromy o obvodu kmene do 80 cm měřeného ve výšce 130 cm nad zemí nebo souvislé keřové porosty do celkové plochy 40 m². Toto ustanovení zákona však platí nejen pro fyzické, ale i pro právnické osoby.

Nadále však také platí ust. § 7 zákona, podle kterého jsou dřeviny chráněny před poškozováním a ničením a péče o dřeviny, zejména jejich ošetřování a udržování je povinností vlastníkům.

Od nepaměti si lidé stromů vážili a okolí svých obydlí si s nimi zkrášlovali. Naučme se i my stromy ctít, radovat se z nich, vnímat jejich krásu a chápat je jako součást našeho života. Zvažujme důkladně každé naše rozhodnutí dřeviny pokácet. Zvažujme však také, zejména v městské zástavbě, na jaká místa dřeviny vysazujeme.

Ing. Eva Bímová, MěÚ Kaplice,

odbor životního prostředí a úřad územního plánování

Cestovatelská promítání

TIBET – putování po střeše světa

Tibet je historické území ve střední Asii. Z velké části se rozkládá na Tibetské náhorní plošinu a jeho průměrná výška dosahuje přibližně 4 900 m n. m., pročež se Tibetu někdy říká „střecha světa“. Tradičním etnikem Tibetu jsou Tibeťané hovořící tibetským jazykem. V minulosti býval nezávislým královstvím. Historický Tibet se skládal ze tří provincií a měl rozlohu okolo 2,5 milionů km². Před intervencí Čínské lidové republiky byl Tibet několik desetiletí, mezi březnem 1913 a květnem 1951 fakticky nezávislým státem. Od padesátých let 20. století je z drtivé části svého území součástí Číny. K Tibetu se někdy počítá též Bhútán a území v severní Indii – Ladak, Sikkim a severní část Arunáčalpraděše. Asi polovinu území historického Tibetu dnes zabírá Tibetská autonomní oblast.

Vysoká nadmořská výška bývá pro Evropana často tvrdým oříškem, ale seznámení se s jedinečnou kulturou a místním obyvatelstvem za to určitě stojí. Buddhismus hraje v životě lidí velkou roli, stararé kláštery se nacházejí na nejneprístupnějších místech v odlehlých horách. Na své si přijdou tudíž i milovníci přírody, protože kde jinde se dají pozorovat jaci ze vzdálenosti dvou metrů?

Povídání o zemi, kde náboženství a duchovno tradičně prostupují napříč celou tibetskou kulturou si do **městského kina na 15. 2. 2010 v 18 hodin** připravila **Dana Růžičková**.

Jaroslav Zeman

Řádková inzerce

Prodám norkový kožich vel. 44 – 46, nový. Původní cena 90.000,- Kč, nyní 23.000,- Kč. **Paleta polární lišky** – cena 14.000,- Kč a **Paleta z červené lišky** – cena 8.000,- Kč. Tel. 380 313 789.

Přenechám patrový byt v řadovém domě v Malontech (novostavba) obytná plocha 100 m² k okamžitému bydlení bez dalších investic. Info na tel. 606 457 565.

Přijmu kadeřnici (ka) na vl. ŽL do Kadeřnictví na Náměstí ve Vyšším Brodě, dále **pronajmu nebytový prostor** v kadeřnictví vhodný pro kosmetičku, pedikérku, masérku, nehtařku. Kadeřnictví je na velmi lukrativním místě v příjemném prostředí. Bližší informace na tel. 723 357 564, Šubová.

Prodám zcela nový, na zakázku vyrobený jídelní rozkládací stůl 90 x 90 cm (po jednoduchém vytažení 180 x 90 cm), tmavé barvy, vyroben z masivu, bytelný. Původní cena 9 000,- Kč, nyní 6 000,- Kč. Potřebuji menší! Mob. 607 238 595

Koupím garáž v Kaplici v okolí Pohorské, rozumnou cenu respektuji, platím hotově. Mob. 607 238 595.

Kaplický Zpravodaj. Měsíčník. Vydalo Město Kaplice, Náměstí 70, 382 41 Kaplice, IČO 245941, tel. 380 303 100, nákladem 3000 výtisků. Evidenční číslo MK ČR E 115 76, uzávěrka 2. čísla 20. 1. 2010. Tisk Tiskárna FOP Černá v Poštumaví. Redakce KIC Kaplice, Linecká 434, 382 41 Kaplice, tel.: 380/311388, infocentrum@mestokaplice.cz. Odpovědný redaktor: M. Špičáková Bc., red. rada: J. Sejk, P. Odložil, J. Langová, V. Hajer, Z. Langová. Internetová verze: www.mestokaplice.cz

Redakce se nemusí ztotožňovat s názory zveřejněných příspěvků.



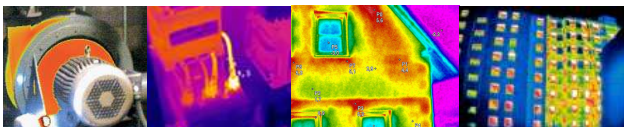
Spedcom spol. s r.o

382 41 Kaplice, Omlenická 37
tel. 380 311 150, mob. 732 750 308,
www.spedcom.cz

MĚŘENÍ TERMOKAMEROU

TERMOSNÍMKY BUDOV A ELEKTRICKÝCH ZAŘÍZENÍ

Odhálíme tepelné úniky z domů, bytů, průmyslových objektů. Zjistíme stav elektrických rozvodů, el. motorů, ložisek... Zjistíme kvalitu zateplení, nových oken. Poradenství.



Dodáme tištěný protokol s termografy.

Termokamery FLUKE Ti25 jsou špičkou ve své třídě.

Výhodné ceny i pro soukromé osoby.

Certifikát měření.



Půjčovna nářadí:

Bourací kladiva, pily na asfalt, pily na beton, odvlhčovač vzduchu, elektrocentrály, pokosová pila, štípače dřeva...

Pojízdné lešení až do 13m – pronájem + prodej

Půjčovna sport:

Autobox na lyže + nosič na hagusy



PRONÁJEM BYTŮ 1+1 KK



**plně vybaveny,
s krbem,
jen nastěhovat!**

Ve Věžováté Pláni, 30 m od sjezdovky, dětské hřiště a parkování před domem.

K pronájmu možno ihned.

Tel. 777 123 619

E-mail: cederika@seznam.cz

RK PROXIMA v.o.s.

Náměstí 206, 382 41 Kaplice

www.proxima-kaplice.cz

e-mail: info@proxima-kaplice.cz

tel. 380 312 827, 380 312 820

- * PRODEJ, KOUPEĚ A PŘEVODY NEMOVITOSTÍ
- * PROJEKT NA VÁŠ RODINNÝ DŮM
- * MĚŘENÍ RADONU NA STAVENIŠTI
A KE KOLAUDACI STAVEB
- * SMĚNÁRNA – NÁKUP A PRODEJ VALUT
BEZ POPLATKŮ

Z nabídky vybíráme:

- PRONÁJEM BYTU 2+1 A 3+1 V KAPLICI
- 1/2 REKR. DVOJCHATY U LIPENSKÉHO JEZERA
- RODINNÝ DŮM V BENEŠOVĚ NAD ČERNOU
- RODINNÝ DŮM V MALONTECH
- RODINNÝ DŮM V BESEDNICI
- RODINNÝ DŮM V KAPLICI - NÁDRAŽÍ

Hledáme pro své klienty domy, byty, pozemky.

Prodejte svoji nemovitost, dostanete peníze, které požadujete.



KADEŘNICTVÍ

Gerta Gahírová
kadeřnice

Kaplice
Linecká 340
(Zlatá fontána)
telefon: +420 606 281 226

**AKCE V ÚNORU:
melírování - sleva 15%**



OPTIKA

Zlatá fontána, Kaplice / Linecká 340 (u hřbitova)

Tel. 380 314 508

**20% slevy
na vybrané brýlové obruby**

pondělí – pátek 8.00 – 11.15 12.00 – 16.30
sobota 9.00 – 11.30

BRÝLE NA POČKÁNÍ

KADEŘNICTVÍ JANA ŽAHOURKOVÁ V NOVÉM ROCE 2010

NOVÁ ADRESA: Linecká 413, Kaplice
(bývalá budova Agroslužeb)

Objednávky na tel. **721 722 286**

Pracovní doba: úterý – pátek 8.00 – 17.00
sobota 7.00 – 12.00



Wella kvalitní vlasová kosmetika

**** NOVĚ OTEVŘENÁ PRODEJNA ****

ZAHRADNÍ A LESNÍ TECHNIKY

Značky OREGON * HUSQVARNA * JONSERED
www.piloveretezy.cz

V Kaplici na rohu Českobudějovické
a Horské ulice
Českobudějovická čp. 13
Tel. 603 156 942

Nabízíme:

- ~ Motorové pily
- ~ Travní sekačky
- ~ Křovinořezy
- ~ Oleje a maziva
- ~ Příslušenství > pilové řetězy a lišty
> nože travních sekaček
> nože a struny křovinořezů

OTEVÍRÁME 1. 2. 2010

PO - PÁ: 8.30 - 11.30 12.30 - 16.00

SO: 8.30 - 11.00

ČASPOL – KOVO Martin Čajan



• **kovové odpady** • **kovovýroba**

**VÝKUP ŽELEZNÉHO ŠROTU A BAREVNÝCH KOVŮ
LIKVIDACE KOVOVÝCH KONSTRUKCÍ A STROJNÍHO ZAŘÍZENÍ
VÝKUP AUT PRO EKOLOGICKOU LIKVIDACI**

- Vykupujeme železný šrot a barevné kovy od občanů a organizací za hotové i na fakturu. Při větším množství zajistíme nakládku hydraulickou rukou.
- Zajistíme naložení a odvoz šrotu při železných sobotách a jiných akcích. Vážení provádíme na elektronické váze bez překládání.
- Disponujeme technikou pro pomoc při likvidaci černých skládek.
- Provedeme demontáž a likvidaci kovových konstrukcí a strojního zařízení.
- Zajistíme ekologickou likvidaci vozidel.

„Areál Agroslužeb Omlenice – Horšov“

Po – Pá: 7.00 – 15.30 hod

So: 8.00 – 12.00 hod

Mobil : 602 479 780

E-mail: m.cajan@tiscali.cz



NOVINKA PRO ROK 2010:

- Sleva dobrého řidiče ve výši 30 procent
 Obdrží ji každý nový klient ČSOB Pojišťovny, který doloží, že měl již dříve u některé z pojišťoven uzavřené povinné ručení a po dobu alespoň 12 měsíců nezavinil nehodu.*

* Podmínkou je, aby provozovatelé pojišťovaného vozidla bylo alespoň 29 let nebo aby šlo o fyzickou osobu podnikající na IČ.

ROČNÍ POJIŠTNÉ POVINNÉHO RUČENÍ PRO NOVÉ KLIENTY:

- . 0 - 1000 ccm = 1 166 Kč (1 441 Kč)
- . 1001 - 1350 ccm = 1 250 Kč (1 545 Kč)
- . 1351 - 1850 ccm = 1 779 Kč (2 206 Kč)
- . 1851 - 2500 ccm = 2 691 Kč (3 347 Kč)
- . 2501 - a víc ccm = 3 855 Kč (4 802 Kč)

Máte-li uzavřené ještě jiné pojištění u ČSOB Pojišťovny = 5% sleva z ročního pojistného. Ceny platí s bonusem 50% pro okres Český Krumlov a auta roku výroby 2000 a starší, v závorce cena pro auta vyrobená 2001-2010.

Nejvyšší bonus v rodině převádíme na všechny rodinné příslušníky i na další Vaše auta (platí i pro stávající klienty).

Přijďte se informovat do nově otevřené kanceláře ČSOB POJIŠŤOVNY v Kostelní ul. č. 73 v Kaplici /ve dvoře vpravo

Provozní doba:

Pondělí: 9 - 11 13 - 15 Pátek: 9 - 11 13 - 15
 Středa: 8 - 12 13 - 17 Sobota: 9 - 11

Možnost uzavření životního a úrazového pojištění dětí i dospělých, pojištění budov, bytů, domácností, podnikatelských rizik, penzijního připojištění (penzijní fond Stabilita ČSOB), stavebního spoření s líškou (ČMSS).

RADEK HOLUB, obchodní zástupce ČSOB Pojišťovny

E-mail : radek.holub@obchod.csobpoj.cz

Tel.: +420 724 448 890

OBČERSTVENÍ KRÁLOVSKÁ BAGETA

Otevírací doba: 8.00 – 22.00 hodin

- chlebíčky, bagety
- zákusky
- denní menu - jídla od 59,- Kč
 stravenky, každé 10 jídlo zdarma
- pivo, limonády, lihoviny

Omlenická 187 Kaplice

Jarmila Valešová

Provozní doba:

Po - 11.00 - 17.30
 Út - 11.00 - 17.30
 St - 13.00 - 17.00
 Čt - 11.00 - 17.30
 Pá - 11.00 - 17.30

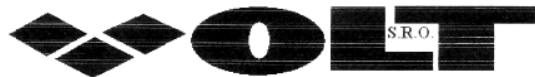
Kadernictví
Smaragd
 Tel. 605 407 513

Ize i bez objednání

je možno se telefonicky domluvit i na jiném čase

**česání
 plesových
 a svatebních
 účesů**

382 41 Kaplice
 Na Vyhliďce 530

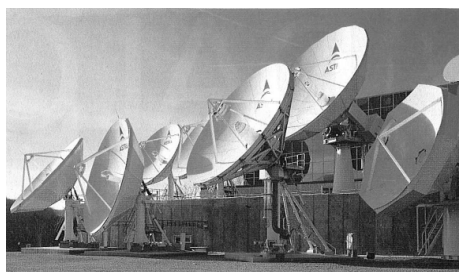


ANTÉNY, SATELITY

603 247 049

Pozemní digitální příjem (DVB-T):

ČT1, 2, 24, 4, NOVA, CINEMA,
 PRIMA, COOL, BARRANDOV, Z1,
 PUBLIC, ORF 1, 2, ATV, SPORT a další



REALIZACE PŘÍJMU DVB-T a DVB-S DIGITÁLNÍ TELEVIZE

Dodávky, montáže, servis

Satelitní digitální příjem (DVB-S):

ČT1, 2, 24, 4, NOVA, CINEMA, PRIMA,
 COOL, BARRANDOV, NOE, PUBLIC, Z1,
 HBO, HBO 2, CS FILM, KINO CS, EURO-
 SPORT, NOVA SPORT, SPORT 1, 5, FILM
 BOX, FILMBOX EXTRA, MGM, JIM JAM,
 DISNEY CHANEL, DISCOVERY, HISTORY
 NATIONAL GEOGRAPHIC, WILD, VIASAT
 EXPLORER, HISTORY, FISHING&HUNTING,
 mnoho HD programů atd. + stovky volných
 programů v různých jazycích, mnohé v HD.

Provedeme realizaci pozemního i satelitního příjmu dle Vašich požadavků z kvalitních komponentů pomocí profi měřicí techniky, za rozumné ceny.

Montujeme i HD komplety, satelitní internet, tam kde nikde nebyl.

Najdete nás pod autobusovým nádražím, v bývalé prodejně pracovních oděvů.

Tržní 859 Kaplice, nebo na tel. 603 247 049