



Novoroční koncert

17.00 hodin

8. ledna 2012

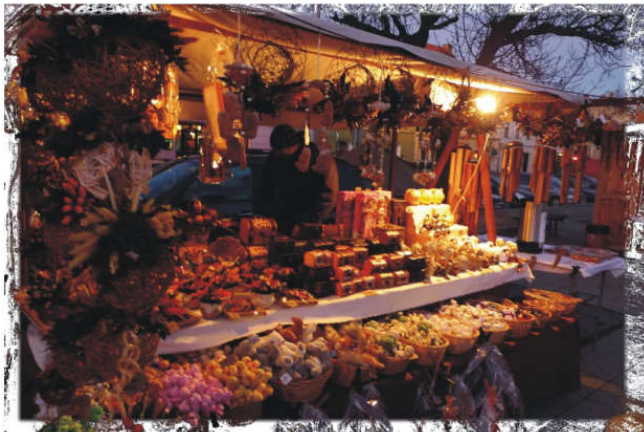
Janek Ledecký
& M. Nostitz Quartet

Kulturní dům Kaplice

& M. Nostitz Quartet



sponzoři novoročního koncertu: TIP TRADING spol. s r.o., HAUSER spol. s r.o., Správa domů města Kaplice a Jouza s.r.o.



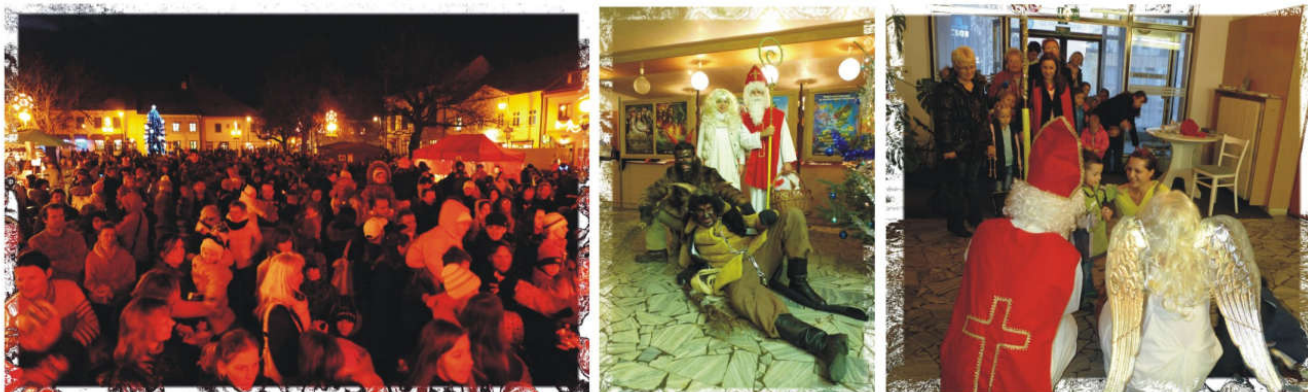
Ohlédnutí za adventní dobou v Kaplici

Zahájení adventu a rozsvícení vánočního stromu na náměstí 27. 11. 2011

Kolektiv Kulturního a informačního centra Kaplice
Vám přeje úspěšný a dobrý rok 2012

Mikulášské, andělské a čertovské rojení

Od 3. do 5. prosince se Kaplicí proháněli čerti, v doprovodu Mikulášů a andělů. Krom mnoha nadílek v kaplických školách, školkách, restauracích ... si přišlo plné náměstí dětí i dospělých "zahrát s čerty o svou duši" 5. 12. nebo si užít mikulášské promítání 3. 12. v kině. Mikulášsko-čertovský tým KIC Kaplice letos poprvé obcházel kaplické rodiny a také rozdával pamlsky v ulicích města. V příštím roce budete moci jeho služeb využít opět... Děkujeme firmám BRAWE spol. s r.o., GE Money Bank a.s. a Albert Kaplice za sponzorské dary.



Vánoční koncert 2011 - hudební spojení smyčcového kvarteta a bicího souboru



U příležitosti Dne veteránů položili představitelé Města Kaplice kytice u pomníků válečných obětí v Pořešíně, Pořešinci a v Kaplici

Poděkování od Pečovatelské služby Města Kaplice

Poděkování za Mikulášskou nadílku

Jednou z každoročních a oblíbených akcí v Domě s pečovatelskou službou v Kaplici je Mikulášská nadílka. I letos si na obyvatele DPS vzpomněl Mikuláš s Andělem a Čertem. Každý z klientů obdržel balíček jako pozornost. Chtěli bychom touto cestou mnohokrát poděkovat paní Měšťanové za spolupráci při realizaci Mikulášské nadílky. Velmi si vážíme Vaší ochoty, práce v této oblasti a času, který jste této akci věnovala. Díky samozřejmě patří i celému týmu dobrovolníků, kteří naše zařízení navštívili a vykouzlili tak radost a úsměv na tvářích našich klientů.

Poděkování za vánoční posezení pro seniory

Ve středu dne 21. 12. 2011 se uskutečnilo již tradiční vánoční posezení, s občerstvením, hudbou a tancem, pro obyvatele Domu s pečovatelskou službou v Kaplici. V příjemném prostředí, v prostorách salonku hotelu Zlatý Kříž, zahájil pan místostarosta, Ing. Pavel Svoboda, toto odpoledne přivítáním našich klientů a popřál všem klidné prožití vánočních svátků, pevné zdraví a spokojenost v roce 2012. Veliké poděkování za uspořádání tohoto vánočního posezení patří především panu Kamilu Voncovi a Radku Lattnerovi, ale i celému personálu za pomocnou ruku. Dále děkujeme panu Ondřeji Vopálkovi, který nás celé odpoledne provázel hudbou a s nímž jsme si zazpívali lidové písně a vánoční koledy a někteří i zatančili. DĚKUJEME.

Za kolektiv zaměstnanců Pečovatelské služby Města Kaplice
 Bc. Ivana Zelená

Hlášení o odpadech v roce 2012

Vážení občané, znovu připomínáme, že hlášení o produkci a nakládání s odpady se již k 15. únoru 2012 nebude zasílat v papírové formě příslušnému obecnímu úřadu obce s rozšířenou působností, ale bude probíhat elektronicky prostřednictvím Integrovaného systému plnění ohlašovacích povinností (dále jen „ISPOP“). Tudíž příslušný obecní úřad obce s rozšířenou působností nebude akceptovat žádné hlášení v papírové formě ani elektronické prostřednictvím emailu. Každý ohlašovatel (původce odpadů nebo oprávněná osoba) musí být v systému zaregistrován, poté obdrží přihlašovací údaje do svého účtu. Pokud ohlašovatel zatím přes ISPOP nepodal žádné hlášení (např. za ovzduší nebo do integrovaného registru znečišťování IRZ), musí se nejprve zaregistrovat. Registrační formulář je k vyplnění na www.ispop.cz v části „Chci podat hlášení“. Doporučujeme si přečíst pokyny, nápovědu a teprve poté si stáhnout a vyplnit registrační formulář. Bez této registrace nelze v roce 2012 splnit ohlašovací povinnost (podat hlášení o produkci a nakládání s odpady dle zákona o odpadech č. 185/2001 Sb.). CENIA doporučuje provést registraci subjektu v ISPOP již nyní a minimalizovat tak možnost delší časové prodlevy při zpracování žádosti o registraci, tzn. abyste včas získali přístupové údaje do systému ISPOP a podali hlášení v řádném termínu dle zákona o odpadech (termín podání hlášení o produkci a nakládání s odpady je do 15. 2. 2012).

Po provedené registraci Vám budou na e-mail doručeny přihlašovací údaje a teprve pak si budete moci po přihlášení do vašeho účtu vyhledat formulář pro hlášení odpadů, vyplnit a odeslat do ISPOP.

Ing. Eva Žižková, referentka odboru OŽPaÚÚP, MěÚ Kaplice

Nabídka školení

Vážení občané města Kaplice, v rámci metodické pomoci pořádá Krajský úřad - Jihočeský kraj, odbor životního prostředí, zemědělství a lesnictví ve spolupráci s českou informační agenturou životního prostředí CENIA seminář k problematice podávání hlášení o evidenci odpadů a zařízení k nakládání s odpady za rok 2011 prostřednictvím informačního systému ISPOP. Zástupci české informační agentury životního prostředí CENIA poskytnou aktuální legislativní informace související se zákonem č. 25/2008 Sb., o integrovaném registru znečišťování životního prostředí a integrovaném systému plnění ohlašovacích povinností v oblasti životního prostředí a o změně některých zákonů, se zaměřením na problematiku odpadů, včetně názorné ukázky práce v aplikaci ISPOP.

Seminář se bude konat v pondělí 23. ledna 2012 od 9.00 hodin v zasedací místnosti č. 325 ve 2. patře budovy Krajského úřadu - Jihočeský kraj, ulice Boženy Němcové 49/3, České Budějovice.

Účast na semináři je zdarma. Vzhledem k omezené kapacitě je možno vyslat za každou společnost jen jednoho účastníka. Přihlašovat se můžete na mailovou adresu soukup@kraj-jihocesky.cz. Po naplnění kapacity zasedací místnosti, která čítá 75 míst, Vám bude zpětně odpovězeno, že příjem přihlášek je ukončen.

Ing. Eva Žižková, referentka odboru OŽPaÚÚP, MěÚ Kaplice

Zápisy do 1. tříd základních škol

Dne 9. a 10. února 2012 proběhnou zápisy do 1. tříd na ZŠ Fantova a ZŠ Školní v Kaplici. Vzhledem k tomu, že lze předpokládat poměrně vysoký počet dětí k zápisu, budou v obou školách otevřeny dvě první třídy. Tento počet by měl dostatečně pokrýt požadavek téměř 100 nových žáků základních škol.

Odbor ekonomiky a školství

Pozvánka k zápisu do ZŠ Školní

Zápis do 1. tříd se koná 9. února 2012 od 14.00 do 17.00 hodin a 10. února 2012 od 14.00 do 16.00 hodin.

Škola je připravena otevřít dvě první třídy s třídními učitelkami Mgr. Zdeňkou Douchovou a Mgr. Helenou Korkobcovou. Vzhledem k narůstající potřebě znalosti cizích jazyků nabízíme pro budoucí žáky 1. tříd nepovinnou výuku anglického nebo německého jazyka formou hry již od první třídy.

Informace o centrálním zásobování

teplem města Kaplice

Vážení spoluobčané a odběratelé tepelné energie z centrálního zásobování teplem (dále jen CZT), v poslední době se u naší společnosti množí dotazy týkající se provozu a vůbec přehledu o způsobu fungování CZT ve městě. Z tohoto důvodu se pokusím zde odpovědět na nejčastější otázky a přiblížit Vám CZT jako součást Vašich domácností.

- Nejčastěji se nás lidé ptají na cenu tepelné energie a na její výši. Cena tepelné energie je regulovaná a do této ceny je možné započítat pouze náklady spojené s vytápěním a provozem CZT. Vstupní náklady jsou kontrolovány státními kontrolními orgány každý rok.
- Proč se cena tepelné energie stále zdražuje? Do ceny tepelné energie vstupují nejen náklady na palivo, ale i další „stálé“ náklady, které nejsou přímo závislé na množství vyrobené tepelné energie. Jedná se zejména o odpisy majetku, mzdy, povinné revize a další. Vzhledem ke skutečnosti, že se stále snižuje množství tepelné energie vyrobené a prodané, podléjí se zákonitě tyto náklady na vzrůstu jednotkové ceny. Snižování množství výroby a prodeje se děje v důsledku zateplování a také využívání nových technologií na výrobu a rozvod tepelné energie. Nedílnou a podstatnou měrou se na růstu či klesání jednotkové ceny podílí i počasí. Porovnáme-li prozatímni měsíce r. 2011 oproti r. 2010, je letošní rok o 20% méně energeticky náročný na vytápění právě z důvodu teplejšího počasí. Dále např. investice do nové technologie výměňkové stanice na sídlišti 9. května v r. 2010 snížila spotřebu tepelné energie na ohřev teplé vody o 25%. Na druhé straně však musí jednotková cena této potřebné energie stoupnout o vynaloženou investici. Stejně tak to je i u potrubních rozvodů. Jenže bez investic do zařízení dlouho po životnosti to také nejde. Proto hledáme vždy to ekonomicky nejvýhodnější řešení. Důležitější než informace o jednotkové ceně by pro Vás jako odběratele měla být informace o celkových nákladech na vytápění, které zaplatíte za celou topnou sezonu.
- Občas se objeví dotazy na to, proč se např. cena el. energie již 2 roky nezvyšuje. Ve skutečnosti se tato cena zvyšuje, ale nikoli v ceně energie, ale právě jen ve stálých nákladech promítajících se za poplatek za elektroměr, distribuci apod. U tepla tento způsob nepoužíváme, protože podle nás je spravedlivější a transparentnější způsob, kdy v lednu následujícího roku do ceny vložíme pouze skutečně vynaložené náklady v roce předchozím a ty rozpočítáme mezi odběratele.
- Jaké palivo se na výrobu tepelné energie v CZT Kaplice používá? Výhradně hnědé uhlí. V minulosti se kombinovala výroba z uhlí a zemního plynu. Po zdražení ZP tento využíváme jen jako rezervu pro případ poruchy uhelného hospodářství. Náklady na palivo u ZP jsou několikanásobně vyšší než u uhlí a výroba tepelné energie ze ZP by byla pro konečného zákazníka neúnosnou. Jen pro informaci uvádím, že jen v r. 2011 stoupla cena ZP 4x a to meziročně o 26%.

Tolik asi k otázkám, které nejčastěji slyším. Myslím, že je dobře, aby každý náš zákazník věděl, co v ceně odebrané tepelné energie vlastně platí. Nemáme potřebu cokoli skrývat a zamlžovat. Naše společnost není nadnárodní a našim cílem není tvorba neúměrných zisků, ale poskytnutí služby obyvatelům našeho města a to v co nejlepší kvalitě za provozně únosné náklady. Věřím, že se nám tento úkol daří v posledních letech plnit beze zbytku.

Peníze vložené do CZT jsou zase použity jen v CZT a nevyužívají se k jiným účelům. Z toho samého plyne i nutnost po desítkách let do zařízení investovat. V příštím roce bude dokončena výměna rozvodů na sídlišti 9. května a tím bude celý systém CZT v celém městě ze zhruba 80% obnoven bez nutnosti dalších zásadních investic v dalších desítkách let. Znamená to tedy relativně ustálenou cenu tepelné energie, pokud do této nevstoupí např. státní legislativa, jak tomu bude v příštím roce, kdy se zvedá DPH.

Věřím, že jsem lidem, kteří měli potřebu se dozvědět o CZT a jejich dodavateli tepla něco víc, zodpověděl alespoň základní otázky. Pokud byste měli další a konkrétnější, jsme Vám k dispozici. Pro porovnání cen s okolními srovnatelnými městy, můžete navštívit tyto internetové stránky: http://www.eru.cz/dias-browse_articles.php?parentId=136&deep=off&type=

Jan Sytař, Správa domů města Kaplice s.r.o.

Aktivněji k vlastnímu bydlení

Koncem roku 2011 se několikrát sešla bytová komise, která poprvé použila pro hledání vhodného zájemce o uvolněný městský byt nově nastavený systém. Bohužel z došlých přihlášek byla většina nesprávně či neúplně vyplněna. Na tuto situaci členové bytové komise nezareagovali vyřazením všech problematických přihlášek, ale naopak se je snažili citlivě posoudit. Od 1. 1. 2012 však již budou všechny nesprávně či neúplně vyplněné přihlášky z řízení o byt vyřazeny. Vzor vyplnění přihlášky je umístěn na webových stránkách města, je k dispozici u p. Urazilové na odboru správy majetku a je otištěn i v tomto čísle Kaplického zpravodaje – viz níže.

Za bytovou komisi Radek Brůžek

Město Kaplice
Náměstí 70, 3821 01 Kaplice

Důležitá zpráva ve smyslu článku 136 odst. 1 písm. b) občanského zákoníku (nový občanský zákoník)

NUTNÉ VYPLNIT !

Jméno a příjmení (popř. titul) 1) Janek Novák 2) Nová Nováková

Rok narození 2008 3) 2010

Rodinný stav svobodný

Státní občanství ČP

Adresa trvalého pobytu Havráčků 68, Kaplice

Zaměstnavatel -

Zaměstnání -

Vzťah k nájemu osob 4)

Jméno a příjmení (popř. titul) _____

Rok narození _____

Rodinný stav _____

Státní občanství _____

Adresa trvalého pobytu _____

Zaměstnavatel _____

Zaměstnání _____

Vzťah k nájemu _____

NUTNÉ VYPLNIT !

Odvědníční přihlášky žadatelé v případě bydlení mimo město Kaplice zřizují podání přílohy

Důležité pro vás: poslední byty 1+1, které jsou pro upřesnění našeho rozhodnutí. Nijak v rozložení místnosti je spíše a v ostatní jsou odlišné úspory pro již. Stavěná je na materiálu dřevěná.

Nemůžete najít u nás o byt - s výjimkou nezastavěných pozemků, je třeba upřesnit možnosti nebo možnosti. Uvedte konkrétní informace o zastavěných pozemcích a bytích (období užívání), popřípadě společenstevní podíl, k uvedeným ustanovením. V opačném případě uvedte prohlášení, že u nás v současnosti žádná nemovitost.

Zájemce _____

Mobilní číslo _____

NUTNÉ VYPLNIT V PŘÍPADĚ ŽE ZÁJEMCE CI JEHO ZÁJEMCE VLASTNÍ DALŠÍ NEMOVITOSTI

ČESTNÉ PROHLÁŠENÍ
Za účelem pronájmu bytu prohlašuji, že uvedené údaje jsou pravdivé a nezpochybnitelné.

! MÍSTO, DATUM A PODPIS !

V Kaplice dne 3. 1. 2012 podpis Novák

Město Kaplice
Náměstí 70, 3821 01 Kaplice

PŘÍHLÁŠKA DO ŘÍZENÍ O PRONÁJEM BYTU
č. bytu 3

PŘÍHLÁŠKA PRO ZÁJEMCE O PRONÁJEM BYTU

NUTNÉ VYPLNIT !

Osobní údaje (v případě nezastavěných pozemků a bytů v zastavěných pozemcích)

Jméno a příjmení (popř. titul) Janek Novák Nováková

Rok narození 1982 1982

Rodinný stav svobodný svobodný

Státní občanství ČP ČP

Adresa trvalého pobytu Havráčků 68, Kaplice Havráčků 68, Kaplice

Zaměstnavatel APL, s.r.o. autonómní dřevárna

Zaměstnání 381 222 655 nováková@apl.cz

Telefon 785 964 276

e-mail novak@apl.cz

NUTNÉ VYPLNIT !

Bytová komise na adresu trvalého pobytu 1+1 pokř. osob v demontáži

Popis bytu (popř. 1+1, vybavení) _____

Jedná se o byt _____
o v majetku města _____ o dleždnosti _____ o v jiném pronájemce _____
Druh užívání bytu _____
o v majetku bytu _____ o v rodině _____ o v podílníku _____ o na sčítaně _____ o jiné (popis bytu) _____
o v majetku bytu _____ o v rodině _____ o v podílníku _____ o jiné (popis bytu) _____

Vlastník Byt je pronájem, s.r.o. osobní pronájem

Na základě jiného právního vztahu (například svoboda, podílníci, spoluzájemce, spoluzájemce) _____

Bytová komise akluzivně požádá (vyplňte a přiložte na adresu trvalého pobytu) _____

Adresa _____

Popis bytu (popř. 1+1, vybavení) _____ počet osob v demontáži _____

Jedná se o byt _____
o v majetku města _____ o dleždnosti _____ o v jiném pronájemce _____
Druh užívání bytu _____
o v majetku bytu _____ o v rodině _____ o v podílníku _____ o jiné (popis bytu) _____
o v majetku bytu _____ o v rodině _____ o v podílníku _____ o jiné (popis bytu) _____

Vlastník _____

Na základě jiného právního vztahu (například svoboda, podílníci, spoluzájemce, spoluzájemce) _____

Odvědníční (množství účtů, popř. nepřijímá v místě trvalého bydliště) _____



K+M+B 2012

Zkratka latinského Christus mansionem benedict, což v překladu znamená: „Kristus žehnej tomuto domu.“ To jsou ústřední motivy tříkrálové tradice, která před necelými pěti lety ožila i na Kaplicku díky Tříkrálové sbírce. I letos přináší králové přání všeho dobrého do našich domácností.

Mottem letošní sbírky pro celou Charitu ČR je: „Začnete rok dobrým skutkem.“ Sběrka probíhá po celé České republice od 1. 1. 2012 – 14. 1. 2012 a je realizována v souladu se zákonem o č. 117/2011 Sb. o veřejných sbírkách.

U nás, na Kaplicku, vás koledníci navštíví ve dnech **5. – 7. 1. 2012** a to v těchto obcích: Kaplice, Kaplice nádraží, Blansko, Hradiště, Benešov nad Černou, Pohorská Ves, Malonty, Rychnov nad Malší, Dolní Dvořiště, Horní Dvořiště, Rožmitál na Šumavě, Bujanov, Omlenice, Omleničky, Pořešín a Pořešínec.

Mínulý rok se vybralo 76 529 Kč, které byly použity na rozvoj služeb Charity Kaplice a to Charitní pečovatelské služby, Nízkoprahových zařízení pro děti a mládež (Depo, Molo a Hangár), Tolerance Kaplice a Sociálně terapeutické dílny Kolbenky.

Letošní rok poputuje výtěžek především na rozvoj a zkvalitnění sociálních služeb poskytovaných organizací Charitou Kaplice, nákup nových kompenzačních pomůcek pro seniory a osoby se ZTP, dále pak na rozšíření a údržbu vozového parku Charitní pečovatelské služby Kaplice a zřízení krizového fondu pro farnost Kaplice.

Ceníme si zájmu veřejnosti, ochoty všech dobrovolníků, kteří se s námi na této akci podílí a v neposlední řadě vašich příspěvků.

Za Charitu Kaplice Dominika Mladá, koordinátor TKS 2012

Cestovatelské promítání

Vážení přátelé cestování, toulání, dále k vábení... ale i dobrého posezení u zajímavých promítání !

Stalo se již tradicí, že Vás v tento čas oslovují a zvu na cestovatelská promítání, se kterými přijíždíme opakovaně v měsících leden – březen do Vašeho města. Díky skvělé spolupráci se zástupci Kaplice, pečujícími o kulturu ve městě, se Vám s mými hosty, profesionálními průvodci, cestovateli i příležitostnými dobrodruhy, pokusíme zpříjemnit tmavé zimní večery touláním se po naší zeměkouli.

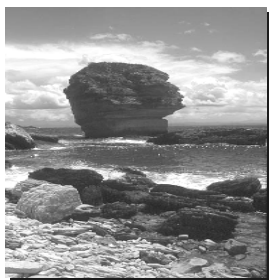
Nenechte si určitě ujít jistě atraktivní program, který uvádím níže. Ke každému z večerů se ve Zpravodaji ještě vrátím podrobněji v následujících měsících. Nyní tedy:

Elba a Korsika

Budeme se toulat po památkách i horách dvou středomořských ostrovů, které jsou úzce spjaty se jménem Napoleona Bonaparta a považovány za perly Středozemního moře.

Elba, vonící macchií a vínem, je italský ostrov v Tyrhénském moři patřící k Toskánsku ležící asi 10 kilometrů od pobřežního města Piombino. Je to rozlohou největší ostrov Toskánských ostrovů a po Sicílii a Sardinii třetí největší italský ostrov. Rozloha ostrova činí asi 224 km² a délka pobřeží přibližně 147 kilometrů. Nejvyšším vrcholem je Monte Capanne s nadmořskou výškou 1019 metrů. Elba spolu s dalšími ostrovy (Gorgona, Capraia, Pianosa, Montecristo, Giglio a Gianutri) je součástí Národního Parku Toskánské souostroví. Asi 35 kilometrů západně od Elby leží francouzský ostrov Korsika.

Korsika spadá pod správu Francie. Rozloha ostrova dosahuje 8 680 km², je 4. největším ostrovem ve Středomoří. Svým tvarem připomíná zařatou pěst se vztyčeným palcem. Ostrov je dlouhý 183 km a široký 83 km, což přibližně odpovídá vzdálenostem ostrova od



evropské pevniny. Od Francie je vzdálen 180 km, od Itálie 80 km. Obyván je přibližně 260 000 obyvateli. Nejvyšší horou ostrova je Monte Cinto, které dosahuje 2 710 m nad mořem. Oficiálním jazykem je francouzština, hovoří se tu ale často italsky a také korsicky. Tento původní jazyk byl dlouhá léta zakázán, ale dnes se běžně vyučuje na středních a vysokých školách. Jazyk se řadí do italského nářečí, patří do skupiny toskánských dialektů, z latiny. Korsika je místem narození Napoleona Bonaparte a nedotčenou krajinou a množstvím ledovcových jezer. Části ostrova jsou zapsány v UNESCO. Ostrov je znám pro své bělavé pláže a čisté moře (délka pobřeží je 1 047 km), což ho řadí mezi častý cíl turistů. Je to ale i ostrov krevní msty, na němž kromě památek a zajímavostí podnikneme přechod od severu k jihu po slavné dálkové horské trase GR 20. Rádi se s Vámi o vše podělíme **16. 1. 2012 v 18.00 hodin v městském kině!** Další program v roce 2012: 20. února IRÁN a 12. března NÁRODNÍ PARKY USA.

Jaroslav ZEMAN

Pozvánka do Archy

Nedělní bohoslužby s nedělní školou pro děti vždy v 9.00 hodin
Setkání nad Bibli čtvrtek v 19.00 hodin
Náboženství dětí v Dolním Dvořistí středa ve 13.00 hodin
 Kytarový kroužek v Dolním Dvořistí středa ve 14.00 hodin

Modlitba Páně

29. ekumenický večer

Čtvrtek 5. ledna v 19.00 hodin ve sborovém domě ČCE Archa

Jak přežít vypouštění dětí z hnízda

Naším hostem bude PhDr. Jitka Balcarová z Jindřichova Hradce, psychologka a rodinná terapeutka. Všichni jste srdečně zváni!

Čtvrtek 19. ledna v 18.00 hodin ve sborovém domě ČCE Archa

Ekumenické bohoslužby

Neděle 8. ledna v 9.30 hodin ve sborovém domě ČCE Archa

Neděle 15. ledna v 9.00 hodin v kostele sv. Petra a Pavla

Neděle 22. ledna v 9.30 hodin v kostele sv. Petra a Pavla



DDM Kaplice nabízí dětem:

Omlenická 436, Kaplice / 380 313009

leden

5. 1. okr. kolo florbalu, kat.III. dívky 9.00 hod. v ZŠ Fantova Kaplice

11. 1. okr. kolo florbalu, IV. dívky od 9.00 hod. v ZŠ Školní Kaplice

12. 1. okr. kolo florbalu, III. hoši od 9.00 hod. v ZŠ Školní Kaplice

18. 1. okr. kolo florbalu, IV. hoši od 9.00 hodin ve sportovní hale

v Českém Krumlově

Tvoření s pedigem 3

Výtvarná dílna, zaměřená na základy pletení z pedigu, se uskuteční v úterý 10. 1. 2012 v 17.00 hodin v dětském oddělení. Cena kurzu 160,- Kč. Každý si domů odnese nejméně jeden hotový výrobek. Zájemci se mohou přihlásit závazně v Městské knihovně v Kaplici na tel. 380 312 641 nebo na adrese knihovna@mestokaplice.cz a to nejpozději do 6. 1. 2012 (z důvodu objednání materiálu, omezený počet zájemců)

Soutěžní kvíz v městské knihovně

Studenti sekundy Gymnázia Kaplice, pod vedením Mgr. Věry Sládkové a za výtvarné spolupráce studentů Mgr. Ilony Nové, připravili soutěžní kvíz pro žáky a studenty škol v Kaplici na téma:

Jak dobře znáte místní pověsti???

Soutěžní kvíz bude od **4. 1. - 31. 1. 2012** umístěn v Městské knihovně /v dětském oddělení/. Přijďte se pobavit a vyzkoušet si své znalosti. Těšíme se na Vás v městské knihovně ☺

Manželství na zkoušku

v domově mládeže G, SOŠE a SOU

Na konci září jsme Vás informovali o projektu Manželství na zkoušku, díky kterému si studenti mohou v modelové situaci vyzkoušet radosti i úskalí manželství a snad k této důležité instituci získat důvěru, a tím získat důvěru především v sebe a své schopnosti. Po dlouhých přípravách se 29. listopadu 2011 konala svatba, kterou projekt zahajujeme. Symbolicky byly oddány na dobu pěti týdnů dva páry. Svatba je měla naladit na plnění úkolů projektu a vytvořit dobrou atmosféru pro modelovou situaci. A opravdu se vydařila. Nevěsty překvapily ženichy i hosty krásnými bílými róby, které si vyrobily samy. Připravily bohatou hostinu a velmi zdařile upravily slavnostní tabuli. Zkrátka bylo poznat, že jsou to studentky oboru kuchař-číšník a že svému řemeslu se učí opravdu dobře.

Prvním úkolem manželů je sehnat si bydlení a zaměstnání – na internetu, v tisku, v reálních kancelářích se seznamují s realitou trhu s byty a svého uplatnění na trhu práce. Mělo by je to motivovat ke zlepšení práce ve škole. Kromě badatelských listů je důležitým výstupem této části projektu model bytu, který společně staví – trénují si komunikaci, hledání kompromisů a spolupráci. Lépe se poznávají a sladují své představy. Učí se tomu, jak působí barvy v prostoru, jak na sebe působí navzájem a jakou atmosféru vytvářejí. Tak kultivují svůj vkus.

V časovém harmonogramu projektu by to měli stihnout za jeden týden, ale je vidět, že na to budou potřebovat mnohem více času.

Na hotové modely se moc těšíme a hned jak budou hotové, budeme vás informovat, kde si je můžete prohlédnout. *J. Faltinová*

Soutěž „Vůně Vánoc“

oboru kuchař-číšník žáků G, SOŠE a SOU Kaplice



V úterý 13. prosince 2011 proběhla ve středisku praktického vyučování oboru kuchař-číšník ve Slovanském domě v Kaplici soutěž žáků 3. ročníku.

Celá soutěž se nesla v duchu Vánoc, žáci plnili tři soutěžní úkoly. Předvedli kuchařské dovednosti a to výrobu domácích nudlí, jako druhý úkol předvedli dovednost v obsluze a připravovali míchaný Silvestrovský nealkoholický nápoj a třetí soutěžní úkol byl vánoční výrobek na téma „vánoční pohoštění“.

Naše soutěžící žáci přišli podpořit žáci 9. ročníků ze ZŠ Fantova Kaplice, ZŠ Školní Kaplice, ZŠ Besednice a 1.A ZŠ Fantova Kaplice. Učitelé odborného výcviku se žáky připravili také ke zhlédnutí slavnostní Štědrovečerní tabuli a připravili malé vánoční pohoštění. Velký dík patří hlavnímu sponzorovi soutěže firmě IRIS Kaplice paní Pavlíkové Ireně a paní Markové Renatě, které také věnovaly našim žákům ceny. Všem, kteří nás přišli podpořit děkujeme a doufáme, že jsme přispěli k naladění atmosféry vánočního času a třeba také při rozhodování žáků o budoucím povolání.

Ilona Straková G, SOŠE a SOU Kaplice

Vedení školy G, SOŠE a SOU Kaplice děkuje svým partnerům a rodičům za spolupráci v roce 2011. Zároveň přeje všem žákům, zaměstnancům, rodičům a partnerům hodně zdraví, štěstí, pohody, pracovních a osobních úspěchů v roce 2012.

Občanská komise děkuje

Občanská komise Městského úřadu Kaplice děkuje za hezká kulturní vystoupení na Zimním sekání seniorů, dne 15. 11. 2011, žákům ZUŠ, dětem z MŠ Kaplice, 1. Máje a malé dechové hudbě AGRIA.

Žákům ZUŠ děkujeme za zhotovení milých dárečků pro seniory.

Občanská komise

Začíná éra zajímavých soutěží?

Jak těžké je v dnešní době získat studenta pro matematickou či fyzikální olympiádu? Tak o tom by mohl vyprávět zřejmě každý pedagog. A pokud se vám to již podaří, společně se studenty narazíte na obtížné a především nezajímavé příklady, které je třeba řešit. Zadaní těchto soutěží je tak demotivační, že větší studentů není ochotna dotáhnout svá snažení do zdárného konce. Jednou z mála výjimek je mezinárodní soutěž matematický klokan, konající se každoročně vždy v polovině března.

Na scéně se snad objevila další nekonvenční soutěž. V pátek 16. 12. 2011 se v prostorách informačního centra jaderné elektrárny Temelín uskutečnil nultý pilotní ročník soutěže „Co víš o energetice?“ pořádaný společností ČEZ, a.s.. V soutěži mezi sebou soupeřily dvojice, vždy dívka a hoch, z třetích ročníků jihočeských gymnázií. Soutěž neformální a zajímavou formou prověřila soutěžící v jejich fyzické kondici, v dovednostech i ve vědomostech. Reprezentanti naší školy, Michaela Merhoutová a Radek Martiník, obsadili v tvrdé konkurenci čtrnácti gymnázií vynikající sedmé místo. Blahopřejeme a děkujeme za skvělou reprezentaci naší školy.

Radek Brůžek, Gymnázium, SOŠE a SOU Kaplice

Fantovácký zvoneček

O tom, že jsou na Fantovce talentovaní zpěváci a muzikanti, jsme se mohli přesvědčit v úterý 6. 12. 2011, kdy se konal 1. ročník školní soutěže v sólovém zpěvu „Fantovácký zvoneček“. Zúčastnilo se ho celkem 27 zpěváků z zpěvaček z 2. – 9. tříd. Porota měla těžkou práci vybrat ty nejlepší. V 1. kategorii mladších žáků udělila dvě první místa a to Aničce Lepschy (2. třída), která oslnila svým zvonivým hláskem a vlastním doprovodem na kytaru, a Natálce Lukšové (3. třída), která zaujala čistotou a přirozeností hlasového projevu. V 2. kategorii bezkonkurenčně zvítězila Johanka Schwarzová (6. třída), která podala nejlepší výkon ze všech zúčastněných. Druhé místo obsadily Markéta Tomečková (5. třída) a Nikola Nováková (8. třída). Třetí místa patřila Martince Morové, která se sama doprovodila na klávesy (3. třída), a Sandře Svobodové (9. třída). Všichni účastníci byli oceněni diplomem a odměněni drobnou sladkostí.

Vernisáž výstavy Pocta Robertu Leišovi

Na domově mládeže se konala 13. prosince 2011 vernisáž malé výstavy prací studentů, kromě kreseb a graffiti i netradičních šperků z kamínků opracovaných mořskými vlnami. Ne náhodou se konala v malém prostoru chodby před knihovnou. Knihovna je totiž nejméně navštěvovanou místností na domově mládeže, a tak se pokoušíme studenty na ni upozornit.

Malé občerstvení připravila studentka 1. ročníku oboru kuchař-číšník Diana Škropeková a velmi nás potěšila, když z mála vykouzlila působivou dekorativní tabuli. Velikým zážitkem vernisáže byla pro všechny hudební vystoupení. Vlastimil Schwinger, student 1. ročníku oboru opravář zemědělských strojů, zahájil vernisáž podmanivou hrou na baskitě student 1. ročníku oboru kuchař-číšník Miroslav Kotlár zaropoval vlastní skladbu.

Dvě kresby stromů ve velkém formátu vystavuje Lucie Koubová, studentka 3. ročníku oboru kuchař-číšník. Graffiti se věnuje Vladimír Pospíšil, student 1. ročníku oboru opravář zemědělských strojů, již od první třídy ZŠ a je to na jeho výtvorech vidět. Netradiční šperky představil Tomáš Ondrašovič, student třetího ročníku oboru mechanik opravář, a několik jich rozdal, jak měl ostatně původně v plánu. Na dovolené v Chorvatsku ho na pláži kamínky neuvěřitelných tvarů ihned zaujaly a napadlo ho zavést je na kůže a přivést jako drobné dárky.

Výstavkou chceme vzdát hold studentům nadaným v různých estetických oborech a povzbudit je k tomu, aby na domově mládeže své záliby pěstovali, ba rozvíjeli – tak jako student oboru obráběč kovů Robert Leiš, u kterého jsme před lety právě na domově mládeže rozpoznali herecký talent a připravili ho k přijímacím zkouškám na DAMU, v kterých obstál, a dnes je úspěšným divadelním hercem.

za vychovatele domova mládeže, Jana Faltinová

Projekt OVOV na Školní

Základní škola Školní je zapojena do projektu OVOV. Jedná se o atraktivní desetiboj s názvem **O**dznak **V**šestrannosti **O**lympijských **V**ítězů, který pro žáky základních škol připravili olympijští vítězové Robert Změlík a Roman Šebrle. Jako patroni projektu OVOV jsou medailisté a účastníci olympijských her, mistrovství světa a mistrovství Evropy. Cílem tohoto projektu je přimět děti ke sportování zábavnou formou.

U žáků projekt vyvolal velký zájem. Od začátku školního roku byli žáci natolik zabráněni do plnění disciplín OVOV, že hodin tělesné výchovy se aktivně účastní téměř všichni žáci. Chtěli se neustále zlepšovat, opakovali disciplíny a snažili se dělat vše pro to, aby získali některý z odznaků všestrannosti. Každou přestávku byl u nástěnky OVOV houf dětí, které sledovaly dosažené body.

Vyvrcholením celého podzimního sportovního zápolení byla beseda s Vladimírem Kocmanem, bronzovým olympionikem v judu z Moskvy 1980, a zástupci projektu OVOV z Prahy. Účastníky byli žáci 3. až 9. ročníku.

Úvodem žáci předvedli ukázkou televizních novin z roku 1980, následoval „přímý přenos“ z předávání olympijských medailí. Na stupně vítězů se postavili žáci se jmenovkami skutečných medailistů. Vladimíru Kocmanovi byla opětovně udělena bronzová medaile. Ceremoniál byl zakončen státní hymnou, kterou krásně zazpívala Klára Kučerová ze 7. třídy. Pan Kocman pak zajímavě vyprávěl o životě vrcholového sportovce, předvedl několik chvatů a ochotně odpovídal na dotazy žáků.

Na závěr besedy předal pan Vladimír slavnostně zlaté a diamantové odznaky nejlepším sportovcům. Poté proběhla autogramiáda, během které si všichni mohli prohlédnout skutečnou bronzovou medaili z OH. Po besedě následoval metodický seminář, jehož se zúčastnili učitelé tělesné výchovy z celého okresu Český Krumlov. Pod vedením lektorů OVOV měli možnost prakticky se seznámit s metodikou disciplín desetiboje a naučit se některé průpravné hry.

Tato beseda určitě nebyla poslední akcí, kterou pořádáme ve spolupráci s Romanem Šebrlem a Robertem Změlíkem. Už nyní připravujeme den otevřených dveří, který proběhne 21. ledna 2012. Rodiče a děti, kteří si přijdou prohlédnout naši školu, budou mít možnost vyzkoušet si některé disciplíny OVOV, které budou odpovídat jejich věku a pohybovým dovednostem.

Na jaře roku 2011 jsme připravili okresní kolo OVOV a přes krajskou soutěž se družstvo žáků probojovalo až do republikového finále v Praze. Díky úzké spolupráci s autory projektu se naše škola stává garantem pro Jihočeský kraj. Veškeré informace o projektu, včetně fotodokumentace z besedy jsou k nahlédnutí na www.ovov.cz a www.zsskolnikaplice.cz.

učitelé tělesné výchovy

Den pro rodiče do ZŠ Školní

V sobotu dne **21. ledna 2012 od 9.00 do 12.00** hodin pořádá škola tradiční Den pro rodiče a děti.

Letošní Den pro rodiče je připraven ve znamení sportovní aktivity OVOV (Odznak Všeestrannosti Olympijských Vítězů), která děti v současnosti velmi zaujala. Družstvo našich žáků se v červnu 2011 zúčastnilo republikového finále v Praze a škola se stala zástupcem pro Jihočeský kraj.

Navázali jsme také spolupráci s Evropským centrem jazykových zkoušek a máme zájem stát se jedním z partnerských center v jižních Čechách. Dále jsme využili projektu Peníze školám k možnosti systematicky se věnovat nadaným žákům.

Přijďte se podívat do školy, seznámit se blíže s prostředím a aktivitami školy a dozvědět se více o našich stávajících a budoucích projektech.

Rádi bychom poděkovali...

Prvníáci, čtvrtáci a paní učitelky ze ZŠ Školní Kaplice děkují paní Janě Kiclové a firmě Oknotherm s.r.o. za sponzorský dar. Děti mají velkou radost ze společenských her, sportovních a výtvarných potřeb.

Ivana Slaninová a Dana Jiraňová

Vánoční besídka v domově pro seniory

Každý rok nacvičujeme besídku pro naše nejbližší. Vánoce jsou svátky, kdy si pomáháme a děláme dobré skutky, proto jsme se rozhodli zahrát besídku našim babičkám a dědečkům. Naše besídka měla dvě části – živý Betlém a vánoční zumbu. Nacvičovat jsme začali už v listopadu, museli jsme si vyrobit kulisy a sehnat různé převleky. Moc jsme se těšili, až všechno předvedeme. Babičkám a dědečkům se naše besídka moc líbila a doufáme, že si to někdy zopakujeme.

Žáci 5.A ZŠ Fantova

Představujeme TIP TRADING



Ředitel s jedním z jihoafrických partnerů firmy

Počtem zaměstnanců nevelká firma, přesto ji její obrat kolem 300 milionů korun ročně řadí mezi největší obchodní firmy Jihočeského kraje, navíc znají její jméno významní obchodní partneři ve všech světadílech.

Řeč je o kaplické exportní společnosti TIP TRADING.

Zakladatele a ředitele společnosti ing. Jaroslava Tošnera jsme požádali prostřednictvím několika otázek o představení firmy.

Pane řediteli, kdy a jak vaše společnost vznikla ?

Společnost TIP TRADING byla založena v roce 1996 původně za účelem exportu řeziva z České republiky. Po přesídlení do Kaplice na podzim roku 1998 se však její hlavní náplní stal export papíru a papírenských výrobků do zahraničí. Po svém odchodu z Jihočeských papíren jsem nejdříve pracoval ve společnosti sám z podkrovního pokoje svého domova. Brzy se ale společnost rozrostla o další bývalé zaměstnance JIP Větrní a od května 1999 sídlíme v objektu vedle kaplického kulturního domu.

S čím tedy společnost přesně obchoduje a kde zboží na prodej získáváte ?

Naše společnost prodává výrobky významných papírenských výrobních závodů, kterými jsou u nás MONDI Štětí, Krkonošské papírny Hostinné, Jihočeské papírny Větrní a CEPAP Loučovice, na Slovensku Mondí Ružomberok, dále prodáváme produkci dvou papíren v Německu, dvou papíren v Polsku a jedné estonské papírny.

Čím to je, že takto významné papírenské společnosti prodávají část své produkce právě prostřednictvím vaší společnosti ?

Hlavním důvodem je orientace naší společnosti na náročné zámořské trhy, které sebou nesou i značná obchodní rizika a výrobci proto většinou na tyto trhy přímo neprodávají. Naši výhodou je dokonalá znalost těchto trhů spojená s možností kompletní dodávky produkce více výrobců na daný trh, jedním z rozhodujících faktorů je i naše schopnost profinancovat uvedené obchody, kdy klienti ze zámoří platí běžně za 90 – 120 dnů po dodání zboží, zatímco my zaplatíme zboží našim dodavatelům během 7 – 30 dnů od jeho dodání.

Jaká jsou tedy vaše hlavní obchodní teritoria a jakou máte jistotu, že vám vaši partneři z takto vzdálených teritorií vždy za zboží v dohodnuté lhůtě zaplatí ?

Naším jednoznačně největším trhem je Jihoafrická republika. V prvním roce naší činnosti jsme sem dodali jeden kontejner (asi 17 tun) papíru od jediného výrobce. V roce 2010 to již bylo kolem 150 kontejnerů od sedmi papírenských výrobců. Podařilo se nám to, co nikdo nečekal. Vytlačili jsme z tohoto trhu významné exportní firmy z Velké Británie, Holandska, Německa i Rakouska a v oblasti papírenských výrobků pro potravinářské balení jsme na tomto největším africkém trhu dnes jedním z hlavních evropských dodavatelů. Našimi dalšími významnými trhy jsou dále Chile, Peru, Argentina, Keňa, exotický ostrov Mauritius, Austrálie, Irán, v minulosti jsme dodávali i do Egypta, Libanonu a na Trinidad. Platby od našich partnerů si zajišťujeme ve spolupráci s největší mezinárodní evropskou platební pojišťovnou Hermes prostřednictvím společnosti ČSOB Factoring a pomocí dalších obchodně finančních nástrojů.

pokračování na str. 8

TIP TRADING

pokračování ze str. 7

Dodáváte papír i do Evropy ?

Ano i sem, našimi největšími evropskými trhy jsou Německo, Rakousko, Anglie, Irsko a Holandsko, nově začínáme dodávat do Švédska a Norska. Kromě potravinářských papírů a papíru na výrobu sáčků sem dodáváme i potištěné papíry pro luxusní balení značkového zboží a luxusní balení květin. Asi před pěti lety nás moc potěšil snímek v jednom našem celostátním deníku, zachycující anglickou královnu Alžbětu II. s kyticí květin, zabalenou do námi dodaného potištěného papíru.

Znamená to tedy, že jste ryze obchodní firmou ?

Do roku 2005 tomu tak skutečně bylo, ale v tomto roce jsme založili dceřinnou společnost TIP PAPER, jako klasický výrobní zpracovatelský závod. Sídlem této naší pobočky jsou České Budějovice, kde v prostorách výrobní haly areálu bývalého podniku Sfinx vyrábíme papírové pytle, zejména pro tuzemský trh a trh Německa a Rakouska a dále zde na papírenských řezačkách a převýječkách provádíme zpracování kotoučů od velkovýrobci pro obchodní řetězce zejména v západní Evropě.

S ohledem na charakter vaší činnosti musíte být často na cestách.

Zejména v prvních letech naší činnosti jsem cestoval skutečně hodně. Chcete-li někde zahájit nějakou obchodní činnost, musíte tam být osobně. Ale nestěžuji si. Díky své práci jsem poznal mnoho krásných a zajímavých míst světa, mohl konfrontovat život jinde s životem u nás a především jsem se na svých cestách setkal se stovkami zajímavých lidí, z nichž celá řada z nich se postupem doby stala mými přáteli a právě tuto možnost setkání s lidmi různých ras, náboženství i životního stylu, považuji osobně za svou největší zkušenost. Jsem rovněž moc rád, že většina z nich si během let, ať už jednorázově nebo pravidelně našla i cestu k nám do Kaplice, což mne jako rodilého kapličáka vždy hrálo u srdce.

Termíny svozu odpadu

Sdělujeme občanům termíny svozu separovaného domovního odpadu v 1. pololetí roku 2012 (papír, sklo a PET láhve).

Měsíc	Vývoz papíru	Vývoz skla
Leden	5. + 19. 1.	16. 1.
Únor	2. + 16. 2.	13. 2.
Březen	1. + 15. + 29. 3.	12. 3.
Duben	12. + 26. 4.	9. 4.
Květen	10. + 24. 5.	7. 5.
Červen	7. + 21. 6.	4. 6.

Vývoz PET lahví - pravidelný odvoz každé pondělí

Ing. Eva Žižková, referentka odboru OŽPaÚÚP, MěÚ Kaplice

SPORT A TURISTIKA

TJ Cíl Kaplice leden

- 1. 1. SETKÁNÍ NA POŘEŠÍNĚ 14 km**
Odchod z parku v 13.00 hodin.
- 3. 1. Z POHORSKÉ VSI DO BENEŠOVA N. Č. 9 km**
Autobusem z autobusového nádraží v 9.10 hodin do Pohorské Vsi. Trasa: Pohorská Ves – Lužnice – Jitronice – Kuří – Benešov nad Černou, autobus v 13.15 hodin.
- 10. 1. Z OMLENIČKY DO DOLNÍ PLÁNĚ 12 km**
Autobusem od školy v 6.45 hodin do Omleničky. Trasa: Omlenička – Zahradka – Věžovatá Pláně – Dolní Pláně, autobus v 13.05 hodin.
- 17. 1. Z KAPLICE DO RYCHNOVA NAD MALŠÍ 11 km**
Odchod z parku v 9.00 hodin. Trasa: Kaplice – Ješkov – Všeměřice – Rychnov nad Malší, autobus v 13.15 hodin.
- 24. 1. ZE ZUBČIC DO KAPLICE NÁDRAŽÍ ČD 10 km**
Autobusem od školy v 8.20 hodin do Zubčic. Trasa: Zubčice – Zubčická Lhotka – Netřebice – Výheň – Rozpoutí – Kaplice nádr. ČD, autobus v 13.15 hodin.
- 31. 1. Z KAPLICE DO BESEDNICE 10 km**
Odchod z parku v 9.00 hodin. Trasa: Kaplice – Na Papírně – Přísečno – Bída – Besednice, autobus v 13.20 hodin.

SDH Pořešín vydalo hasičský kalendář

SDH Pořešín vydalo hasičský kalendář, kterým jsme se snažili reprezentovat náš sbor a informovat tak o činnosti našich hasičů. Kalendář vznikl především díky sponzorům, kterým bychom chtěli touto cestou poděkovat. Finančně nás podpořili: Mgr. Pavel Talíř – starosta Kaplice, M & K střechy – Milan Kanaloš, Autodíly Michaela Bílková, Caffé Pizza Pod kostelem – Kamil Cvach, Oknotherm Kaplice, Hostinec u Martínka – Besednice, Hotel Zlatý Kříž. Dále bychom chtěli poděkovat panu Cinertovi z trafiky, který se na prodeji kalendáře podílel.

SDH Pořešín

Řádková inzerce

Řádkovou inzerci můžete podávat v redakci Kaplického Zpravodaje, tj. v infocentru Kaplice v Linecké ulici 434 v Kaplici. Cena inzertu je 20,- Kč.

Koupím heligonku, nejlépe ve dřevě, bez větších závad, rozumnou cenu akceptuji. Tel. 723 428 583

Koupím garáž v okolí Pohorské, jen v dobrém stavu, platím hotově. Tel. 607 238 595

Pronajmu garáž 3,5 x 4,5 m v ulici Nové Domky. Kontakt: 728 134 023

Prodej palivového a krbového dříví – bříza, délky: 4 m, 2 m, 1 m, 50 cm, 33 cm. Kontakt: 607 600 870

Prodám automatickou pračku Zanussi. Funkční, SLEVA. Tel. 604 675 263

Prodám minipračku, rok stará, modré barvy. Stála 1.630,- Kč. Sleva. Tel. 604 675 263

Pronájem bytu 1+1kk, ve Věžovaté Pláni, plně vybaven kuchyňskou linkou, s krbem, parkování před domem. 7-10 min od Kaplice, 17-25 min. od Č. Krumlova. Cena 7500,- Kč /měsíčně bez el. energie. Kontakt: Tel. 777 123 619

PRONÁJEM PROSTOR v kulturním domě (1. patro), 22 m² (vhodné jako kancelář) Informace na tel. 380 311 470, KIC Kaplice

Do velmi dobře prosperujícího salonu v Kaplici PŘIJMU

2 KADEŘNICE, KOSMETIČKU, MANIKÉRKU, MASÉRA (KU), PEDIKÉRKU (na vlastní ŽL)

(mohu být garantem v oblasti kadeřnictví)

Objekt se nachází ve velmi lukrativní části Kaplice.

Kontakt prosím na tel. 607 855 455,
p. Rohlová

ÚVĚRY - PŮJČKY

- ZKONSOLIDUJEME VAŠE DLUHY
- VYPATÍME VÁM EXEKUCE
- RYCHLÉ VYŘÍZENÍ
- SERIOZNÍ JEDNÁNÍ
- NEZÁVAZNĚ VÁM PORADÍME
A ZDARMA POSODÍME VAŠI ŽÁDOST

VOLEJTE NEBO PIŠTE SMS NA TELEFON:

774 420 557

Pracuji pro více věřitelů

KINO KAPLICE tel. 380 311388
leden

- 3. úterý** České drama 95 min.
 20.00 hod. **BASTARDI 2**
 Michalův otec a dědeček jsou přesvědčeni, že učitel Majer stál za vraždami všech tří žáků a mstil smrt své sestry. Začnou tak Majera psychicky deptat a hledají důkazy. Důkazy hledá také nový policejní vyšetřovatel, kterému se na případech úmrtí "Bastardů" něco nezdá. Začíná se zaměřovat i na Majera, jenž je v tuto chvíli již ředitelem školy... Režie: J. Lengyel. Hrají: T. Magnusek, J. Šťastný, J. Krampol, L. Županič, I. Bareš
 Vstup 70,- Kč, mládeži přístupno
- 4. středa** Komédie USA 98 min.
 20.00 hod. **MOJE KRÁSNA UČITELKA**
 Larry je chlapec středního věku, který se rozhodne pro návrat do školních lavic, aby získal kvalifikaci pro své budoucí povolání. Ve škole se nečekaně se zamiluje do své učitelky Mercedes řešící ve svém osobním životě spory s manželem, a dostane životní lekci: Když si myslíš, že vše co mělo smysl už Tě minulo, objevíš důvod proč žít. Režie: T. Hanks. Hrají: T. Hanks, J. Roberts, J. Seda
 Vstup 70,- Kč, mládeži do 12 let nepřístupno
- 10. úterý** Promítání pro děti *ČESKÉ ZNĚNÍ* 107 min.
 18.00 hod. **TINTINOVA DOBRODRUŽSTVÍ**
 Dobrodružství populárního belgického komiksového hrdiny – mladého zvědavého reportéra Tintina a jeho věrného psa Filuty. Oba společně narazí na model lodí, který v sobě ukrývá nebezpečné tajemství. Režie: S. Spielberg. Hrají: J. Bell, D. Craig, A. Serkis
 Vstup 70,- Kč
- 11. středa** Akční film USA *ČESKÉ ZNĚNÍ* 127 min.
 20.00 hod. **OCELOVÁ PĚST**
 V budoucnosti byly kvůli přílišné brutalitě zakázány zápasy mezi lidmi a do ringu nastupují pouze roboti. Vysloužilý boxer se podílí na přípravě robotů k boji, při čemž narazí na jednoho, který je téměř nezastavitelný. Zatímco si buduje jméno v brutálním a nemilosrdném světě robotických zápasů, zjišťuje Charlie, že se mu navzdory všem očekáváním nabízí poslední šance na boxerský comeback. Režie: S. Levy. Hrají: H. Jackman, E. Lilly, K. Durand
 Vstup 70,- Kč, mládeži přístupno
- 17. úterý** Dobrodružná komedie USA/VB 101 min.
 20.00 hod. **JOHNY ENGLISH SE VRACÍ**
 Neohraný zvláštní britský agent Johnny English musí tentokrát řešit velmi těžkou situaci. Skupina vrahů chystá spiknutí k zabití čínského premiéra. Johnny English je však do věci namočen také. Režie: O. Parker. Hrají: R. Atkinson, D. West, G. Anderson, T. Pike
 Vstup 70,- Kč, mládeži přístupno
- 18. středa** Akční thriller USA 109 min.
 20.00 hod. **VYMĚŘENÝ ČAS**
 Představte si, že můžete žít jen do 25 let. Pak zemřete. Pokud nevyděláte, neukradnete nebo nezdědíte nějaký čas navíc. Příběh se odehrává v blízké budoucnosti, v době, kdy peníze neznamenají vůbec nic. A kde se platí časem... Režie: A. Niccol. Hrají: J. Timberlake, A. Pettyfer, O. Wilde, C. Murphy
 Vstup 70,- Kč, mládeži do 12 let nepřístupno
- 24. úterý** Mysteriozní horor USA 84 min.
 20.00 hod. **PARANORMAL ACTIVITY 3**
 Připravte se na intenzivní filmový zážitek, který nenechá nikoho chladným. Se sestrami Katie a Kristi,

pronásledovanými paranormálními aktivitami se vrátíme ke kořenům zla, do časů jejich dětství, kdy se rády vzájemně strašily a hrály si na vyvolávání duchů, až se jim to jako bumerang začalo vracet. Režie: H. Joost, A. Schulman. Hrají: K. Featherston, S. Grayden
 Vstup 70,- Kč, mládeži nepřístupno

- 25. středa** Akční komedie USA 104 min.
 20.00 hod. **MISTROVSKÝ PLÁN**
 Manažer luxusního hotelu, jenž spolu s dalšími svými zaměstnanci přijde o práci kvůli finančnímu podvodníkovi, který má tu smůlu, že mu soud uloží trest domácího vězení právě v dané hotelové budově, se se svými spolupracovníky rozhodne podvodníka okrást o jeho dosud neobjevenou slušnou finanční hotovost. Režie: B. Ratner. Hrají: B. Stiller, M. Broderick, E. Murphy, A. Alda
 Vstup 70,- Kč, mládeži do 12 let nepřístupno
- 31. úterý** Drama Česko/Slovensko 100 min.
 20.00 hod. **DŮM**
 Otec Imrich má svoje sny. Dcera Eva má svoje vlastní. Ale život je to, co se děje někde mezitím. Režie: Z. Liová. Hrají: M. Krobot, T. Medvecká, E. Geislerová
 Vstup 70,- Kč, mládeži nepřístupno



KULTURNÍ NABÍDKA

Změna programu vyhrazena **leden**

8. leden, neděle od 17.00 hodin

NOVOROČNÍ KONCERT

JANEK LEDECKÝ + NOSTITZ QUARTET

Kulturní dům Kaplice Předprodej vstupenek v IC 250/230,- Kč

13. leden, pátek, odjezd od kulturního domu ve 14.00 hodin

MUZIKÁL KLEOPATRA

Zájezd na muzikál Kleopatra do Divadla Broadway Prahy.

14. leden, sobota od 20.00 hodin

LESNICKÝ PLES

Hraje skupina TAMARA. Vstupenky jsou slosovateľné a každá vyhrává jednu z cen bohaté tomboly.

Pořádá Česká lesnická společnost Kaplice.

Slovanský dům Kaplice Předprodej v IC, vstupné 250,- Kč

16. leden, pondělí od 18.00 hodin

ELBA A KORSIKA ON THE ROAD – na cestě

Cestovatelská beseda s promítáním. Toulání po památkách a horách středomořských ostrovů, jež jsou úzce spjaty se jménem Napoleona Bonaparta a jsou považovány za perly Středozemního moře.

Kino Kaplice vstupné 60,- Kč

21. leden, sobota

MATURITNÍ PLES OA 4

Kulturní dům Kaplice

28. leden, sobota od 20.00 hodin

XIV. HASIČSKÝ PLES

Hudba Podhoranka. Bohatá tombola. Pořádá SDH Pořešín.

Prodej vstupenek v infocentru Kaplice.

Kulturní dům Kaplice

Kaplický Zpravodaj. Měsíčník. Vydalo Město Kaplice, Náměstí 70, 382 41 Kaplice, IČO 245941, tel. 380 303 100, nákladem 3000 výtisků. Evidenční číslo MK ČR E 115 76, uzávěrka 1. čísla 20. 12. 2011. Tisk Tiskárna FOP Černá v Pošumaví. Redakce KIC Kaplice, Linecká 434, 382 41 Kaplice, tel.: 380/311388, infocentrum@mestokaplice.cz. Odpovědný redaktor: M. Špičáková Bc., red. rada: J. Sejk, P. Odložil, J. Langová, V. Hajer, Z. Langová.

Internetová verze: www.mestokaplice.cz

Redakce se nemusí ztotožňovat s názory zveřejněných příspěvků.